



ระบบบริการเชื่อมโยงไร้รอยต่อ Service plan

ลดความแออัด ลดรอคอย ลดป่วย ลดตาย

จัดระบบบริการคุณภาพ SCC : Secondary Care Cluster

1. มะเร็ง

2. หัวใจ

3. ไต

4. สุนัขภาพจิตและสารเสพติด

5. Sepsis (การบริหารจัดการเตียง ICU)

นำเสนอโดย

นางศรีสุดา ทรงธรรมวัฒน์

ผู้อำนวยการโรงพยาบาลอุดรธานี

2 ธันวาคม 2568

แผนการจัดระบบบริการคุณภาพ SCC : Secondary Care Cluster ตามนโยบาย ONE REGION ONE PROVINCE ONE HOSPITAL

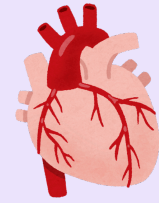
4 เดือน
Quick win



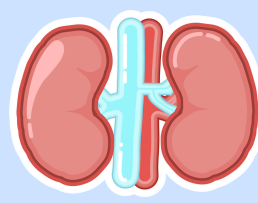
สาขามะเร็ง



สาขาหัวใจ



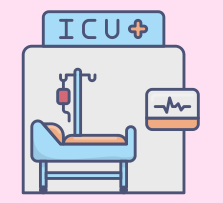
สาขาไต



สาขาสุขาภพจิตและสารเสพติด



สาขา Sepsis



เป้าหมาย/ผลที่คาดหวัง

ให้บริการคิวรอคอย
ที่ รพ.อุดรธานี
ภายใน เดือน มกราคม 2569
- MMG จำนวน 131 ราย
- Colonoscopy จำนวน 186 ราย



1. ลดระยะเวลารอคอย Echo ให้สั้นลง
2. ให้บริการ Echo คิวรอคอย จำนวน 480 ราย



1. สามารถลงนัดหมายคิวทำเส้นฟอกไต, สาย TK ผ่านระบบ Online (หมอฟพร้อม)
2. "คืนชีวิตให้ผู้ป่วยและครอบครัว" ด้วย Smart PD Care
3. "ขยายโอกาสปลูกถ่ายไต" ด้วย Smart KT



1. Platform Management ระบบบริหารจัดการเตียงผู้ป่วย
2. เพิ่มโอกาสการเข้าถึงบริการของผู้ป่วย SMI-V
3. ลดอัตราการ Refer out



1. One ICU Dashboard R8Way
2. Pneumonia Dashboard R8Way
3. One Alert - One Protocol - One System



กำลังดำเนินการ

- จัดทำแผน/ตารางนัดผู้ป่วยให้บริการ ดังนี้
1. MMG วันละ 10 - 12 ราย/วัน (ให้บริการทุกวัน อ. และ พ.จ.)
2. Colonoscopy วันละ 6 ราย/วัน

1. จัดทำแพลตฟอร์มจัดการข้อมูล (Echo) ระหว่าง swช./swท. กับทีมแพทย์ผู้เชี่ยวชาญ
2. จัดทำแผน Echo เชิงรุกในพื้นที่ เดือน ธันวาคม 2568 (วันละ 30 ราย)

1. พัฒนาระบบ CKD-ESKD Registry R8Way และเก็บข้อมูล SDM
2. DMS telemedicine ระหว่าง sw.อุดรธานี - sw.หนองหาน
3. line OA ส่งข้อมูล เคส Pre-KT waiting list investigation ระหว่าง sw.อุดรธานี - sw.กุมภวาปี

1. จัดทำ Platform Management ระบบบริหารจัดการเตียงผู้ป่วย
2. Home Ward สำหรับผู้ป่วยจิตเวช โดยเฉพาะผู้ป่วย SMI-V
3. คลินิก SMC (ผู้ใหญ่/เด็กและวัยรุ่น) ที่ sw.อุดรธานี

1. จัดประชุม One Alert - One Protocol - One System
2. จัดระบบการทำ Telemedicine ของทีม Rapid response system กับ swช. ในจังหวัด

ระยะถัดไป

1. ให้บริการ MMG วันละ 10 - 12 ราย/วัน (ให้บริการทุกวัน อ. และ พ.จ.)
2. ให้บริการ Colonoscopy วันละ 6 ราย/วัน

ให้บริการตรวจ Echo เชิงรุกในพื้นที่
- 15 ร.ค. 68 swร.บ้านดุง (30 ราย)
- 16 ร.ค. 68 sw.บ้านฝ้อ (30 ราย)
- 17 ร.ค. 68 sw.หนองหาน (30 ราย)
- 19 ร.ค. 68 sw.เพ็ญ (30 ราย)


1. CKD-ESKD integrated Clinic (ลงนัดหมายคิวทำเส้นฟอกไต, สาย TK) 3 แห่ง (เพ็ญ, บ้านดุง, หนองหาน)
2. มี Smart PD Care ดูแลผู้ป่วย
3. ขึ้นทะเบียนผู้รอรับบริจาคไต ที่ sw.กุมภวาปี 20 ราย

1. จัดทำระบบส่งต่อผู้ป่วย SMI-V ไปที่ swช./swท., มีนิรภัยรักษ์ และ sw.ธัญญารักษ์
2. จัดระบบ Telemedicine ให้คำปรึกษา, รักษา, และการรับ-ส่งต่อผู้ป่วย
3. บริการ ECT ที่ sw.อุดรธานี

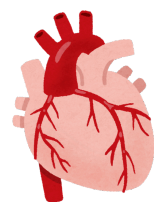
1. One Dashboard ICU มีมรเชื่อมโยงกันทั้งจังหวัด
2. ทั้งจังหวัดมีการใช้ Sepsis Protocol ใช้เป็นมาตรฐานเดียวกัน
3. โรงพยาบาลระดับ A ในจังหวัด มีการจัดตั้งทีม RRS
4. อัตราการตายผู้ป่วย Pneumonia ลดลง จากปีก่อนหน้าร้อยละ 10


Quick win สาขามะเร็ง



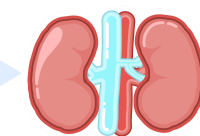
เป้าหมาย 	ระยะที่ 1 (1 - 13 ธ.ค. 68)	ระยะที่ 2 (14 - 27 ธ.ค. 68)	ระยะที่ 3 (28 ธ.ค. 68 - 10 ม.ค. 69)	ระยะที่ 4 (11 - 24 ม.ค. 69)
1. ให้บริการ MMG คิวรอคอย ที่ sw.อุดรธานี จำนวน 131 ราย	1. จัดทำแผน/ตารางนัดผู้ป่วย มาทำ MMG ที่ sw.อุดรธานี 2. ให้บริการ MMG คิวรอคอย ที่ sw.อุดรธานี จำนวน ... ราย	- ให้บริการ MMG คิวรอคอย ที่ sw.อุดรธานี จำนวน ... ราย	- ให้บริการ MMG คิวรอคอย ที่ sw.อุดรธานี จำนวน ... ราย	- ให้บริการ MMG คิวรอคอย ที่ sw.อุดรธานี จำนวน ... ราย
2. ให้บริการ Colonoscopy คิวรอคอย ที่ sw.อุดรธานี จำนวน 186 ราย	1. จัดทำแผน/ตารางนัดผู้ป่วย มาทำ Colonoscopy ที่ sw.อุดรธานี 2. ให้บริการ Colonoscopy คิวรอคอย ที่ sw.อุดรธานี จำนวน ... ราย	- ให้บริการ Colonoscopy คิวรอคอย ที่ sw.อุดรธานี จำนวน ... ราย	- ให้บริการ Colonoscopy คิวรอคอย ที่ sw.อุดรธานี จำนวน ... ราย	- ให้บริการ Colonoscopy คิวรอคอย ที่ sw.อุดรธานี จำนวน ... ราย


Quick win สาขาหัวใจ



เป้าหมาย 	ระยะที่ 1 (เดือน พฤศจิกายน 2568)	ระยะที่ 2 (เดือน ธันวาคม 2568)	ระยะที่ 3 (เดือน มกราคม 2569)
1. ลดระยะเวลารอคอย Echo ให้สั้นลง 2. ให้บริการ Echo คิวรอคอย จำนวน 480 ราย 3. ให้บริการ Echo สัญจร ดังนี้ - swr.บ้านดุง - sw.บ้านฝ้อ - sw.หนองหาน - sw.เพ็ญ	- ให้บริการ Echo สัญจร คิวรอคอย จำนวน 120 ราย แบ่งได้ดังนี้ 1. swr.บ้านดุง 17 พ.ย. 2568 (30 ราย) 2. sw.บ้านฝ้อ 18 พ.ย. 2568 (30 ราย) 3. sw.หนองหาน 19 พ.ย. 2568 (30 ราย) 4. sw.เพ็ญ 21 พ.ย. 2568 (30 ราย)	1. ให้บริการ Echo สัญจร คิวรอคอย จำนวน 120 ราย แบ่งได้ดังนี้ - swr.บ้านดุง 15 ธ.ค. 2568 (30 ราย) - sw.บ้านฝ้อ 16 ธ.ค. 2568 (30 ราย) - sw.หนองหาน 17 ธ.ค. 2568 (30 ราย) - sw.เพ็ญ 19 ธ.ค. 2568 (30 ราย) 2. ให้บริการ Echo คิวรอคอย ที่ sw.อุดรธานี จำนวน ... ราย	1. ให้บริการ Echo สัญจร คิวรอคอย จำนวน 120 ราย แบ่งได้ดังนี้ - swr.บ้านดุง 12 ม.ค. 2569 (30 ราย) - sw.บ้านฝ้อ 13 ม.ค. 2569 (30 ราย) - sw.หนองหาน 14 ม.ค. 2569 (30 ราย) - sw.เพ็ญ 16 ม.ค. 2569 (30 ราย) 2. ให้บริการ Echo คิวรอคอย ที่ sw.อุดรธานี จำนวน ... ราย


Quick win สาขาไต



เป้าหมาย 	ระยะที่ 1 (1 - 13 ร.ค. 68)	ระยะที่ 2 (14 - 27 ร.ค. 68)	ระยะที่ 3 (28 ร.ค. 68 - 10 ม.ค. 69)	ระยะที่ 4 (11 - 24 ม.ค. 69)
1. สามารถลงนัดหมายคิวทำเส้นฟอกไต,สาย TK ผ่านระบบ Online (หมอฟพร้อม)	1. พัฒนาระบบ CKD-ESKD Registry R8Way และเก็บข้อมูล SDM	1. จำนวนผู้ป่วยลงนัดหมายคิวทำเส้นฟอกไต,สาย TK ผ่านระบบ Online (หมอฟพร้อม) จำนวน ... ราย	1. จำนวนผู้ป่วยลงนัดหมายคิวทำเส้นฟอกไต,สาย TK ผ่านระบบ Online (หมอฟพร้อม) จำนวน ... ราย	1. จำนวนผู้ป่วยลงนัดหมายคิวทำเส้นฟอกไต,สาย TK ผ่านระบบ Online (หมอฟพร้อม) จำนวน ... ราย
2. "คืนชีวิตให้ผู้ป่วยและครอบครัว" ด้วย Smart PD Care	2. DMS telemedicine ระหว่าง sw.อุดรธานี - sw.หนองหาน จำนวน ... ครั้ง	2. จำนวนการใช้ Smart PD Care ระหว่าง sw.อุดรธานี - sw.หนองหาน จำนวน ... ราย	2. จำนวนการใช้ Smart PD Care ระหว่าง sw.อุดรธานี - sw.หนองหาน จำนวน ... ราย	2. จำนวนการใช้ Smart PD Care ระหว่าง sw.อุดรธานี - sw.หนองหาน จำนวน ... ราย
3. "ขยายโอกาสปลูกถ่ายไต" ด้วย Smart KT	3. ทดสอบ line OA ส่งข้อมูล เคส Pre-KT waiting list investigation ระหว่าง sw.อุดรธานี - sw.กุมภวาปี	3. ขึ้นทะเบียนผู้รอรับบริจาคไต ที่ sw.กุมภวาปี จำนวน ... ราย	3. ขึ้นทะเบียนผู้รอรับบริจาคไต ที่ sw.กุมภวาปี จำนวน ... ราย	3. ขึ้นทะเบียนผู้รอรับบริจาคไต ที่ sw.กุมภวาปี จำนวน ... ราย


Quick win สาขาสุขภาพจิตและสารเสพติด



เป้าหมาย 	ระยะที่ 1 (1 - 13 ร.ค. 68)	ระยะที่ 2 (14 - 27 ร.ค. 68)	ระยะที่ 3 (28 ร.ค. 68 - 10 ม.ค. 69)	ระยะที่ 4 (11 - 24 ม.ค. 69)
1. Platform Management ระบบบริหารจัดการเตียงผู้ป่วย	1. จัดทำ Platform Management ระบบบริหารจัดการเตียงผู้ป่วย และแนวทางการบริหารจัดการ	1. จัดทำระบบส่งต่อผู้ป่วย SMI-V ไปที่ swช./swท., มีนิรภัยรักษา และ sw.รักษารักษาอุดรธานี	1. จำนวนผู้ป่วย SMI-V ที่ส่งต่อไปที่ swช./swท., มีนิรภัยรักษา และ sw.รักษารักษาฯ จำนวน ... ราย	1. จำนวนผู้ป่วย SMI-V ที่ส่งต่อไปที่ swช./swท., มีนิรภัยรักษา และ sw.รักษารักษาฯ จำนวน ... ราย
2. เพิ่มโอกาสการเข้าถึงบริการของผู้ป่วย SMI-V	2. จัดทำแนวทาง Home Ward สำหรับผู้ป่วยจิตเวช โดยเฉพาะผู้ป่วย SMI-V	2. จำนวนผู้ป่วยจิตเวชและผู้ป่วย SMI-V ได้รับบริการ Home Ward จำนวน ... ราย	2. จำนวนผู้ป่วยจิตเวชและผู้ป่วย SMI-V ได้รับบริการ Home Ward จำนวน ... ราย	2. จำนวนผู้ป่วยจิตเวชและผู้ป่วย SMI-V ได้รับบริการ Home Ward จำนวน ... ราย
3. ลดอัตราการ Refer out ออกนอกเขตสุขภาพ	3. คลินิก SMC (ผู้ใหญ่/เด็กและวัยรุ่น) ที่ sw.อุดรธานี มีผู้มารับบริการ จำนวน ... ราย	3. จำนวนผู้มารับบริการ ที่คลินิก SMC จำนวน ... ราย	3. จำนวนผู้มารับบริการ ที่คลินิก SMC จำนวน ... ราย	3. จำนวนผู้มารับบริการ ที่คลินิก SMC จำนวน ... ราย

Quick win สาขา Sepsis (การบริหารจัดการเตียง ICU)



เป้าหมาย 	ระยะที่ 1 (1 - 13 ร.ค. 68)	ระยะที่ 2 (14 - 27 ร.ค. 68)	ระยะที่ 3 (28 ร.ค. 68 - 10 ม.ค. 69)	ระยะที่ 4 (11 - 24 ม.ค. 69)
1. One ICU Dashboard R8Way	1. จัดประชุม One Alert - One Protocol - One System เพื่อหาแนวทางและแนวปฏิบัติ ร่วมกัน 2. จัดระบบการทำ Telemedicine ของทีม Rapid response system กับ swช. ในจังหวัด	1. จัดทำระบบ One Dashboard ICU มีการเชื่อมโยงกันทั้งจังหวัด 2. ทั้งจังหวัดมีการใช้ Sepsis Protocol ใช้เป็นมาตรฐานเดียวกัน 3. โรงพยาบาลระดับ A ในจังหวัด มีการจัดตั้งทีม RRS	1. มีระบบ One Dashboard ICU สำหรับการเชื่อมโยง และบริหารจัดการเตียง ICU ทั้งจังหวัด	2. อัตราการตายผู้ป่วย Pneumonia ลดลง จากปีก่อนหน้า ร้อยละ 10 (ร้อยละ ...)
2. Pneumonia Dashboard R8Way				
3. One Alert - One Protocol - One System			3. มีระบบ One Alert - One Protocol - One System	

ระบบบริการเชื่อมโยงไร้รอยต่อ Service plan
ลดความแออัด ลดรอคอย ลดป่วย ลดตาย
จัดระบบบริการคุณภาพ SCC : Secondary Care Cluster

สาขามะเร็ง

สาขาหัวใจ

สาขาไต

สาขาสุขาภพจิตและสารเสพติด

สาขา Sepsis

