



สำนักงานสาธารณสุขจังหวัดอุดรธานี
UDONTHANI PROVINCIAL HEALTH OFFICE

DIPT WELLNESS



การเพิ่มศักยภาพเศรษฐกิจสู่
Medical & Wellness Hub

ประเด็นที่ 7 : การเพิ่มศักยภาพเศรษฐกิจสู่ Medical & Wellness Hub

ปีงบประมาณ 2567

เป้าหมาย: อัตราการเพิ่มขึ้นของจำนวน
สถานประกอบการ
ด้านการท่องเที่ยวเชิงสุขภาพที่ได้รับ
มาตรฐานตามที่กำหนด

ยอดสะสมที่ผ่านการรับรองแล้ว 4 แห่ง
ได้แก่

1. มณีนาคาบิวตี้แอนด์สปา
2. บูหงาสำหรับเวลเนสสปา
3. กู๊ดรีแลกซ์มาสสาจแอนด์สปา
4. บัวส์แดงนวดเพื่อสุขภาพ



ปีงบประมาณ 2568

สถานการณ์สถานประกอบการจังหวัดอุดรธานี ปี 2568
จำนวนสถานประกอบการที่ได้รับอนุญาต
ในจังหวัดอุดรธานี ทั้งหมด 147 แห่ง แบ่งเป็น

- * สถานประกอบการนวดเพื่อสุขภาพ 132 แห่ง
- * สถานประกอบการนวดเพื่อเสริมความงาม 5 แห่ง
- * สปา 10 แห่ง

จำนวนนักท่องเที่ยว จังหวัดอุดรธานี
เดือนตุลาคม 2566 – กันยายน 2567
คือ 4,768,272 คน

เป้าหมาย 1.5 ต่อล้านนักท่องเที่ยว เท่ากับ
 $4,768,272 * 1.5 / 1,000,000 = 7.15$
(พิเศษ = 7 แห่ง)

สถานประกอบการที่ผ่านการรับรองแล้ว = 4 แห่ง
สถานประกอบการที่ต้องพัฒนาเพิ่มตามตัวชี้วัด
คือ $7 - 4 = 3$ แห่ง

เป้าหมายของจังหวัดอุดรธานี ปี 2568 คือ 4 แห่ง

เขตสุขภาพที่ 8	นักท่องเที่ยว (คน)	สถานประกอบการ ที่มีมาตรฐาน (ปี 65 - 67) (แห่ง)	1.5 แห่ง ต่อ ล้านนักท่องเที่ยว	สถานประกอบการ ที่ต้องยกระดับเพิ่ม (แห่ง)
1. นครพนม	2,253,843	3	4	1*
2. บึงกาฬ	916,403	3	2	1*
3. เลย	2,169,118	2	4	2
4. สกลนคร	1,823,624	3	3	1*
5.หนองคาย	3,532,450	3	6	3
6. หนองบัวลำภู	357,897	3	1	1*
7. อุดรธานี	4,768,272	4	7	3

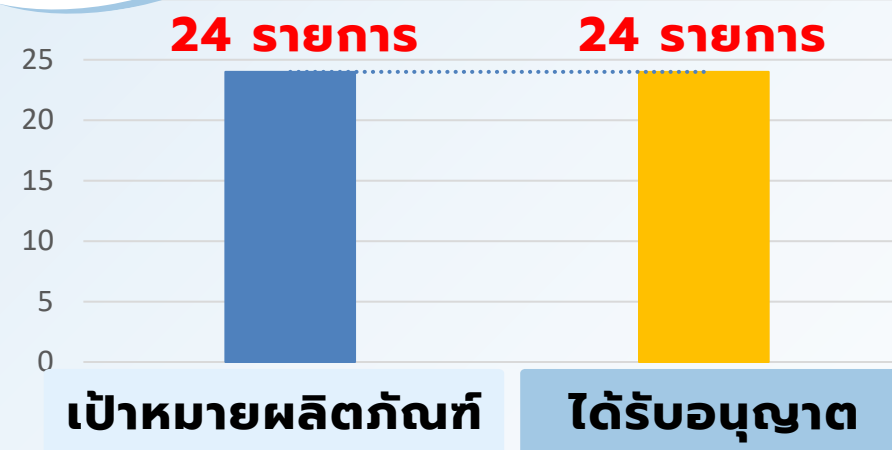
ตัวชี้วัดภายใต้นโยบายกระทรวง : อัตราส่วนสถานประกอบการด้านการท่องเที่ยวเชิงสุขภาพที่
ได้รับมาตรฐานตามกำหนดต่อจำนวนนักท่องเที่ยว ค่าเป้าหมาย 1.5 ต่อล้านนักท่องเที่ยว
นิยามตัวชี้วัด : สถานประกอบการด้านการท่องเที่ยวเชิงสุขภาพ หมายถึง สถานประกอบการ
ด้านสุขภาพที่ได้รับอนุญาตให้ประกอบกิจการตามกฎหมาย พระราชบัญญัติสถาน
ประกอบการเพื่อสุขภาพ พ.ศ.2559 และมีการดำเนินกิจการเกี่ยวกับการดูแล พื้นฟูสุขภาพ
ได้แก่ สปา นวดเพื่อสุขภาพ นวดเสริมความงาม

แนวทางการดำเนินงาน

1. จัดทำฐานข้อมูลสถานประกอบการด้านการท่องเที่ยวเชิงสุขภาพ
2. กำหนดกลุ่มเป้าหมายในการส่งเสริมพัฒนาให้ได้มาตรฐานตามที่กำหนด
3. เผยแพร่ประชาสัมพันธ์ให้สถานประกอบการเข้าร่วมยกระดับมาตรฐาน
4. ส่งเสริมพัฒนาสถานประกอบการกลุ่มเป้าหมาย ให้ได้รับการรับรองตาม
มาตรฐานที่กำหนด
5. ตรวจสอบประเมินสถานประกอบการกลุ่มเป้าหมายที่ผ่านการประเมินตนเอง
โดยทาง สสจ. เป็นผู้ตรวจประเมินร่วมกับ ศบส 8
6. ให้คำแนะนำ ปรีกษา เพื่อปรับปรุง พัฒนาให้ผ่านตามเกณฑ์ที่กำหนด

ร้อยละผลิตภัณฑ์สุขภาพที่ได้รับการส่งเสริมและได้รับการอนุญาต (≥ 90)

อาหาร



ค่าเป้าหมาย ปี 2568
ร้อยละ 90 ของผลิตภัณฑ์
สุขภาพที่ได้รับการส่งเสริม
และได้รับการอนุญาต

ผลิตภัณฑ์สุขภาพที่ได้รับการส่งเสริมและได้รับการอนุญาต

ผลิตภัณฑ์สุขภาพชุมชนที่อยู่ภายใต้การกำกับดูแลของ อย. ได้แก่ อาหาร ผลิตภัณฑ์สมุนไพร เครื่องสำอาง และวัตถุอันตราย ที่ผลิตจากกลุ่มผู้ประกอบการเศรษฐกิจฐานราก โดยได้รับการอนุญาตจาก อย. หรือ สสจ.(กรณีมอบอำนาจ)

กลุ่มผู้ประกอบการ

ผู้ประกอบการกลุ่มเศรษฐกิจฐานรากในพื้นที่ โดยต้องเข้าข่ายคุณลักษณะอย่างน้อย 1 ข้อ ดังนี้
1.ผู้ประกอบการจดทะเบียนวิสาหกิจชุมชน ตามพ.ร.บ.ส่งเสริมวิสาหกิจชุมชน พ.ศ.2548
2. ผู้ประกอบการจดทะเบียนวิสาหกิจรายย่อยและวิสาหกิจขนาดย่อม ตามกฎกระทรวงกำหนดลักษณะของวิสาหกิจขนาดกลางและขนาดย่อม พ.ศ.2562
3.ผู้ประกอบการที่ไม่เข้าข่ายโรงงาน ตาม พ.ร.บ.โรงงาน(ฉบับที่ 2) พ.ศ.2562

ผลการดำเนินงาน : เป้าหมาย 24 รายการ มีผลิตภัณฑ์สุขภาพที่ได้รับการส่งเสริมและได้รับการอนุญาต 24 รายการ (อาหาร 24 รายการ) คิดเป็น **ร้อยละ 100** (ผลงานปี 2567 : เป้าหมาย 20 ผลิตภัณฑ์ ได้รับอนุญาตแล้ว 20 ผลิตภัณฑ์ คิดเป็น ร้อยละ 100)

มาตรการที่ดำเนินการหลัก

- สำรวจสถานการณ์และประเด็นปัญหา
- คัดเลือกผลิตภัณฑ์ชุมชนและแจ้งผลิตภัณฑ์เป้าหมาย จำนวนไม่น้อยกว่าเป้าหมายในปีที่ผ่านมา
- จัดทำแผนและดำเนินการส่งเสริมผลิตภัณฑ์สุขภาพชุมชนให้เป็นไปตามแผน ร่วมกับหน่วยงานภาคีเครือข่าย

แนวทางการดำเนินงาน

- ลงข้อมูลเป้าหมายผลิตภัณฑ์สุขภาพชุมชนที่จะส่งเสริม
- ลงพื้นที่ ติดตาม ให้คำปรึกษา แนะนำให้ความรู้ต่างๆเกี่ยวกับกฎระเบียบ หลักเกณฑ์ ข้อบังคับ และมาตรฐานต่างๆ
- ติดตามประเด็นปัญหาที่พบและดำเนินการแก้ไขและส่งเสริมผลิตภัณฑ์สุขภาพชุมชนให้เป็นไปตามแผน
- ส่งเสริมต่อยอดให้ได้รับรางวัลเชิดชูเกียรติและส่งเสริมการส่งออก



Best Practice

- มีการดำเนินงานแบบบูรณาการร่วมกันกับภาคีเครือข่ายทั้งระดับจังหวัด/อำเภอ เพื่อพัฒนาและส่งเสริมผู้ประกอบการเศรษฐกิจฐานรากให้ได้รับอนุญาต
- มีการสร้างแรงจูงใจให้กับผู้ประกอบการ เช่น โอกาสทางการตลาด รางวัลเชิดชูเกียรติ การส่งออกสู่ต่างประเทศ
- มีการพัฒนาระบบให้คำปรึกษาให้มีความรวดเร็ว และเข้าถึงได้มากขึ้น เช่น ระบบให้คำปรึกษาทางออนไลน์

ข้อเสนอแนะ/โอกาสพัฒนา

- แนะนำการจัดทำฉลากผลิตภัณฑ์ของกลุ่มเป้าหมายให้ถูกต้องตามกฎหมาย
- ส่งเสริมต่อยอดให้ได้รับรางวัลเชิดชูเกียรติและส่งเสริมการส่งออก

ร้อยละผลิตภัณฑ์สุขภาพที่ได้รับการส่งเสริมและได้รับการอนุญาต (≥ 90)

1. เครื่องดื่มจิงจูฉ่ายชนิดชง
2. น้ำเต้าหู้ผสมผงผักเคล (สูตรไม่เติมน้ำตาล)
3. น้ำเต้าหู้ผสมผงผักเคล (สูตรหวานน้อย)
4. น้ำเต้าหู้ผสมผงดอกอัญชัน (สูตรไม่เติมน้ำตาล)
5. น้ำเต้าหู้ผสมผงดอกอัญชัน (สูตรหวานน้อย)
6. น้ำเต้าหู้ผสมผงขมิ้นชัน (สูตรไม่เติมน้ำตาล)
7. น้ำเต้าหู้ผสมผงขมิ้นชัน (สูตรหวานน้อย)
8. น้ำเต้าหู้ผสมผงจิงจูฉ่าย (สูตรไม่เติมน้ำตาล)
9. น้ำเต้าหู้ผสมผงจิงจูฉ่าย (สูตรหวานน้อย)



บริษัท ไทย ออร์แกนิกส์
เวจิทะเบิล แอนด์
ฟรุ๊ตส์ จำกัด

1. ผงผักเคล ตรา ประกายทองคำการ์เด็น
2. ผงฟำอบแห้ง ตรา ประกายทองคำการ์เด็น
3. ข้าวตังไข่ฟำทรงเครื่อง ตรา ประกายทองคำการ์เด็น
4. ผงผักเคลโรยข้าว ตรา ประกายทองคำการ์เด็น
5. ผงฟำโรยข้าว ตรา ประกายทองคำการ์เด็น
6. นํ้ายํ้าปลาร้าแซ่บนิวร์ ตรา ประกายทองคำการ์เด็น
7. ซอสก๊วยเตี้ยวแห้ง ตรา ประกายทองคำการ์เด็น



วิสาหกิจชุมชน
สมาชิกอสม.สู่สมาชิก
ฟาร์มเมอร์ ตำบลคำเลาะ



รางวัล "ผู้ประกอบการผลิตภัณฑ์ชุมชนดีเด่นด้านสร้างสรรค์"
งานมหกรรม"อย.ขับเคลื่อนผลิตภัณฑ์ชุมชน เพื่อคนไทยห่างไกล NCDs" วันที่ 28 มีนาคม 2568 ณ เซ็นทรัลปิ่นเกล้า

1. เฮอริบอลแมงโก้บราวนี่ บราวนี่กรอบแป้งมะม่วงผสมสารสกัดเครื่องเทศ (ตราปลายฟ้า)
2. บานาไมล์ แป้งกล้วยผสมสารสกัดเครื่องเทศอบกรอบ รสนม (ตราปลายฟ้า)
3. บานาการ์ลิคคริสป์ แป้งกล้วยอบกรอบผสมสารสกัดเครื่องเทศ รสกระเทียม (ตราปลายฟ้า)
4. บานาอัลมอนด์ คุณก็แป้งกล้วยผสมสารสกัดเครื่องเทศ รสอัลมอนด์ (ตราปลายฟ้า)
5. บานา เป็บเปอร์ คริสป์ แป้งกล้วยผสมสารสกัดเครื่องเทศอบกรอบ รสพริกไทย (ตราปลายฟ้า)
6. ผลิตภัณฑ์เสริมอาหารอินเทนส์ เอิร์บ (ตราปลายฟ้า)
7. ผลิตภัณฑ์เสริมอาหารเอชบีดี-พีโอเดอร์ (ตราปลายฟ้า)



บริษัท วินวานา (2022) จำกัด

1.ข้าวตอกคั่วกะทิ รสน้ำพริกอกไก่



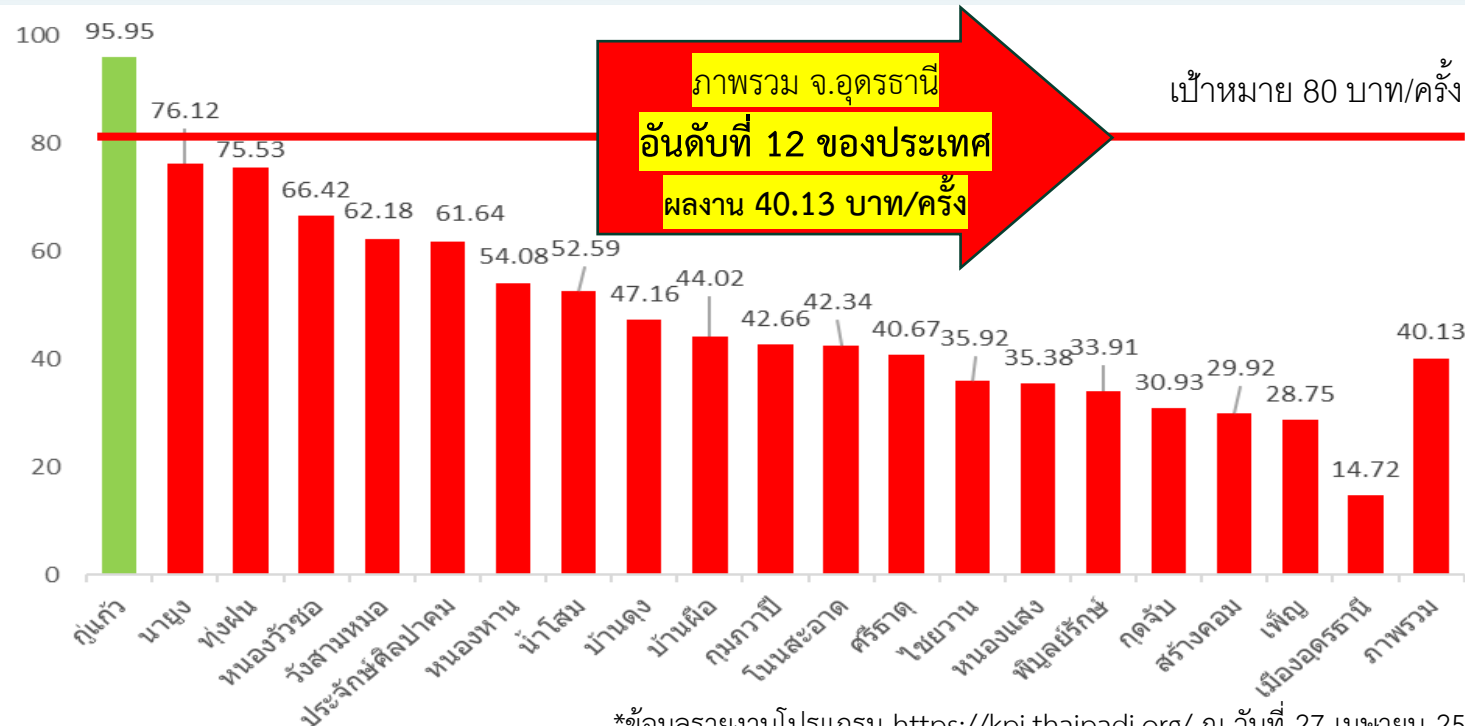
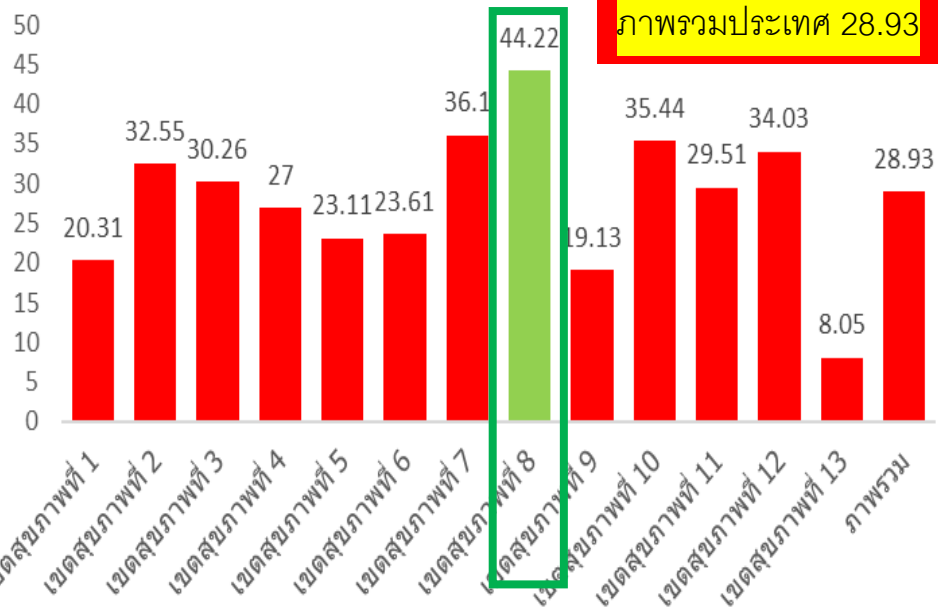
ห้างหุ้นส่วนจำกัด บียอนด์ อินโนเวชั่น 2022



ประเด็นที่ 7 : เพิ่มศักยภาพเศรษฐกิจสุขภาพสู่ Medical & Wellness Hub

ข้อ 3 รายรับจากการให้บริการผู้ป่วยนอกที่ได้รับบริการด้านการแพทย์แผนไทยและ การแพทย์ทางเลือก ที่ได้มาตรฐาน ต่อจำนวนครั้งผู้รับบริการทั้งหมด (เพิ่มขึ้น2เท่า) ไม่น้อยกว่า 80 บาท/ครั้ง

รายรับต่อครั้ง (บาท)



*ข้อมูลรายงานโปรแกรม <https://kpi.thaipadi.org/> ณ วันที่ 27 เมษายน 2568

OPD Visit	OPD Visit	มูลค่ายาสมุนไพร	หัตถการแผนไทย	รวมรายรับบริการทั้งหมด	รายรับต่อครั้ง (บาท)
	แผนไทย	คิดเป็น ร้อยละ 49.44 ของรายรับทั้งหมด			
2,433,207.00	722,248.00	48,276,683.40	49,366,160.00	97,642,843.40	40.13

จากการวิเคราะห์ข้อมูลพบว่า อำเภอที่มีผลการดำเนินงานอยู่ในระดับดีมี

- มูลค่าการจ่ายยาสมุนไพรต่อครั้งอยู่ในระดับสูง (คิดเป็นจำนวน 90 บาท/ครั้งบริการแผนไทย)
- มีการให้บริการด้านการนวดและการประคบสมุนไพรในปริมาณมาก (คิดเป็นร้อยละ 42.06 ของจำนวนครั้งบริการแผนไทยทั้งหมด)



ทรัพยากร แหล่งท่องเที่ยวเชิงสุขภาพ



- แหล่งท่องเที่ยวเชิงสุขภาพ 5 แห่ง
- ศูนย์เวลเนส 22 แห่ง
 - ที่พักนักท่องเที่ยว 5 แห่ง
 - ร้านอาหาร 5 แห่ง
 - นวดเพื่อสุขภาพ 3 แห่ง
 - สปาเพื่อสุขภาพ 3 แห่ง
 - สถานพยาบาล 6 แห่ง
- ร้านอาหารเป็นยา 8 แห่ง
- โรงงานผลิตยาสมุนไพร GMP 1 แห่ง



การขับเคลื่อนศูนย์ประสานงานตามนโยบายเศรษฐกิจสุขภาพ



สำนักงานสาธารณสุขจังหวัดอุดรธานี
UDONTHANI PROVINCIAL HEALTH OFFICE

1

จัดตั้งคณะที่ปรึกษาและ
คณะทำงาน

2

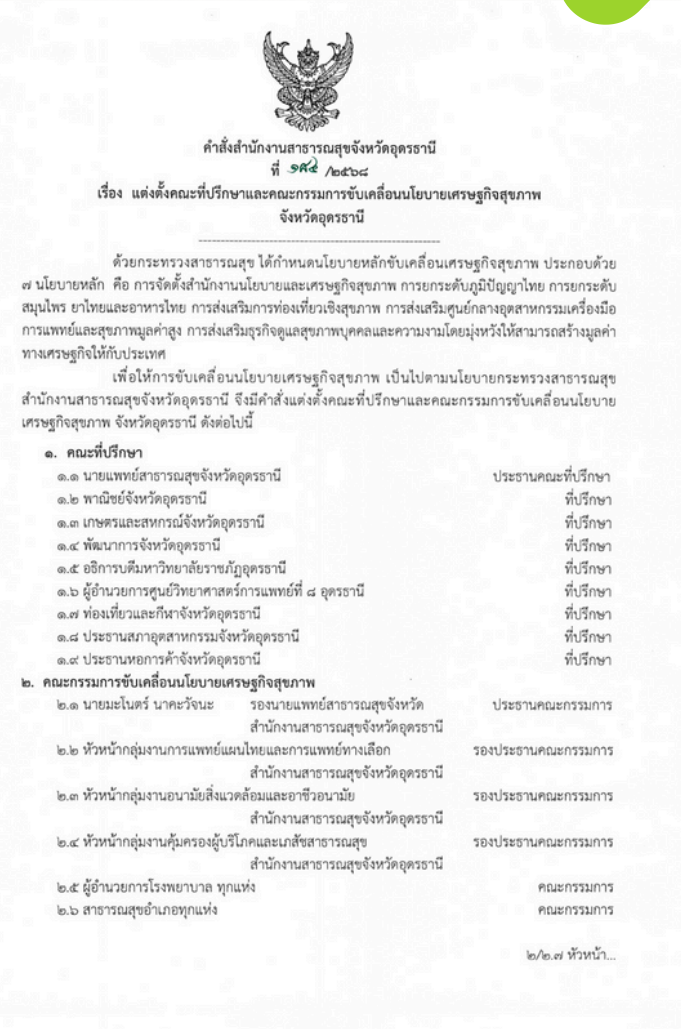
จัดตั้งศูนย์ประสานงานฯ

3

จัดทำแผนปฏิบัติราชการ

4

สร้างเครือข่าย
เศรษฐกิจสุขภาพ



แผนปฏิบัติการด้านสาธารณสุขจังหวัดอุดรธานี ประจำปีงบประมาณ พ.ศ. 2568

การขับเคลื่อนยุทธศาสตร์ ๑๐ ประเด็นยุทธศาสตร์ ๒. แผนยุทธศาสตร์การป้องกันควบคุมโรคและลดปัจจัยเสี่ยงด้านสุขภาพ

ยุทธศาสตร์ที่ ๒.๑ พัฒนาระบบการป้องกันควบคุมโรคและลดปัจจัยเสี่ยงด้านสุขภาพ

ยุทธศาสตร์ที่ ๒.๒ พัฒนาระบบการป้องกันควบคุมโรคและลดปัจจัยเสี่ยงด้านสุขภาพ

ยุทธศาสตร์ที่ ๒.๓ พัฒนาระบบการป้องกันควบคุมโรคและลดปัจจัยเสี่ยงด้านสุขภาพ

ยุทธศาสตร์ที่ ๒.๔ พัฒนาระบบการป้องกันควบคุมโรคและลดปัจจัยเสี่ยงด้านสุขภาพ

ยุทธศาสตร์ที่ ๒.๕ พัฒนาระบบการป้องกันควบคุมโรคและลดปัจจัยเสี่ยงด้านสุขภาพ

ยุทธศาสตร์ที่ ๒.๖ พัฒนาระบบการป้องกันควบคุมโรคและลดปัจจัยเสี่ยงด้านสุขภาพ

ยุทธศาสตร์ที่ ๒.๗ พัฒนาระบบการป้องกันควบคุมโรคและลดปัจจัยเสี่ยงด้านสุขภาพ

ยุทธศาสตร์ที่ ๒.๘ พัฒนาระบบการป้องกันควบคุมโรคและลดปัจจัยเสี่ยงด้านสุขภาพ

ยุทธศาสตร์ที่ ๒.๙ พัฒนาระบบการป้องกันควบคุมโรคและลดปัจจัยเสี่ยงด้านสุขภาพ

ยุทธศาสตร์ที่ ๒.๑๐ พัฒนาระบบการป้องกันควบคุมโรคและลดปัจจัยเสี่ยงด้านสุขภาพ

แผนงานโครงการ (1)	วัตถุประสงค์ (2)	กลุ่มเป้าหมาย (3)	วิธีดำเนินงาน (4)	รายละเอียดของแผนงาน (5)	ระยะเวลา (6)	ผู้รับผิดชอบ (7)
แผนงานปฏิบัติการด้านสาธารณสุข	1. เพื่อส่งเสริมสุขภาพ 2. เพื่อป้องกันโรค 3. เพื่อลดความรุนแรงของโรค	ประชาชนทั่วไป บุคลากรทางการแพทย์ ผู้บริหารระดับสูง	1.1 จัดประชุมเชิงปฏิบัติการ 1.2 จัดประชุมเชิงปฏิบัติการ 1.3 จัดประชุมเชิงปฏิบัติการ	1.1 จัดประชุมเชิงปฏิบัติการ 1.2 จัดประชุมเชิงปฏิบัติการ 1.3 จัดประชุมเชิงปฏิบัติการ	1.1 1 เดือน 1.2 1 เดือน 1.3 1 เดือน	นายแพทย์สาธารณสุขจังหวัดอุดรธานี
แผนงานโครงการ	2. เพื่อส่งเสริมสุขภาพ 3. เพื่อป้องกันโรค 4. เพื่อลดความรุนแรงของโรค	ประชาชนทั่วไป บุคลากรทางการแพทย์ ผู้บริหารระดับสูง	2.1 จัดประชุมเชิงปฏิบัติการ 2.2 จัดประชุมเชิงปฏิบัติการ 2.3 จัดประชุมเชิงปฏิบัติการ	2.1 จัดประชุมเชิงปฏิบัติการ 2.2 จัดประชุมเชิงปฏิบัติการ 2.3 จัดประชุมเชิงปฏิบัติการ	2.1 1 เดือน 2.2 1 เดือน 2.3 1 เดือน	นายแพทย์สาธารณสุขจังหวัดอุดรธานี

แผนจัดประชุม 4 ครั้ง/ปี

- เดือนพฤษภาคม
- เดือนมิถุนายน
- เดือนกรกฎาคม
- เดือนสิงหาคม



ประกอบด้วยหน่วยงานภาครัฐ
หน่วยงานภาคเอกชน

THANK YOU

