



ที่ อต ๐๐๓๓.๐๐๒/ ๒๑๗๓

สำนักงานสาธารณสุขจังหวัดอุดรธานี  
๔ ถนนอธิบดี อำเภอเมืองอุดรธานี  
จังหวัดอุดรธานี ๔๑๐๐๐

๒๑ กุมภาพันธ์ ๒๕๖๘

เรื่อง ขอส่งสำเนาสรุปการประชุมคณะกรรมการวางแผนและประเมินผลสาธารณสุขจังหวัดอุดรธานี

เรียน คณะกรรมการวางแผนและประเมินผลสาธารณสุขจังหวัดอุดรธานี (กวป,)

สิ่งที่ส่งมาด้วย สำเนาสรุปการประชุมคณะกรรมการวางแผนและประเมินผลสาธารณสุขจังหวัดอุดรธานี

ประจำเดือนมกราคม ๒๕๖๘

จำนวน ๑ ชุด

กลุ่มงานพัฒนายุทธศาสตร์สาธารณสุข สำนักงานสาธารณสุขจังหวัดอุดรธานี ขอส่งสำเนา  
สรุปการประชุมคณะกรรมการวางแผนและประเมินผลสาธารณสุขจังหวัดอุดรธานี ครั้งที่ ๔ / ๒๕๖๘  
ประจำเดือนมกราคม ๒๕๖๘ ในวันที่ ๓๐ มกราคม ๒๕๖๘ ณ ห้องประชุมเฟิร์สคลาส ๒  
โรงแรมประจักษ์ตรา ดีไซน์ จังหวัดอุดรธานี นั้น

ในการนี้ สำนักงานสาธารณสุขจังหวัดอุดรธานี ขอส่งรายงานการประชุมดังกล่าว  
รายละเอียดตามเอกสารที่แนบมาพร้อมนี้

จึงเรียนมาเพื่อโปรดทราบ.

ขอแสดงความนับถือ

(นายสมชายโชติ ปิยวัชรเวลา)

นายแพทย์สาธารณสุขจังหวัดอุดรธานี

กลุ่มงานพัฒนายุทธศาสตร์สาธารณสุข

โทร. ๐-๔๒๒๒-๒๓๕๖ (ต่อ ๑๓๖)

โทรสาร ๐-๔๒๒๓-๐๕๓๖

ผู้ประสานงาน ๐๘-๔๗๘๗-๙๖๙๙



รายงานการประชุม

คณะกรรมการวางแผนและประเมินผลสาธารณสุขจังหวัดอุดรธานี (กวป.) จังหวัดอุดรธานี  
ครั้งที่ ๔/๒๕๖๘ ประจำเดือน มกราคม ๒๕๖๘ วันที่ ๓๐ มกราคม ๒๕๖๘  
ณ ห้องประชุมเฟิร์สคลาส ๒ โรงแรมประจักษ์ตรา ดีไซน์ จังหวัดอุดรธานี

รายชื่อผู้เข้าประชุม

๑. นายสมชาย โชติ	ปิยวัชรเวลา	นายแพทย์สาธารณสุขจังหวัดอุดรธานี	
๒. นายประพนธ์	เครือเจริญ	นายแพทย์เชี่ยวชาญ (ด้านเวชกรรมป้องกัน) รักษาการในตำแหน่ง ผู้อำนวยการโรงพยาบาลเพ็ญ	
๓. นางสาวสิริ	บัณฑิตภิรมย์	นายแพทย์เชี่ยวชาญ (ด้านเวชกรรมป้องกัน) รักษาการในตำแหน่ง ผู้อำนวยการโรงพยาบาลโนนสะอาด	
๔. นายสันติ	ศรีนิล	ทันตแพทย์เชี่ยวชาญ (ด้านทันตสาธารณสุข) รองนายแพทย์สาธารณสุขจังหวัดอุดรธานี	
๕. นางมยุรี	คนยัง	รักษาการในตำแหน่ง นักวิชาการสาธารณสุขเชี่ยวชาญ รองนายแพทย์สาธารณสุขจังหวัดอุดรธานี	
๖. นางสาวกรรณิการ์	ฮวดหลี่	หัวหน้ากลุ่มงานพัฒนาคุณภาพและรูปแบบบริการ	
๗. นางเพชรลี	แดงสกุล	หัวหน้ากลุ่มงานควบคุมโรคติดต่อ	
๘. นางขวัญชนก	ศิริพัฒนกาญจน์	หัวหน้ากลุ่มงานควบคุมโรคไม่ติดต่อ สุขภาพจิตและยาเสพติด	
๙. นางกรรณิการ์	คลื่นแก้ว	หัวหน้ากลุ่มงานประกันสุขภาพ	
๑๐. นางปาริชาติ	สาขามุละ	หัวหน้ากลุ่มงานส่งเสริมสุขภาพ	
๑๑. นายสมชาย	ชินวานิชย์เจริญ	หัวหน้ากลุ่มงานแพทย์แผนไทยและการแพทย์ทางเลือก	
๑๒. นางณัฐธนรินทร์	อะเฟิลท์	หัวหน้ากลุ่มงานบริหารทั่วไป	
๑๓. นายมารุต	นามบุตร	หัวหน้ากลุ่มงานอนามัยสิ่งแวดล้อมและอาชีวอนามัย	
๑๔. นางศุทธิณี	เหลื่อวงศ์	หัวหน้ากลุ่มงานคุ้มครองผู้บริโภคฯ	
๑๕. นายศานติวัฒน์	ศรีสุวอ	หัวหน้ากลุ่มงานกฎหมาย	
๑๖. นางประภัสสร	งานรุ่งเรือง	แทนหัวหน้ากลุ่มงานสาธารณสุขมูลฐานฯ	
๑๗. นางสาวฝน	แก้วที	หัวหน้ากลุ่มงานบริหารทรัพยากรบุคคล	
๑๘. นางสาวอัปสร	วงศ์ศิริ	หัวหน้ากลุ่มงานสุขภาพดิจิทัล	
๑๙. นางสาวสถิตาภรณ์	สุระถิตย์	หัวหน้ากลุ่มงานพัฒนายุทธศาสตร์สาธารณสุขกรรมการและเลขานุการ	
๒๐. นายบัลลังค์	ถีนถา	เจ้าพนักงานเวชสถิติชำนาญงาน	ผู้ช่วยเลขานุการ
๒๑. นางจันทร์ไต้	วัฒน์	นักวิชาการสาธารณสุขชำนาญการ	ผู้ช่วยเลขานุการ
๒๒. นางดวงจิต	รัตนเดชอุดม	นักวิชาการสาธารณสุขชำนาญการ	ผู้ช่วยเลขานุการ
<b>โรงพยาบาลอุดรธานี</b>			
๑. นางศศิณี	อภิชนกิจ	รองผู้อำนวยการฝ่ายปฐมภูมิ โรงพยาบาลอุดรธานี	
๒. นางอุไรลักษณ์	หมัดคง	แทนผู้อำนวยการโรงพยาบาลอุดรธานี	
๓. นายธามพิสิษฐ์	ตีเมืองสอง	พยาบาลวิชาชีพชำนาญการพิเศษ นักวิชาการสาธารณสุขชำนาญการ	
<b>โรงพยาบาลกุมภวาปี</b>			
๑. นายสมน	ตั้งสุนทรวิวัฒน์	ผู้อำนวยการโรงพยาบาลกุมภวาปี	
<b>โรงพยาบาลธัญญารักษ์อุดรธานี</b>			
๑. นายรชต	เกตุเล็ก	หัวหน้ากลุ่มงานพัฒนานโยบายและยุทธศาสตร์การแพทย์ แทนผู้อำนวยการโรงพยาบาลธัญญารักษ์อุดรธานี	
<b>ศูนย์สุขภาพจิต จังหวัดอุดรธานี</b>			
๑. นางอรัญญา	สุริยะจันทร์	นักวิชาการสาธารณสุขชำนาญการพิเศษ	
<b>โรงพยาบาลค่ายประจักษ์ศิลปาคม</b>			
๑. พันตรีหญิงสุภาภรณ์	นามอั้ง	แทนผู้อำนวยการโรงพยาบาลค่ายประจักษ์ศิลปาคม	

## โรงพยาบาลชุมชน

๑. นายธงภักดิ์	มีเพียร	ผอ.โรงพยาบาลหนองหาน
๒. นายปิยวัตร	ตุงคโสภิต	ผอ.โรงพยาบาลศรีธาตุ
๓. นางกัลยารัตน์	อินทบุญศรี	ผู้อำนวยการโรงพยาบาลน้ำโสม
๔. นายสุริยา	ต่างน้ำเที่ยง	รักษาการในตำแหน่งผู้อำนวยการโรงพยาบาลห้วยเก็ง
๕. นายฉัตรชัย	ประทุมทิพย์	ผู้อำนวยการโรงพยาบาลทุ่งฝน
๖. นายปกรณ์	จารักษ์	ผู้อำนวยการโรงพยาบาลหนองวัวซอ
๗. นายเอกชัย	ลีลาวงค์กิจ	ผู้อำนวยการโรงพยาบาลไชยวาน
๘. นางหทัย	ธาตุทำเล	ผู้อำนวยการโรงพยาบาลกุดจับ
๙. นายเกรียงไกร	ไถยวรรณ	แทนผู้อำนวยการโรงพยาบาลวังสามหมอ
๑๐. พ.ต.อ.หญิงดวงฤทัย	โนนฤทธิ	ผู้อำนวยการโรงพยาบาลหนองแสง
๑๑. นายชวิน	ตันรัตนาวงศ์	ผู้อำนวยการโรงพยาบาลนาูง
๑๒. นายรับบุญ	คำไกล	ผู้อำนวยการโรงพยาบาลสร้างคอม
๑๓. นายตรีเทศ	สุวรรณธรรมา	ผู้อำนวยการโรงพยาบาลกู่แก้ว
๑๔. นายชัยรัตน์	เจริญสุข	ผู้อำนวยการโรงพยาบาลบ้านฝื่อ
๑๕. นายฐาปนัท	สิงห์ไพบุลย์พร	ผู้อำนวยการโรงพยาบาลประจักษ์ศิลปาคม
๑๖. นางสาวอรุณโรจน์	อุ้นใจ	ผู้อำนวยการโรงพยาบาลพิบูลย์รักษ์
๑๗. นางสาวสิริลักษณ์	รัตนแมนสรวง	ผู้อำนวยการโรงพยาบาลสมเด็จพระยุพราชบ้านดุง

## สาธารณสุขอำเภอ

๑. นายวิชาติ	ยศสงคราม	สาธารณสุขอำเภอเมืองอุดรธานี
๒. นางหนูแก้ว	กองศรีมา	รักษาราชการแทนสาธารณสุขอำเภอหนองวัวซอ
๓. นายสานิตย์	เหง้าพรหมมินทร์	สาธารณสุขอำเภอหนองหาน
๔. นายคะนอง	ห้าวหาญ	สาธารณสุขอำเภอเพ็ญ
๕. นายอมรศักดิ์	ศรีวิลาศ	สาธารณสุขอำเภอทุ่งฝน
๖. นายกิตติพงษ์	บัวติก	สาธารณสุขอำเภอกุดจับ
๗. นายฐนกร	คำหารพล	สาธารณสุขอำเภอศรีธาตุ
๘. นายนพดล	เลี้ยงพรหม	สาธารณสุขอำเภอบ้านดุง
๙. นายนายจักรพงษ์	ศรีราช	สาธารณสุขอำเภอโนนสะอาด
๑๐. นายเวทวงศ์	ศรีวงศา	สาธารณสุขอำเภอกู่แก้ว
๑๑. นายวุฒิ	ศิริพันธุ์	สาธารณสุขอำเภอไชยวาน
๑๒. นางวันเพ็ญ	ใจซื่อ	สาธารณสุขอำเภอบ้านฝื่อ
๑๓. นายวิรัตน์	ทาสะโก	สาธารณสุขอำเภอประจักษ์ศิลปาคม
๑๔. นายสาธิต	คงหา	แทนสาธารณสุขอำเภอนาูง
๑๕. นายปัญญาวัฒน์	อุดชาชน	สาธารณสุขอำเภอน้ำโสม
๑๖. ว่าที่ร.ต.ไชยวัฒน์	แพงพรมมา	สาธารณสุขอำเภอพิบูลย์รักษ์
๑๗. นายวีระชัย	เปี้ยกไธสง	สาธารณสุขอำเภอหนองแสง
๑๘. นายสนธยา	ศรีมาตร	สาธารณสุขอำเภอวังสามหมอ
๑๙. นายประสิทธิ์	หาแก้ว	รักษาราชการแทนสาธารณสุขอำเภอสร้างคอม

## นายกสมาคมหมออนามัยจังหวัดอุดรธานี

๑. นายประเสริฐ	สุภภูมิ	นายกสมาคมหมออนามัย จังหวัดอุดรธานี
----------------	---------	------------------------------------

## ประธานชมรมผู้ช่วยสาธารณสุขอำเภอ จังหวัดอุดรธานี

๑. นายคมกริช	ถานทองดี	ประธานชมรมผู้ช่วยสาธารณสุขอำเภอ จังหวัดอุดรธานี
--------------	----------	---

## ประธานชมรมผู้อำนวยการ รพ.สต.จังหวัดอุดรธานี

๑. นายวิทยา	พันแฮด	ประธานชมรมผู้อำนวยการ รพ.สต.จังหวัดอุดรธานี
-------------	--------	---

## ผู้เข้าร่วมประชุม

๑.นางลำไย	โนวฤทธิ์	พยาบาลวิชาชีพชำนาญการ
๒.นายประสิทธิ์	ดอกไม้	นักวิชาการคอมพิวเตอร์ปฏิบัติการ
๓.นางกษมพร	พงษ์พานิช	นักวิชาการสาธารณสุขชำนาญการ
๔.นางประมวล	มูลกาย	เจ้าพนักงานธุรการ
๕.นางเรณู	รักเพื่อน	นักวิชาการสาธารณสุขชำนาญการ
๖.นางเสาวลักษณ์	ขันตี	นักวิเคราะห์นโยบายและแผนชำนาญการ
๗.นางสาวนงลักษณ์	สองพาลี	เจ้าพนักงานธุรการ
๘.นางจุฬารัตน์	ชัยรัตน์	นักวิชาการสาธารณสุขชำนาญการ
๙.นางสาวรัญญา	ธรรมศรีทิพย์	นักวิชาการคอมพิวเตอร์ปฏิบัติการ
๑๐.นายนปวิวัฒน์	วิเศษสิทธิ์	นักวิชาการคอมพิวเตอร์ชำนาญการ

เริ่มประชุมเวลา ๑๓.๓๐ น.

นายสมชายโชติ ปิยวัชรเวลา นายแพทย์สาธารณสุขจังหวัดอุดรธานี ประธานในการประชุม กล่าวเปิดการประชุมและดำเนินการประชุมตามระเบียบวาระการประชุมดังนี้

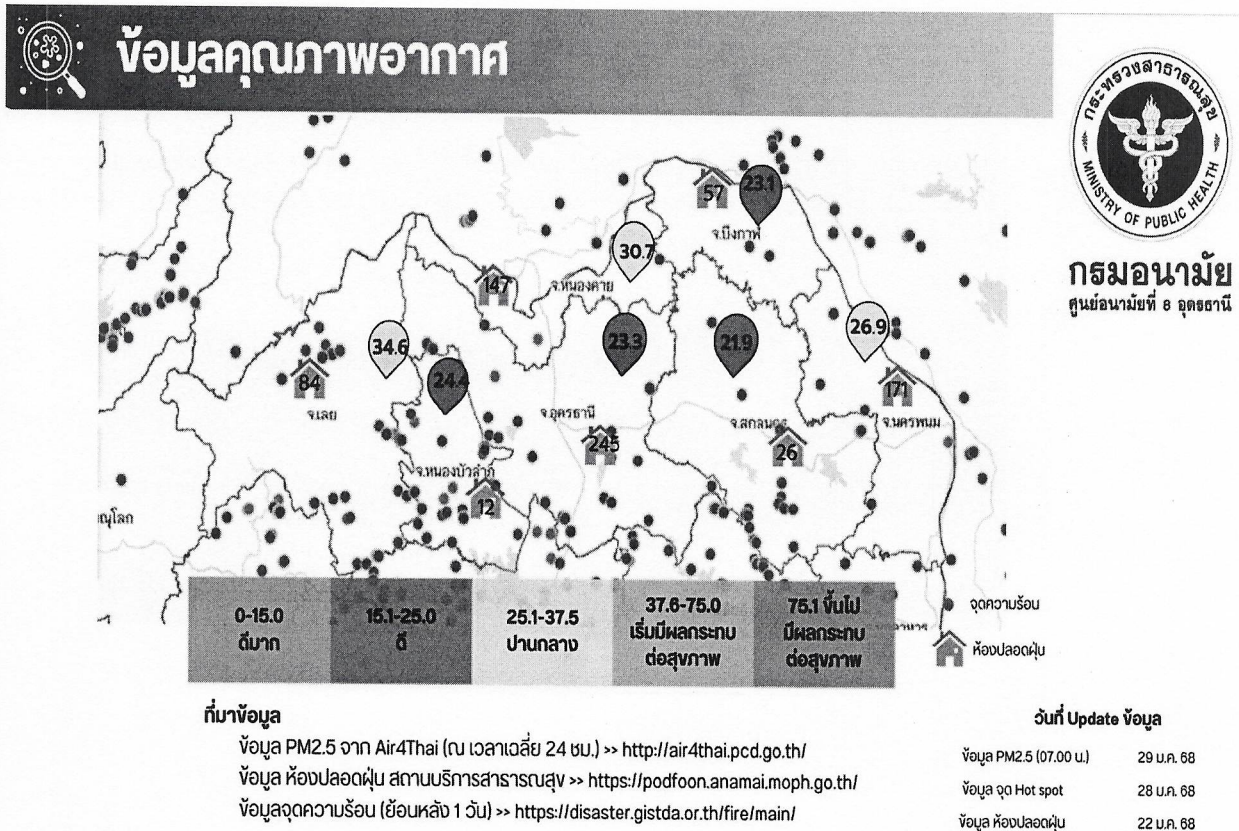
๑. นายสมชายโชติ ปิยวัชรเวลา นายแพทย์สาธารณสุขจังหวัดอุดรธานี ประธานในการประชุมและผู้เข้าร่วมประชุมร่วมกันสวดมนต์เพื่อเป็นพุทธบูชาและความเป็นสิริมงคล

คำปฏิญาณตน ข้าราชการสาธารณสุขจังหวัดอุดรธานี

จงรักภักดี ทำหน้าที่ด้วยความซื่อตรง ดำรงตนแบบพอเพียง.

ระเบียบวาระที่ ๑ เรื่อง ประธานแจ้งที่ประชุมรับทราบ/เรื่องติดตามการดำเนินงานตามนโยบายสำคัญ

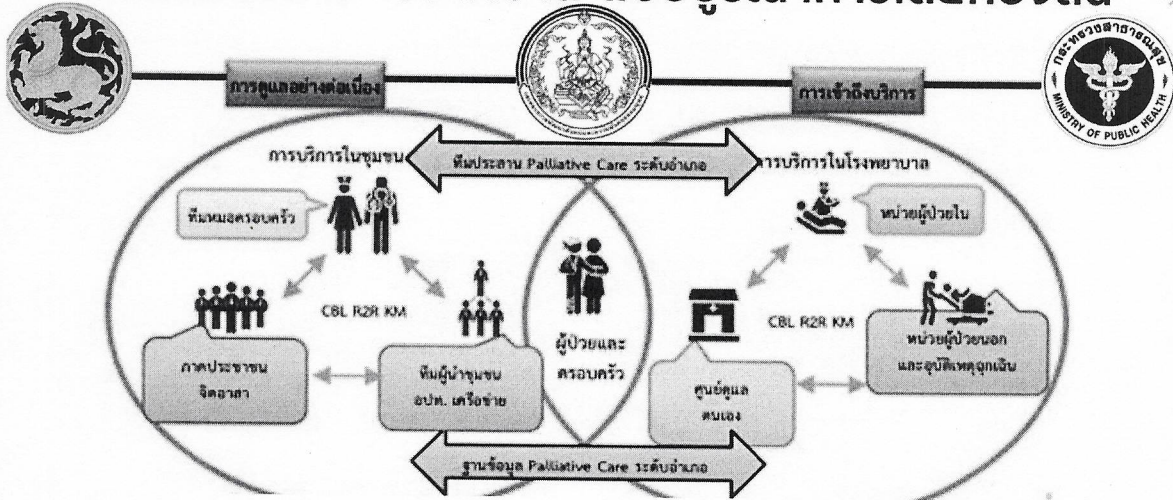
๑.๑ การเฝ้าระวังป้องกันฝุ่น PM ๒.๕





๑.๒ การจัดบริการ ชีวาทิบาล

การ จัดบริการ “ชีวาทิบาล” แบบบูรณาการโดยท้องถิ่น



ขอรับการสนับสนุนการบริการชีวาทิบาลในท้องถิ่น

ผู้สูงอายุ ผู้อยู่ในภาวะพึ่งพิงระยะยาว ระยะประคับประคอง และระยะท้าย โดย เครือข่ายระดับท้องถิ่น

- **สถานชีวาทิบาล และกฎชีวาทิบาล** ที่ปลอดภัย น่าอยู่
- **เครือข่ายประสานงานให้คำปรึกษาดูแล** ผู้สูงอายุ ผู้ป่วยระยะประคับประคองและระยะท้าย ในท้องถิ่น
- **สร้างงาน “นิกบริบาลท้องถิ่น”** ทำหน้าที่เยี่ยมบ้าน และให้การดูแลช่วยเหลือการใช้ชีวิตประจำวัน

๑.๓ การคัดเลือก อสม.ดีเด่น ระดับภาคตะวันออกเฉียงเหนือ ประจำปี ๒๕๖๘ สาขาการป้องกันและแก้ไขปัญหา ยาเสพติดในชุมชน นางวินิจ คามะปะพะใน ตำบลพันดอน อำเภอกุมภวาปี จังหวัดอุดรธานี



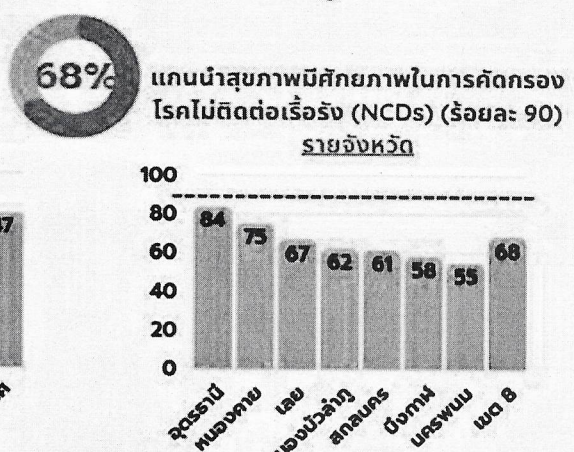
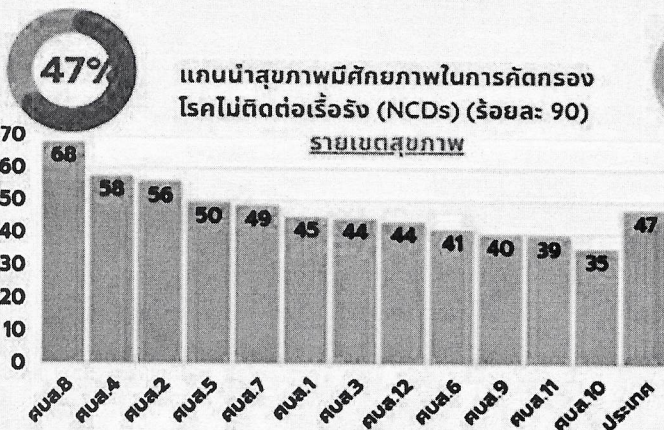
**ประธาน** อสม.ดีเด่น เป็นความหวังของจังหวัดอุดรธานี อสม.ตำบลชัยบุรี อำเภอชัยบุรี จังหวัดสุราษฎร์ธานี ยังไม่พร้อมเท่าอสม.ของเราเมื่ออสม.บัดดี มีความยั่งยืน กลไกอสม.การป้องกันแก้ไขปัญหายาเสพติดได้ดีที่สุดคืออะไร “ยาเสพติดกลัวความเข้มแข็งชุมชน” เป็น อสม.เหนื่อยไหม “เป็นหน้าที่จิตอาสา จิตวิญญาณของ อสม.”  
 ผกาสาธารณสุขอำเภอว่า อสม.ยังคงปฏิบัติงาน ภายใต้กระทรวงสาธารณสุขเช่นเดิม ไม่ว่าจะพื้นที่นั้นจะมีการถ่ายโอน รพ.สต.ไป อบจ.หรือไม่ก็ตาม เนื่องจากการทำงานของ อสม. ยังเป็นไปตามนโยบายกระทรวง

สาธารณสุข ในการดูแลสุขภาพปฐมภูมิ แม้จะต้องทำงานร่วมกับ รพ.สต.ในพื้นที่ถ่ายโอนก็สามารถปฏิบัติได้ ไม่มีปัญหา เพราะเป้าหมายต้องยึดประชาชนเป็นสำคัญ อย่างกระทรวงสาธารณสุข มีนโยบายส่งเสริมสุขภาพ ป้องกันโรค ที่ผ่านมามีมอบหมายให้ อสม.ทำงานมาตลอด เช่น การคัดกรองผู้สูงอายุ เป็นต้น

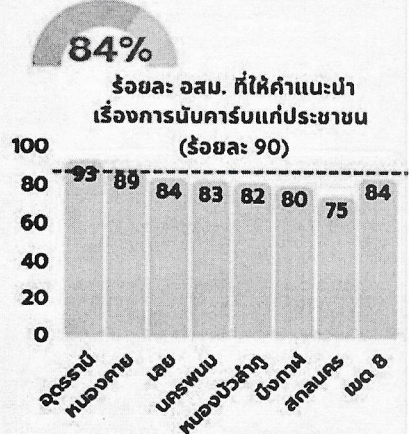
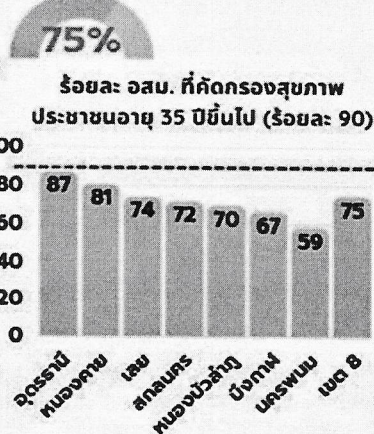
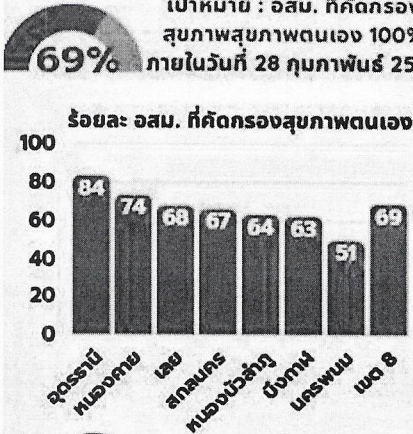
๑.๔ การดำเนินการขับเคลื่อนนโยบายNCDs ดีได้ด้วยกลไก อสม.

**ศูนย์สนับสนุนบริการสุขภาพที่ 8**  
**24 มกราคม 2568**

**รายงานผลการขับเคลื่อนตามนโยบายกระทรวงสาธารณสุข  
ประเด็นที่ 5 : สร้างความเข้มแข็งเครือข่ายสุขภาพภาคประชาชน  
“NCDs ดีได้ ด้วยกลไก อสม.” ปีงบประมาณ 2568 เขตสุขภาพที่ 8**



เป้าหมาย : อสม. ที่คัดกรองสุขภาพสุขภาพตนเอง 100% ภายในวันที่ 28 กุมภาพันธ์ 2568



หน้ารายงาน : ระบบ 3 หมอรู้จักคุณ



สื่อความรู้ต่างๆ



ที่มา : ระบบ 3 หมอรู้จักคุณ วันที่ 24 ม.ค. 2568 เวลา 05.50 น.

- ๑.๕ การดำเนินงานควบคุมป้องกัน การบำบัดรักษาผู้ติดเชื้อเสพติด ประจำปีงบประมาณ พ.ศ. ๒๕๖๘  
 ๑. การบังคับใช้กฎหมายในเชิงบูรณาการ การยึดทรัพย์สินผู้ขาย  
 ๒. การขยายผลการบำบัดรักษา ตามธวัชบุรี และท่าวังผา โมเดล  
 ๓. การใช้แอปพลิเคชัน ชุมชนล้อมรั้ว  
 เร่งรัดการดำเนินการ และเบิกจ่ายงบประมาณตามแผนงาน

**ประธาน** โดยสำนักงานปลัดกระทรวงยุติธรรม กระทรวงยุติธรรม ประชาชนที่แจ้งเบาะแสยาเสพติด หากนำไปสู่การยึดทรัพย์สินผู้ค้ายาเสพติด จะได้รับส่วนแบ่ง ๕ % จากทรัพย์สินที่ยึดได้ โดยเงินรางวัลส่วนแบ่งดังกล่าว เป็นนโยบายการส่งเสริมการมีส่วนร่วมของภาคประชาชนที่ช่วยเหลือทางราชการในการปราบปรามยาเสพติด ซึ่งนอกจากจะเป็นผู้ทำคุณประโยชน์แก่ประเทศชาติแล้ว ยังจะได้รางวัลตอบแทนด้วย และจะสอดคล้องกับแนวทางการปราบปรามยาเสพติด ตามประมวลกฎหมายยาเสพติดที่ใช้การยึดทรัพย์สินตามมูลค่า และสามารถยึดทรัพย์สินย้อนหลังได้ ๑๐ ปี ทำให้สามารถยึดทรัพย์สินได้จากผู้ค้ายาเสพติดได้จำนวนมากขึ้น โดยการแจ้งเบาะแสยาเสพติดสามารถโทรสายด่วน ป.ป.ส. โทร.๑๓๘๖ โดยข้อมูลของผู้แจ้งจะถูกเก็บเป็นความลับ

วันที่ ๒๐ มกราคม ๒๕๖๘ ที่ หอประชุมที่ว่ากรมอำเภอเมืองอุดรธานี จังหวัดอุดรธานี นายราชันย์ ชื่นหัวผู้ว่าราชการจังหวัดอุดรธานี เป็นประธานประชุมชี้แจงการดำเนินการขับเคลื่อนนโยบายยุทธศาสตร์แก้ไขปัญหายาเสพติดจังหวัดอุดรธานีแบบครบวงจรอย่างยั่งยืน “อุดรโมเดล (๕ เสือ Plus)” โดยมีนายพิสิษฐ์ชัย อภัยปิยกุล รองผู้ว่าราชการจังหวัดอุดรธานี, พลตรีประเสริฐ ขำทิพย์พาทย์ ผู้บัญชาการมณฑลทหารบกที่ ๒๔, พลตำรวจตรี สุวรรณ เชี่ยวนาวินธวัช ผู้บังคับการตำรวจภูธรจังหวัดอุดรธานี, นายคณิตศร ภาพีรนนท์ ผู้อำนวยการสำนักงานป้องกันและปราบปรามยาเสพติด ภาค ๔, ว่าที่ร้อยตรีรักษัย เลิศสุบิน ปลัดจังหวัดอุดรธานี, นายแพทย์สมชายโชติ ปิยวัชรเวลา นายแพทย์สาธารณสุขจังหวัดอุดรธานี, นายเฉลิมชัย แสนมหาชัย ศึกษาธิการจังหวัดอุดรธานี, พันเอกสุดเขตต์ พลยะเรศ รองผู้อำนวยการรักษาความมั่นคงภายในจังหวัดอุดรธานีฝ่ายทหาร พร้อมด้วยผู้แทนผู้บัญชาการเรือนจำกลางอุดรธานี และผู้แทนนายกองค์การบริหารส่วนจังหวัดอุดรธานี ร่วมเวทีขับเคลื่อนยุทธศาสตร์แก้ไขปัญหายาเสพติด ซึ่งเป็นการมอบนโยบายแก่ นายอำเภอ ผู้กำกับการสถานีตำรวจภูธรท้องที่สาธารณสุขอำเภอ ผู้บริหารสถานศึกษา ผู้นำท้องถิ่น กำนัน ผู้ใหญ่บ้าน และ ชุติรักษาความปลอดภัยหมู่บ้าน (ชรบ.) ในพื้นที่อำเภอเมืองอุดรธานี อำเภอกุมภวาปี อำเภอโนนสะอาด อำเภอหนองแสง และอำเภอประจักษ์ศิลปาคม รวมกว่า ๒๕๐ คน

- ๑.๖ การเฝ้าระวัง โรคพิษสุนัขบ้า ระบาดในพื้นที่ซ้ำสูง จังหวัดขอนแก่น สุนัขบ้ากัดวัวตาย



ประกาศสำนักงานปศุสัตว์อำเภอซ้ำสูง  
 เรื่อง กำหนดเขตโรคระบาดชั่วคราว ชนิดโรคพิษสุนัขบ้า (Rabies)  
 ตามพระราชบัญญัติโรคระบาดสัตว์ พ.ศ. ๒๕๕๘

ด้วยท้องที่ หมู่ที่ ๓ บ้านโคกสูง ตำบลกระนวน อำเภอซ้ำสูง จังหวัดขอนแก่น สำนักงานปศุสัตว์อำเภอซ้ำสูง ได้พบโคเนื้อและสุนัขป่วยด้วยโรคระบาด ชนิดโรคพิษสุนัขบ้า (Rabies) ซึ่งเป็นโรคระบาดตามพระราชบัญญัติโรคระบาดสัตว์ พ.ศ. ๒๕๕๘ โดยมีแนวโน้มที่จะแพร่ระบาด ออกไปยังท้องที่ข้างเคียงหรือระบาดเข้ามาในท้องที่ได้จากการเคลื่อนย้ายสัตว์ หรือซากสัตว์ที่เป็นโรคระบาดหรือพาหะของโรคระบาดอาศัยอำนาจตามความในมาตรา ๒๐ แห่งพระราชบัญญัติโรคระบาดสัตว์ พ.ศ. ๒๕๕๘

ปศุสัตว์อำเภอประจำท้องที่อำเภอซ้ำสูง จึงออกประกาศไว้ดัง ต่อไปนี้

ข้อ ๑. ให้ท้องที่ ตำบลกระนวน อำเภอซ้ำสูง จังหวัดขอนแก่น


ไปทางทิศเหนือ	จด ตำบลห้วยเตย	อำเภอซ้ำสูง	จังหวัดขอนแก่น
ไปทางทิศใต้	จด ตำบลเสือเผ่า	อำเภอเชียงยืน	จังหวัดมหาสารคาม
ไปทางทิศตะวันออก	จด ตำบลหนองกุง	อำเภอชื่นชม	จังหวัดมหาสารคาม
ไปทางทิศตะวันตก	จด ตำบลบ้านโนน, ตำบลคูคำ	อำเภอซ้ำสูง	จังหวัดขอนแก่น

เป็นเขตโรคระบาดชั่วคราวชนิดโรคพิษสุนัขบ้า (Rabies) ในสัตว์ชนิดโคเนื้อ, สุนัขและแมว

ข้อ ๒. ห้ามมิให้ผู้ใดเคลื่อนย้ายสัตว์ ชนิดโคเนื้อ, สุนัขและแมว หรือซากของสัตว์ดังกล่าวเข้า ออก หรือผ่าน ภายในเขตโรคระบาดชั่วคราวเว้นแต่ได้รับอนุญาตเป็นหนังสือจากสัตวแพทย์ผู้มีหน้าที่รับผิดชอบประจำเขตนั้นทุกครั้งที่มีการเคลื่อนย้ายตามที่มีบัญญัติไว้ในมาตรา ๒๒ แห่งพระราชบัญญัติโรคระบาดสัตว์ พ.ศ. ๒๕๕๘

ทั้งนี้ ตั้งแต่วันที่ ๒๔ มกราคม พ.ศ. ๒๕๖๘ ถึงวันที่ ๒๒ กุมภาพันธ์ พ.ศ. ๒๕๖๘

ประกาศ ณ วันที่ ๒๔ มกราคม พ.ศ. ๒๕๖๘

ลงชื่อ   
 (นายอรรถราช แก้วรุ่งคำ)  
 ปศุสัตว์อำเภอเมืองขอนแก่น รักษาราชการแทน  
 ปศุสัตว์อำเภอซ้ำสูง

หมายเหตุ : ผู้ใดฝ่าฝืนมาตรา ๒๒ ต้องระวางโทษจำคุกไม่เกินสองปี หรือปรับไม่เกินสี่หมื่นบาท หรือทั้งจำทั้งปรับตามมาตรา ๖๕ แห่งพระราชบัญญัติโรคระบาดสัตว์ พ.ศ. ๒๕๕๘



๔.๒.๔ นายสันติ ศรีนิล ทันตแพทย์เชี่ยวชาญ (ด้านทันตสาธารณสุข) รองนายแพทย์สาธารณสุข  
จังหวัดอุดรธานี

๔.๒.๔.๑ เรื่องแจ้งจากกรมการจังหวัดอุดรธานีเดือนมกราคม ๒๕๖๘ วันที่ ๓๐ มกราคม ๒๕๖๘  
ที่ห้องประชุมกรมหลวงประจักษ์ศิลปาคม ชั้น ๕ อาคาร ๑ ศาลากลางจังหวัดอุดรธานี นายราชันย์ ชื่นหัว  
ผู้ว่าราชการจังหวัดอุดรธานี เป็นประธานการประชุมกรมการจังหวัด หัวหน้าส่วนราชการ หัวหน้าหน่วยงาน  
รัฐวิสาหกิจ นายอำเภอ ผู้บริหารองค์กรปกครองส่วนท้องถิ่น ผู้บริหารสถานศึกษา และผู้นำองค์กรภาคเอกชน  
จังหวัดอุดรธานี ครั้งที่ ๑/๒๕๖๘ หัวหน้าส่วนราชการที่ย้ายมาดำรงตำแหน่งที่จังหวัดอุดรธานี ประกอบด้วย  
นายพุทธิสิทธิ์ จันทร์เต็ม ประชาสัมพันธ์จังหวัดอุดรธานี ( ประชาสัมพันธ์จังหวัดบึงกาฬ ) , นายวิบูลย์ บุคคะพรม  
ประมงจังหวัดอุดรธานี ( ประมงจังหวัดพิษณุโลก ), นายชวิศ บ้องพันธ์ นายอำเภอเมืองอุดรธานี (นายอำเภอโนน  
สะอาด), นายพยุ่ง เหล็กดี นายอำเภอกุมภวาปี (นายอำเภอเมืองเลย), นายธนาชาติ บริสุทธิ์ นายอำเภอหนองหาน  
(นายอำเภอเวียงเก่า จังหวัดขอนแก่น), นายปิยะชาย ศรีบุรินทร์ นายอำเภอน้ำโสม (นายอำเภอผาขาว  
จังหวัดเลย), นายชัชวาลย์ ทองชน นายอำเภอโนนสะอาด (นายอำเภอบึงโขงหลง จังหวัดบึงกาฬ), นายพลกฤษ  
เรืองสุกใส นายอำเภอทุ่งฝน (นายอำเภอสว่างวีระวงศ์ จังหวัดอุบลราชธานี ), นายทรงพล ประดิษฐ์ด้วง  
นายอำเภอศรีธาตุ (ปลัดอำเภอหัวหน้ากลุ่มงานบริหารงานปกครอง ที่ทำการปกครองอำเภอเมืองอุดรธานี ),  
นายบัณฑิต นริศรางกูร นายอำเภอไชยวาน (ปลัดอำเภอหัวหน้ากลุ่มงานบริหารงานปกครอง ที่ทำการปกครอง  
อำเภอเมืองสมุทรสงคราม ),นางสาวนพพร กองพันธ์ ผู้อำนวยการศูนย์หม่อนไหมเฉลิมพระเกียรติฯ อุดรธานี  
(นักวิชาการเกษตรชำนาญการพิเศษ สำนักอนุรักษ์และตรวจสอบมาตรฐานหม่อนไหม )

จากนั้นเป็นการประชุมติดตามงานนโยบาย ข้อสั่งการของรัฐบาล กระทรวงและงานสำคัญของจังหวัด  
อาทิ พิธีถวายราชสักการะเนื่องในวันพระบาทสมเด็จพระพุทธเลิศหล้านภาลัยวันที่ ๒๔ กุมภาพันธ์ ๒๕๖๘,  
การจัดพิธีเจริญพระพุทธมนต์ และเจริญจิตตภาวนาเพื่อถวายพระพรชัยมงคลแด่สมเด็จพระเจ้าลูกเธอเจ้าฟ้าพัชร  
กิติยาภา นเรนทิราเทพยวดี กรมหลวงราชสาริณีสิริพัชรประจําเดือนกุมภาพันธ์ ๒๕๖๘, รายงานผลการใช้จ่ายเงิน  
งบประมาณ ประจำปีงบประมาณ ๒๕๖๘ ,การป้องกันและลดอุบัติเหตุทางถนนจังหวัดอุดรธานี ,การจัดกิจกรรม  
จิตอาสาเนื่องในวันสำคัญของชาติไทย ประจำปีเดือนกุมภาพันธ์ ๒๕๖๘, โครงการจังหวัดเคลื่อนที่ ประจำปีเดือน  
กุมภาพันธ์ ๒๕๖๘ ,การขับเคลื่อนนโยบายยุทธศาสตร์แก้ไขปัญหายาเสพติดจังหวัดอุดรธานีอย่างครบวงจร  
(อุดรโมเดล)

นายราชันย์ ชื่นหัว ผู้ว่าราชการจังหวัดอุดรธานี ขอความร่วมมือทุกภาคส่วนช่วยกันป้องกันแก้ไขปัญหา  
ไฟป่าหมอกควัน ขอให้ร่วมมือประชาชนงดเผาในที่โล่ง ๑๓๘ วัน ตั้งแต่ ๑๔ มกราคม วันนีถึง ๓๑ พฤษภาคม  
๒๕๖๘ ผ่ากตำรวจ นายอำเภอ กำนัน ผู้ใหญ่บ้าน บังคับใช้กฎหมาย ผ่ากประชาชนพบเห็นการจุดไฟเผาให้รีบแจ้ง  
สายด่วน ปก. ๑๗๘๔ ,สายด่วนศูนย์ดำรงธรรม ๑๕๖๗

พร้อมเชิญชวนพสกนิกรชาวจังหวัดอุดรธานี เฝ้ารับเสด็จ พระบาทสมเด็จพระเจ้าอยู่หัว สมเด็จพระนาง  
เจ้าฯ พระบรมราชินี ในการเสด็จพระราชดำเนินทรงประกอบพิธีสมโภชน์พระอาราม ครบ ๑๐๐ ปี และทรงยก  
เศวตฉัตรขึ้นกางกั้นเหนือพระพุทธรูป พระประธานประจำพระอุโบสถ ณ วัดโพธิสมภรณ์ พระอารามหลวง  
ในวันเสาร์ที่ ๑๕ กุมภาพันธ์ ๒๕๖๘ เวลา ๑๗.๐๐ น., วันที่ ๙ กุมภาพันธ์ รับเสด็จสมเด็จพระเจ้าลูกเธอเจ้าฟ้า  
สิริวัฒนภรณ์ราชกุมารี ในการเสด็จพระดำเนินทอดพระเนตรนิทรรศการและการจัดแสดงผลงาน  
ภูมิปัญญาผ้าไทยและงานหัตถกรรมชุมชน ภาคตะวันออกเฉียงเหนือ ณ มหาวิทยาลัยราชภัฏอุดรธานี อำเภอเมือง  
อุดรธานี และ ๑๙ กุมภาพันธ์ รับเสด็จทูลกระหม่อมหญิงอุบลรัตนราชกัญญา สิริวัฒนาพรรณวดี ในโอกาสเสด็จ  
เยี่ยมสมาชิกและติดตามผลการดำเนินงานโครงการ “TO BE NUMBER ONE” ที่โรงเรียนอุดรพิทยานุกูล  
**ประธาน** TO BE NUMBER ONE จังหวัดอุดรธานี เชิญร่วมบริจาค ๓๐,๐๐๐บาท รับเข็มกับทูลกระหม่อม  
**มติที่ประชุม** รับทราบ

๔.๒.๕ นางมยุรี คนยัง รองนายแพทย์สาธารณสุขจังหวัดอุดรธานี ด้านบริการทางวิชาการ-ไม่มี-

๔.๒.๖ มะโนตร์ นาคะวิจนะ เกษัชกรเชี่ยวชาญ (ด้านเภสัชสาธารณสุข) รองนายแพทย์สาธารณสุข  
จังหวัดอุดรธานี -ไม่มี-

๔.๒.๗ นำเสนอข้อมูลทั่วไปผลการดำเนินงานที่สำคัญคปสอ.เมืองอุดรธานี

๔.๒.๑ สถานชีวาภิบาลพุทธบุษสวนเวฬุวัน อุดรธานี โดยพญ.ศศินี อภิชนกิจ โรงพยาบาล  
อุดรธานี (เอกสารแนบ ๓)

**มติที่ประชุม** รับทราบ

๔.๓ เรื่องเพื่อทราบจากDIPT / กลุ่มงานต่าง ๆ

๔.๓.๑ ความรอบรู้ด้านสุขภาพ wellness community การสร้างนวัตกรรมบริการ การจัดระบบสนับสนุนการดูแลตนเอง (เอกสารแนบ ๔)

**มติที่ประชุม** รับทราบ

๔.๓.๒ ความรอบรู้ด้านสุขภาพ การมีส่วนร่วมที่บูรณาการของทุกภาคส่วน Integration participation ในการปรับเปลี่ยนพฤติกรรมสุขภาพ Health determinant Environment Health Ecology

อำเภอเปี้ยมสุข นำเสนอโดยพญ.หทัย ธาตุท่าเล ผอ.รพช.กุดจับ

**หัวข้อนำเสนอ**

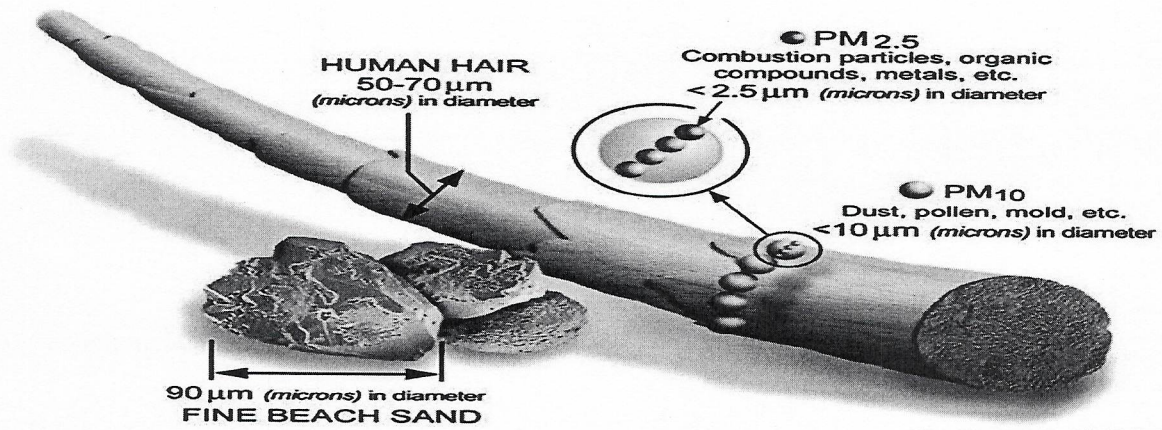
- ฝุ่นละอองขนาดเล็กPM๒.๕ เป็นปัญหาสำคัญด้านสิ่งแวดล้อมและสุขภาพ
- ส่งผลกระทบต่อระบบทางเดินหายใจ หัวใจ และหลอดเลือด
- กระทรวงสาธารณสุขมีมาตรการรับมือและการให้บริการทางการแพทย์

**ผลกระทบของ PM๒.๕ ต่อสุขภาพ**

- ก่อให้เกิดโรคทางเดินหายใจ เช่น หอบหืดถุงลมโป่งพอง
- กระตุ้นอาการของโรคหัวใจและหลอดเลือด
- เพิ่มความเสี่ยงต่อการติดเชื้อระบบทางเดินหายใจ
- ผลกระทบต่อกลุ่มเสี่ยงได้แก่เด็กผู้สูงอายุและผู้ป่วยโรคเรื้อรัง

**มาตรการของกระทรวงสาธารณสุข**

๑. ฝ้าระวังและแจ้งเตือน - ติดตามค่าฝุ่นละอองและแจ้งเตือนผ่านแอปพลิเคชันและสื่อออนไลน์
๒. ให้บริการทางการแพทย์ - เปิดคลินิกมลพิษให้คำปรึกษาและรักษาผู้ป่วย
๓. รมรงค์ป้องกันและลดผลกระทบ - ให้คำแนะนำประชาชนเกี่ยวกับการใช้หน้ากากและเครื่องฟอกอากาศ
๔. การบริหารจัดการสถานพยาบาล - เตรียมยาและอุปกรณ์ทางการแพทย์รองรับผู้ป่วย



**PM2.5 ฝุ่นพิษร้าย ทำลายสุขภาพ**

ชีวิตที่ดี GED GoodLife

**สมอง**  
สมองเสื่อม สมองสั้น ความดันสูง ปัญหาทางจิต อัมพฤกษ์

**ปอด**  
โรคปอดอุดกั้นเรื้อรัง ปอดอักเสบ มะเร็งปอด ถุงลมโป่งพอง หลอดลมอักเสบ หอบหืด

**หัวใจ**  
โรคหัวใจ หัวใจล้มเหลว หัวใจเต้นผิดจังหวะ เส้นเลือดหัวใจตีบ หัวใจขาดเลือด หัวใจล้มเหลว

**ดวงตา**  
ระคายเคืองตา ตาแดง แสบตา ปวดตาไหล และโรคเกี่ยวกับตา เช่น ต้อเนื้อ ต้อลม เป็นต้น

**จมูกปาก**  
แสบจมูก ปากไหม้ แสบคอ หายใจลำบาก ใจ จาม ปากเหม็น พุดไม่สด

**ยาแก้แพ้**  
ยาแก้แพ้ (ใช้บรรเทาอาการแพ้ จากฝุ่นพิษ pm2.5 ได้นะ)

#ดูแลทุกการแพ #ชีวิตที่ดี #GedGoodLife

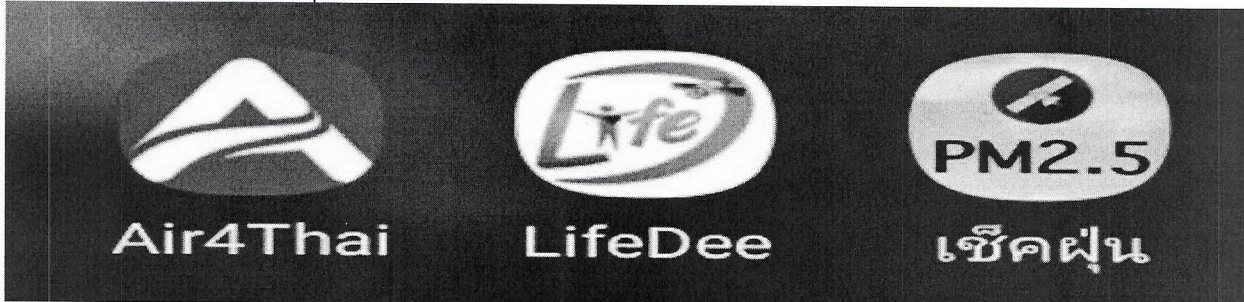
ตารางที่ 6 คำแนะนำในการปฏิบัติตนสำหรับประชาชน


ระดับความเข้มข้น PM <sub>2.5</sub> เฉลี่ย 24 ชม. (มคก./ลบ.ม.)	ระดับ	คำแนะนำในการปฏิบัติตนสำหรับประชาชน	
		ประชาชนทั่วไป	เด็กเล็ก หญิงตั้งครรภ์ ผู้สูงอายุ และผู้มีโรคประจำตัว
0 - 15.0	ดีมาก	- สามารถดำเนินชีวิตได้ตามปกติ (ทั้งกิจกรรมหรือการออกกำลังกายที่ใช้แรงมาก กลางแจ้ง)	- สามารถดำเนินชีวิตได้ตามปกติ (ทั้งกิจกรรมหรือการออกกำลังกายที่ใช้แรงมาก กลางแจ้ง)
15.1 - 25.0	ดี	- สามารถดำเนินชีวิตได้ตามปกติ (ทั้งกิจกรรมหรือการออกกำลังกายที่ใช้แรงมาก กลางแจ้ง)	- เลี่ยงการทำกิจกรรมหรือการออกกำลังกายที่ใช้แรงมาก กลางแจ้ง เป็นเวลานาน - ควรสังเกตอาการผิดปกติ
25.1 - 37.5	ปานกลาง	- เลี่ยงการทำกิจกรรม หรือการออกกำลังกายที่ใช้แรงมาก กลางแจ้ง เป็นเวลานาน - ควรสังเกตอาการผิดปกติ	- ลดระยะเวลาการทำกิจกรรม หรือการออกกำลังกายที่ใช้แรงมาก กลางแจ้ง - หากจำเป็นต้องออกนอกอาคาร ให้สวมหน้ากากป้องกัน - ฝุ่นละอองขนาดเล็กทุกครั้ง - ควรสังเกตอาการผิดปกติ หากมีอาการผิดปกติ ให้รีบไปพบแพทย์ - ผู้ที่มีโรคประจำตัวควรเตรียมยาประจำตัวและอุปกรณ์ที่จำเป็นให้พร้อม
37.6 - 75.0	เริ่มมีผลกระทบต่อสุขภาพ	- ลดระยะเวลาการทำกิจกรรมหรือการออกกำลังกายที่ใช้แรงมาก กลางแจ้ง	- จำกัดระยะเวลาการทำกิจกรรมหรือการออกกำลังกายที่ใช้แรงมาก กลางแจ้ง - หากจำเป็นต้องออกนอกอาคาร ให้สวมหน้ากากป้องกันฝุ่นละอองขนาดเล็กทุกครั้ง

ระดับความเข้มข้น PM <sub>2.5</sub> เฉลี่ย 24 ชม. (มคก./ลบ.ม.)	ระดับ	คำแนะนำในการปฏิบัติตนสำหรับประชาชน	
		ประชาชนทั่วไป	เด็กเล็ก หญิงตั้งครรภ์ ผู้สูงอายุ และผู้มีโรคประจำตัว
		- หากจำเป็นต้องออกนอกอาคาร ให้สวมหน้ากากป้องกันฝุ่นละอองขนาดเล็กทุกครั้ง - ควรสังเกตอาการผิดปกติ หากมีอาการผิดปกติ ให้รีบไปพบแพทย์ - ลดกิจกรรมที่ทำให้เกิดฝุ่นละอองขนาดเล็กในบ้าน	- ควรสังเกตอาการผิดปกติ หากมีอาการผิดปกติ ให้รีบไปพบแพทย์ - อยู่ในอาคารหรือห้องที่มีอุปกรณ์ลดฝุ่นละออง โดยเฉพาะห้องปลอดฝุ่น - ผู้ที่มีโรคประจำตัวควรเตรียมยาและอุปกรณ์ที่จำเป็นและปฏิบัติตามคำแนะนำของแพทย์อย่างเคร่งครัด - ลดกิจกรรมที่ทำให้เกิดฝุ่นละอองขนาดเล็กในบ้าน
	มีผลกระทบต่อสุขภาพ	<b>ประชาชนทุกคน</b> - งดการทำกิจกรรมหรือการออกกำลังกายที่ใช้แรงมาก กลางแจ้ง - เมื่อออกนอกอาคารให้สวมหน้ากากป้องกันฝุ่นละอองขนาดเล็กทุกครั้ง - อยู่ในอาคารหรือห้องที่มีอุปกรณ์ลดฝุ่นละออง โดยเฉพาะห้องปลอดฝุ่น - ควรสังเกตอาการผิดปกติ หากมีอาการผิดปกติให้รีบไปพบแพทย์ - ผู้ที่มีโรคประจำตัว ควรเตรียมยาประจำตัวและอุปกรณ์ที่จำเป็นให้พร้อม และปฏิบัติตามคำแนะนำของแพทย์อย่างเคร่งครัด - ลดกิจกรรมที่ทำให้เกิดฝุ่นละอองขนาดเล็กในบ้าน	

แหล่งข้อมูล : ระดับความเข้มข้นสารมลพิษ อ้างอิงตามประกาศกรมควบคุมมลพิษ เรื่อง ดัชนีคุณภาพอากาศของประเทศไทย พ.ศ. 2566 และประกาศกรมอนามัย เรื่อง คำเฝ้าระวังผลกระทบต่อสุขภาพจากฝุ่นละอองขนาดเล็กในบรรยากาศ

Application ตรวจสอบค่าฝุ่นละอองขนาดเล็ก PM<sub>2.5</sub>






# รายงานสถานการณ์

## คุณภาพอากาศ

### จังหวัดอุดรธานี

07:00 น.



ที่ตั้งสถานี : สถานีสารสนเทศประจักษ์

23  
(µg/m<sup>3</sup>)

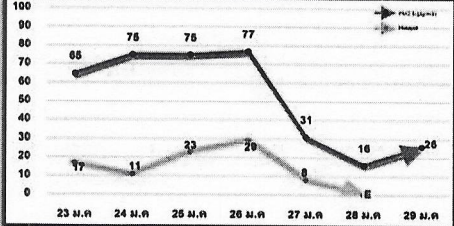
PM<sub>2.5</sub>

46

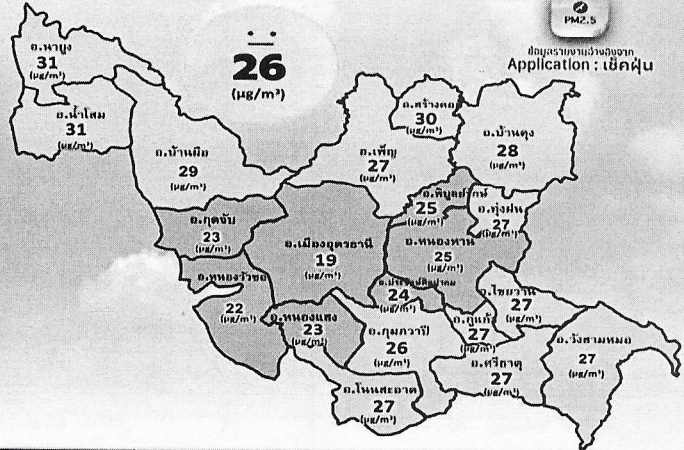
AQI

PM <sub>2.5</sub>	AQI	คุณภาพอากาศ
0-25	0-15	คุณภาพอากาศดีมาก
26-50	15.1-25	คุณภาพอากาศดี
51-100	25.1-37.5	คุณภาพอากาศปานกลาง
101-200	37.6-75	เริ่มมีผลกระทบต่อสุขภาพ
		มีผลกระทบต่อสุขภาพ

**กราฟแสดงค่า PM<sub>2.5</sub> และจุดความร้อน (Hot spot) ย้อนหลัง 7 วัน ( 23 ม.ค. 68 – 29 ม.ค. 68 )**



ค่าฝุ่นและของขนาดเล็กเฉลี่ยระดับอำเภอ



PM<sub>2.5</sub>

Application : เช็คน


26  
(µg/m<sup>3</sup>)

**คุณภาพอากาศ : ดี**

ประชาชนทั่วไป : สามารถทำกิจกรรมกลางแจ้งได้ตามปกติ

ประชาชนกลุ่มเสี่ยง : ควรสังเกตอาการผิดปกติ เช่น ไอบ่อย หายใจลำบาก หายใจถี่ หายใจไม่ออก หายใจมีเสียงวี๊ด แน่นหน้าอก เจ็บหน้าอก ใจสั่น คลื่นไส้ เมื่อมีอาการผิดปกติ หรือ วิงเวียนศีรษะ

ค่าแนะนำสุขภาพ



คำแนะนำสุขภาพ

## มาตรการการดำเนินงานด้านการแพทย์และสาธารณสุข ปี 2568

4

มาตรการ

วัตถุประสงค์ :

ดูแลสุขภาพประชาชนที่อยู่ในพื้นที่เสี่ยงจากมลพิษทางอากาศ โดยเฉพาะกลุ่มเปราะบาง (เด็กเล็ก หญิงตั้งครรภ์ ผู้สูงอายุ ผู้ที่มีโรคหัวใจ โรคระบบทางเดินหายใจ)

1. สร้างความรอบรู้ และส่งเสริมองค์กรลดมลพิษ

  - สื่อสารประชาสัมพันธ์เชิงรุก สร้างความรอบรู้ On Air / Online / On Ground และสร้างความเข้มแข็งของชุมชนและประชาชน
  - ส่งเสริมหน่วยงานในสังกัด สร. เป็นองค์กรลดมลพิษ

2. ลดและป้องกันผลกระทบต่อสุขภาพ

  - ยกระดับการเฝ้าระวังผลกระทบต่อสุขภาพ และแจ้งเตือนความเสี่ยงอย่างรวดเร็ว โดยการเชื่อมโยงข้อมูลทางดิจิทัล
  - ป้องกันผลกระทบต่อสุขภาพกลุ่มเปราะบาง
    - เสนอมาตรการ WFH /งดกิจกรรมกลางแจ้ง โดย ศคท.ระดับจังหวัด
    - ย้ายห้องปลอดฝุ่นและนั่งสูฟู้มให้ครอบคลุมกลุ่มเสี่ยงทุกพื้นที่

3. จัดบริการด้านการแพทย์และสาธารณสุข

  - ย้ายเครือข่ายบริการด้านการแพทย์และสาธารณสุข ในการดูแลสุขภาพจาก PM2.5 (คลินิกมลพิษและเวชกรรมสิ่งแวดล้อม) ให้ครอบคลุมทั้งในสถานพยาบาล และ Online
  - ระบบนัดหมายผ่านหมอพร้อม
  - จัดทีมปฏิบัติการดูแลสุขภาพประชาชนกลุ่มเสี่ยงในชุมชน
  - สนับสนุนอุปกรณ์ป้องกันส่วนบุคคลแก่กลุ่มเสี่ยง

4. เพิ่มประสิทธิภาพการบริหารจัดการ

  - เพิ่มประสิทธิภาพระบบ PHEOC ตอบสนองเหตุการณ์ในพื้นที่อย่างเข้มข้น รวดเร็ว กว้าง
  - ส่งเสริมและจับคู่สื่อกฎหมาย
    - พรบ.การสาธารณสุข พ.ศ. 2535 และแก้ไขเพิ่มเติม
    - พรบ.โรคจากการประกอบอาชีพและโรคจากสิ่งแวดล้อม พ.ศ. 2562



(ร่าง) ข้อเสนอการประชุมทางไกล (Web Conference) ศูนย์ปฏิบัติการฉุกเฉินด้านการแพทย์และสาธารณสุข กรณี หมอกควันและฝุ่นละอองขนาดเล็ก ปี ๒๕๖๔ ครั้งที่ ๑/๒๕๖๔

วันจันทร์ที่ ๒๗ มกราคม ๒๕๖๔ เวลา ๑๔.๓๐ น. เป็นต้นไป

ณ ห้องประชุมศูนย์ปฏิบัติการฉุกเฉินด้านการแพทย์และสาธารณสุข (PHEOC-1)

ชั้น ๗ อาคาร ๕ สำนักงานปลัดกระทรวงสาธารณสุข และส่วนภูมิภาค ณ สำนักงานสาธารณสุขจังหวัดทุกแห่ง

ประธาน นายแพทย์วิรุฒิ อิมสำราญ รองปลัดกระทรวงสาธารณสุข

ที่	ข้อสั่งการ	หน่วยงานที่เกี่ยวข้อง
๑	ให้สำนักงานเขตสุขภาพเปิดศูนย์ปฏิบัติการฉุกเฉินด้านการแพทย์และสาธารณสุขระดับเขต ตามเกณฑ์ เมื่อมีการเปิดศูนย์ปฏิบัติการฉุกเฉินด้านการแพทย์และสาธารณสุขระดับจังหวัด ตั้งแต่ ๒ จังหวัดขึ้นไป	สำนักงานเขตสุขภาพที่ ๕ และ ๖
๒	เนื่องจากกระทรวงสาธารณสุขมีการแถลงข่าวของศูนย์ข้อมูลข่าวสารด้านสุขภาพ ฝุ่น PM ๒.๕ เป็นประจำทุกวัน ในระยะแรกจึงให้มีการประชุมติดตามสถานการณ์ฝุ่น PM <sub>2.5</sub> เป็นประจำสัปดาห์ละ ๒ ครั้ง ทุกวันจันทร์ และวันพฤหัสบดี เวลา ๑๔.๓๐ น. เป็นต้นไป	- กองสาธารณสุขฉุกเฉิน - สำนักงานสาธารณสุขจังหวัดทุกจังหวัด
๓	ให้ทุกจังหวัดดำเนินการเปิด “คลินิกมลพิษและเวชกรรมสิ่งแวดล้อม” เพื่อให้บริการด้านการแพทย์และสาธารณสุข โดยเฉพาะส่วนที่เกี่ยวข้องกับการเปิดระบบนัดหมายผ่านแอปพลิเคชัน “หมอพร้อม” เพื่อเพิ่มการเข้าถึงการให้บริการ (กรณีเปิดแล้วให้รายงานความคืบหน้าของกองสาธารณสุขฉุกเฉิน)	- สำนักงานสาธารณสุขจังหวัด ตามเอกสารแนบท้าย
๔	ให้กองระบาดวิทยา กรมควบคุมโรค นำเสนอข้อมูลและวิเคราะห์สถานการณ์โรคจากฝุ่น PM <sub>2.5</sub> จากแพลตฟอร์มเฝ้าระวังโรคดิจิทัล Digital Disease Surveillance (DDS) ในวันพฤหัสบดีที่ ๓๐ มกราคม ๒๕๖๔	- กองระบาดวิทยา กรมควบคุมโรค
๕	ให้ประสานข้อมูลกับหน่วยงานเครือข่ายคลินิกมลพิษทั่วประเทศ เพื่อวิเคราะห์แนวโน้มการเข้าถึง สิ่งตรวจหามลพิษ และนำเสนอสรุปเป็นภาพรวมของประเทศเพื่อวางแผนการรับมือต่อสถานการณ์ได้มากขึ้น	- โรงพยาบาลพระนครศรีอยุธยา กรมการแพทย์
๖	เน้นย้ำให้สำนักงานสาธารณสุขจังหวัดทุกแห่งดำเนินการให้สอดคล้องกับมาตรการด้านการแพทย์และสาธารณสุข ๕ มาตรการ ตามข้อสั่งการนายกรัฐมนตรี และนโยบายของผู้ตรวจราชการในแต่ละเขตสุขภาพ	สำนักงานสาธารณสุขจังหวัดทุกจังหวัด
๗	ให้แจ้งข้อมูลการสำรองทรัพยากรคงคลังของหน้ากากอนามัยแต่ละประเภท เพื่อเตรียมความพร้อมในการสนับสนุนดูแลประชาชนกลุ่มเสี่ยงอย่างทั่วถึง	สำนักงานสาธารณสุขจังหวัดทุกจังหวัด
๘	ให้จัดทำ Dashboard สรุปภาพรวมข้อมูลการดำเนินงานตามมาตรการหลัก ๕ มาตรการ เพื่อสื่อสารให้แก่ประชาชนรับทราบอย่างรวดเร็ว	สำนักงานสาธารณสุขจังหวัดทุกจังหวัด

### การจัดบริการทางการแพทย์

- การคัดกรองและให้คำปรึกษาแก่ประชาชน
- บริการฉุกเฉินกรณีมีผู้ป่วยอาการรุนแรง
- ระบบส่งต่อผู้ป่วยไปยังโรงพยาบาลที่เหมาะสม
- ให้ความรู้เกี่ยวกับการดูแลสุขภาพระหว่างที่มีค่าฝุ่นสูง

### บทสรุป

- PM<sub>2.5</sub> เป็นปัญหาที่ส่งผลต่อสุขภาพของประชาชนอย่างร้ายแรง
- กระทรวงสาธารณสุขมีมาตรการเฝ้าระวังให้บริการทางการแพทย์และให้ความรู้แก่ประชาชน
- การป้องกันตนเองและการลดแหล่งกำเนิดฝุ่นเป็นแนวทางสำคัญในการลดผลกระทบ



## การจัดบริการคลินิกเวชกรรมสิ่งแวดล้อม




สำนักงานป้องกันควบคุมโรคที่ 8  
The Office of Disease Prevention and Control 8

จังหวัด	จำนวน (แห่ง)	โรงพยาบาลเป้าหมาย
อุดรธานี	4	สว.อุดรธานี สว.กุมภวาปี สว.หนองหาน สว.บ้านผือ
นครพนม	4	สว.นครพนม สว.ราษีไศล สว.ท่าอุเทน สว.บ้านแพง
เลย	5	สว.เลย สว.เชียงคาน สว.ปากชม สว.วังสะพุง สว.เอราวัณ
หนองคาย	4	สว.หนองคาย สว.ท่าบ่อ สว.โพนพิสัย สว.สังคม
หนองบัวลำภู	6	สว.หนองบัวลำภู สว.ศรีบุญเรือง สว.บากกลาง สว.โนนสัง สว.สุวรรณคูหา สว.นาหว้าเฉลิมพระเกียรติ
บึงกาฬ	4	สว.บึงกาฬ สว.พรเจริญ สว.ปากคาด สว.ศรีวิไล
สกลนคร	4	สว.สกลนคร สว.ส่องดาว สว.วานรนิวาส สว.สว่างแดนดิน

ข้อมูลจาก : สำนักงานป้องกันควบคุมโรคที่ 8 จังหวัดอุดรธานี (ข้อมูล ณ วันที่ 25 ม.ค. 68)

**คำแนะนำสำหรับประชาชน**

- หลีกเลี่ยงกิจกรรมกลางแจ้งเมื่อค่าฝุ่นสูง
- ใช้หน้ากากกันฝุ่นที่มีประสิทธิภาพ (N๙๕)
- ใช้เครื่องฟอกอากาศภายในอาคาร
- ดื่มน้ำมาก ๆ และรับประทานอาหารที่ช่วยเสริมภูมิคุ้มกัน
- ติดตามข้อมูลคุณภาพอากาศจากหน่วยงานที่เชื่อถือได้




## คลินิกมลพิษ โรงพยาบาลมะเร็งอุดรธานี

เปิดให้บริการทุกวันจันทร์ - วันศุกร์ ( วันทำการ ) เวลา 08.30 น. - 16.30 น.  
ณ อาคารอำนวยการ 9 ชั้น ( แผนก หู คอ จมูก ชั้น 3 )  
กลุ่มงานด้านการพยาบาล โรงพยาบาล มะเร็งอุดรธานี

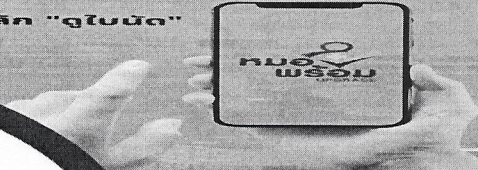
**จองคิวออนไลน์ผ่านระบบหมอพร้อมให้คำแนะนำแก่ประชาชน  
ผู้ได้รับผลกระทบจากมลพิษฝุ่น P.M 2.5**

**แอปพลิเคชันหมอพร้อม**



**5 ขั้นตอนในระบบ หมอพร้อม**

- 1.คลิก นัดหมายออนไลน์ > "จองคิวหมอพร้อม"
- 2.เลือก จังหวัดอุดรธานี > รพ.มะเร็งอุดรธานีแผนก > คลินิกมลพิษ วันที่ เวลานัดหมาย อาคารเบื้องต้น
- 3.คลิก "จองคิวหาหมอ"
- 4.คลิก "ดูใบนัด"



โรงพยาบาลมะเร็งอุดรธานี  
CANCER HOSPITAL UDONTHANI

☎ 042-110-345 ต่อ 2304 - 2305

🌐 Visit our website  
<https://www.udch.go.th>

รายงานผลการดำเนินการ แจกหน้ากากอนามัยแก่กลุ่มเป้าหมาย  
กลุ่มเปราะบาง ๓,๕๐๐ ชิ้น ประชาชนทั่วไป ๑,๙๔๐ ชิ้น รวมทั้งสิ้น ๕,๔๔๐ ชิ้น  
ผู้สูงอายุ หญิงตั้งครรภ์ เด็ก๐-๕ ปี ผู้ป่วยโรคหัวใจ ทางเดินหายใจ ประชาชนทั่วไป  
๑,๘๗๙    ๒๑๒    ๔๑๙    ๒๓๔    ๗๕๖    ๑,๙๔๐



## 9 การป้องกันตนเองจาก หมอกควันและฝุ่นละออง

1. ปิดประตูหน้าต่าง เพื่อป้องกันฝุ่นละอองขนาดเล็ก
2. หลีกเลี่ยงการออกจากบ้านโดยไม่จำเป็น
3. ถ้าจำเป็นต้องออกนอกบ้านให้สวมหน้ากากอนามัยที่สามารถป้องกัน PM 2.5 ได้คือ หน้ากากอนามัย N95
4. งดออกกำลังกายหรือทำงานหนักกลางแจ้ง
5. ไม่สูบบุหรี่
6. ลดการเผา
7. ลดการใช้รถยนต์ เปลี่ยนมาใช้บริการขนส่งสาธารณะ
8. การทำความสะอาดบ้าน เพื่อลดความเข้มข้นของฝุ่น
9. ตรวจสอบและซ่อมบำรุงอุปกรณ์เครื่องยนต์ เพื่อให้เกิดการเผาไหม้ที่สมบูรณ์

๑.ปิดประตูหน้าต่าง เพื่อป้องกันฝุ่นละอองขนาดเล็ก  
 ๒. หลีกเลี่ยงการออกจากบ้านโดยไม่จำเป็น  
 ๓. ถ้าจำเป็นต้องออกนอกบ้านให้สวมหน้ากากอนามัยที่สามารถป้องกัน PM 2.5 ได้คือ หน้ากากอนามัย N95  
 ๔. งดออกกำลังกายหรือทำงานหนักกลางแจ้ง  
 ๕. ไม่สูบบุหรี่  
 ๖. ลดการเผา  
 ๗. ลดการใช้รถยนต์ เปลี่ยนมาใช้บริการขนส่งสาธารณะ  
 ๘. การทำความสะอาดบ้าน เพื่อลดความเข้มข้นของฝุ่น  
 ๙. ตรวจสอบและซ่อมบำรุงอุปกรณ์เครื่องยนต์ เพื่อให้เกิดการเผาไหม้ที่สมบูรณ์

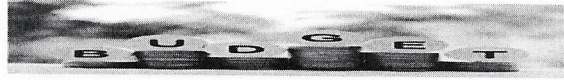
๑.ปิดประตูหน้าต่าง เพื่อป้องกันฝุ่นละอองขนาดเล็ก  
 ๒. หลีกเลี่ยงการออกจากบ้านโดยไม่จำเป็น  
 ๓. ถ้าจำเป็นต้องออกนอกบ้านให้สวมหน้ากากอนามัยที่สามารถป้องกัน PM 2.5 ได้คือ หน้ากากอนามัย N95  
 ๔. งดออกกำลังกายหรือทำงานหนักกลางแจ้ง  
 ๕. ไม่สูบบุหรี่  
 ๖. ลดการเผา  
 ๗. ลดการใช้รถยนต์ เปลี่ยนมาใช้บริการขนส่งสาธารณะ  
 ๘. การทำความสะอาดบ้าน เพื่อลดความเข้มข้นของฝุ่น  
 ๙. ตรวจสอบและซ่อมบำรุงอุปกรณ์เครื่องยนต์ เพื่อให้เกิดการเผาไหม้ที่สมบูรณ์

๑.ปิดประตูหน้าต่าง เพื่อป้องกันฝุ่นละอองขนาดเล็ก  
 ๒. หลีกเลี่ยงการออกจากบ้านโดยไม่จำเป็น  
 ๓. ถ้าจำเป็นต้องออกนอกบ้านให้สวมหน้ากากอนามัยที่สามารถป้องกัน PM 2.5 ได้คือ หน้ากากอนามัย N95  
 ๔. งดออกกำลังกายหรือทำงานหนักกลางแจ้ง  
 ๕. ไม่สูบบุหรี่  
 ๖. ลดการเผา  
 ๗. ลดการใช้รถยนต์ เปลี่ยนมาใช้บริการขนส่งสาธารณะ  
 ๘. การทำความสะอาดบ้าน เพื่อลดความเข้มข้นของฝุ่น  
 ๙. ตรวจสอบและซ่อมบำรุงอุปกรณ์เครื่องยนต์ เพื่อให้เกิดการเผาไหม้ที่สมบูรณ์



๔.๓.๖ กลุ่มงานพัฒนายุทธศาสตร์ฯ การบริหารงบประมาณ ปี ๒๕๖๘ (นำเสนอโดยเอกสาร )  
 ๔.๓.๖.๑ การบริหารงบประมาณประจำปีงบประมาณ ประจำปีงบประมาณ พ.ศ. ๒๕๖๘

## การบริหารงบประมาณ ประจำปีงบประมาณ พ.ศ. 2568



### เป้าหมายการเบิกจ่ายเงินงบประมาณและการใช้จ่ายภาครัฐประจำปี งบประมาณ พ.ศ. 2568 (จำแนกรายไตรมาส)

ไตรมาส	ภาพรวม		รายจ่ายประจำ		รายจ่ายลงทุน	
	เบิกจ่าย	ใช้จ่าย	เบิกจ่าย	ใช้จ่าย	เบิกจ่าย	ใช้จ่าย
ไตรมาส 1 (ต.ค 67 - ธ.ค.67)	27	37	35	36	17	39
ไตรมาส 2 (ม.ค 68 - มี.ค.68)	53	61	57	58	35	66
ไตรมาส 3 (เม.ย 68 - มิ.ย.68)	75	80	80	81	54	77
ไตรมาส 4 (ก.ค. 68 - ก.ย.68)	94	100	98	100	80	100

### สรุปการเบิกจ่ายงบประมาณภาพรวม ไตรมาส 1-2 สำนักงานสาธารณสุขจังหวัดอุดรธานี ประจำปีงบประมาณ พ.ศ. 2568

รายการ	งบประมาณ	เบิกจ่าย	ร้อยละ
งบดำเนินงาน/ งบอุดหนุน/รายจ่ายอื่น	71,522,252.00	38,287,454.39	53.53
งบลงทุน	96,836,600.00	57,738,895.00	59.63
รวม	168,358,852.00	96,026,349.39	57.04

แหล่งข้อมูล : รายงานการเงิน 28 มกราคม 2568



### งบดำเนินงาน สสจ.อุดรธานี ไตรมาสที่ 1-2/2568

รายการ	ได้รับจัดสรร	เบิกจ่าย	คงเหลือ	ร้อยละการ เบิกจ่าย
งปม. ตามกลุ่มงาน/หน่วยงาน สสจ.อุดรธานี	14,187,614.00	2,919,297.53	11,268,316.47	20.58
งบประมาณขึ้นค่า (เงินไม่ทำเวชฯ/ประกันสังคม/ ค่าสาธารณูปโภค/ชั้นสูตร)	2,431,892.00	1,389,629.86	1,042,262.14	57.14
ค่าตอบแทนกำลังคนด้านสาธารณสุข (ค่าตอบแทนเบี่ยเลี้ยงเหมาจ่าย)	29,836,436.00	21,895,761.00	7,940,675.00	73.39
ค่าตอบแทน พ.ด.ส.	24,645,050.00	11,987,206.00	12,657,844.00	48.64
งบเบิกแทนกัน	26,500.00	4,950.00	21,550.00	18.68
งบอุดหนุน	155,000.00	4,000.00	151,000.00	2.58
งบรายจ่ายอื่น	239,760.00	86,610.00	153,150.00	36.12
<b>รวม</b>				

แหล่งข้อมูล : รายงานการเงิน 28 มกราคม 2568

### สรุปการเบิกจ่ายงบประมาณลงทุน ปีงบประมาณ 2568 ไตรมาส 1-2

ลำดับ	หมวดเงิน	ได้รับจัดสรร	เบิกจ่าย	ร้อยละ เบิกจ่าย จริง
1	ครุภัณฑ์	21,261,700.00	442,700.00	2.08
2	สิ่งก่อสร้าง	75,574,900.00	57,296,195.00	75.81
	<b>รวม</b>	<b>96,836,600.00</b>	<b>57,738,895.00</b>	<b>59.63</b>

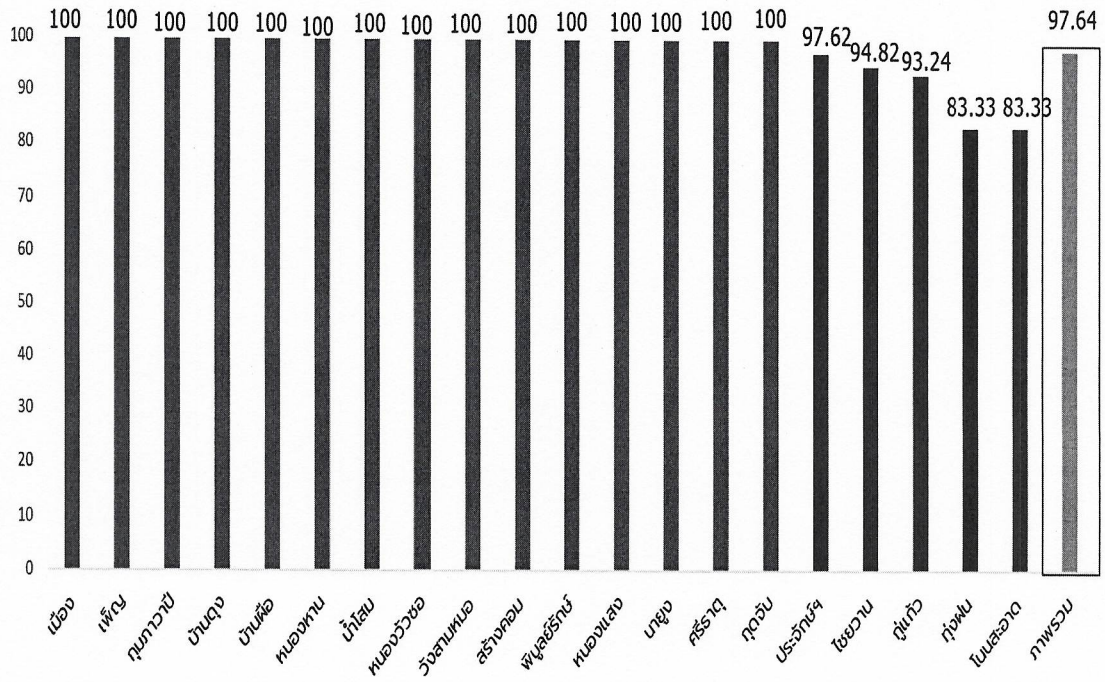
แหล่งข้อมูล : รายงานการเงิน 28 มกราคม 2568

### สรุปการเบิกจ่ายงบ Fixcost สสอ. ปี 2568 ไตรมาส 1-2 (ด.ค.67-มี.ค.68)


หน่วยงาน	จัดสรร	เบิกจ่าย(ใบสำคัญ)	คงเหลือ	ร้อยละ การเบิกจ่าย
สสอ. 20 แห่ง	242,000.00	236,279.43	5,720.57	97.64
<b>รวม</b>				

ข้อมูล จากรายงานการเงิน 28 มกราคม 2568

## สรุปการเบิกจ่ายงบ Fixcost สสอ. ปี 2568 ไตรมาส 1-2 (ต.ค.67-มี.ค.68)



ข้อมูล จากรายงานการเงิน 28 มกราคม 2568



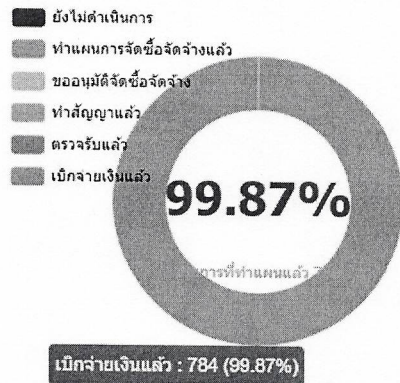
**รายงานความก้าวหน้าการดำเนินงาน**  
**งบค่าบริการทางการแพทย์ที่เบิกจ่ายในลักษณะงบลงทุน**  
**ปีงบประมาณ 2566-2567**

สำนักงานสาธารณสุขจังหวัดอุดรธานี  
 28 มกราคม 2568

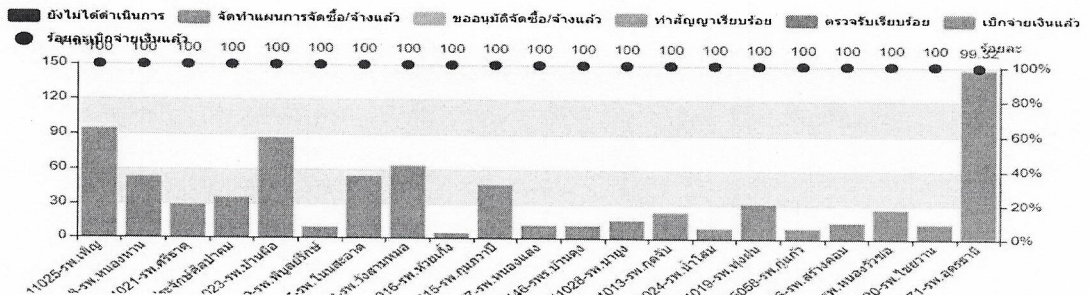
**งบค่าบริการทางการแพทย์ที่เบิกจ่ายในลักษณะงบลงทุน**  
**ปีงบประมาณ 2566**

รายงานความก้าวหน้าการเบิกจ่ายงบค่าบริการทางการแพทย์ที่เบิกจ่ายในลักษณะงบลงทุน ปีงบประมาณ พ.ศ. 2566 หน่วยงานในสังกัด สป.สธ. เขตสุขภาพที่ 8 จังหวัดอุดรธานี

ในสังกัด สป.สธ.



รายงานความก้าวหน้าการเบิกจ่ายงบค่าบริการทางการแพทย์ที่เบิกจ่ายในลักษณะงบลงทุน ปีงบประมาณ พ.ศ. 2566 หน่วยงานในสังกัด สป.สธ. เขตสุขภาพที่ 8 จังหวัดอุดรธานี



การเบิกจ่ายงบค่าบริการทางการแพทย์ที่เบิกจ่ายในลักษณะงบลงทุน วงเงินหน่วยบริการสังกัด สป.สธ. (70%) ปีงบประมาณ 2566

วงเงินหน่วยบริการสังกัดสป.สธ.



	รายการ	วงเงิน (บาท)	ร้อยละ
ทั้งหมด	534	111,926,454.04	100.00
เบิกจ่ายแล้ว	533	99,464,592.04	99.81
อยู่ระหว่างดำเนินการ	1	12,461,862	0.19

รายละเอียดรายการที่ยังไม่เบิกจ่าย

หน่วยบริการ แม่ข่าย	รายการ	จำนวน	งบค่าเสื่อมJC	สถานการณ์ดำเนินงาน ณ ปัจจุบัน	คาดว่าจะเบิกจ่าย แล้วเสร็จ
10671-รพ. อุดรธานี	ซ่อมแซมระบบปรับอากาศ งานพื้นและ ประตูลำหรับห้องผ่าตัด จำนวน4 ห้อง	1	12,461,862.0	ตรวจรับงานงวดที่ 2	ขอขยายเวลาถึง 31 มีค.68

การเบิกจ่ายงบค่า บริการทางก ารแพทย์ที่เบิกจ่ายในลักษณะงบลงทุน  
วงเงินระดับจังหวัด (20%) ปี งบประมาณ 256

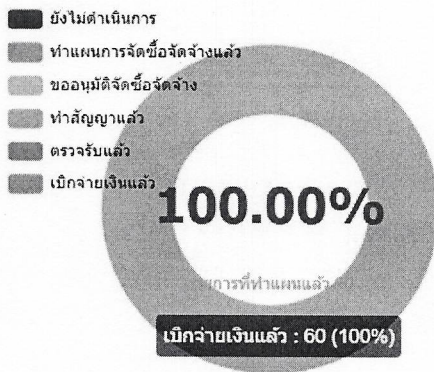
วงเงินระดับจังหวัด



	รายการ	วงเงิน (บาท)	ร้อยละ
ทั้งหมด	191	31,978,986.89	100.00
เบิกจ่ายแล้ว	191	31,978,986.89	100.00

การเบิกจ่ายงบค่า บริการทางก ารแพทย์ที่เบิกจ่ายในลักษณะงบลงทุน  
วงเงินระดับเขต (10%) ปี งบประมาณ 256

วงเงินระดับเขต



	รายการ	วงเงิน (บาท)	ร้อยละ
ทั้งหมด	60	17,285,407.97	100.00
เบิกจ่ายแล้ว	60	17,285,407.97	100.00

## งบค่าบริการทางการแพทย์ที่เบิกจ่ายในลักษณะงบลงทุน ปีงบประมาณ 2567

### การเบิกจ่ายงบค่า บริการทางการแพทย์ที่เบิกจ่ายในลักษณะงบลงทุน วงเงินหน่วยบริการสังกัด สป.สธ. (70%) ปี งบประมาณ 2566

วงเงินหน่วยบริการสังกัดสป.สธ.



งบค่าเสื่อม 70%	รายการ	วงเงิน	ร้อยละ
ทั้งหมด	622	106,948,310.42	100.00
อยู่ระหว่างดำเนินการ	27	20,028,235	4.34
เบิกจ่ายแล้ว	595	86,920,075.25	95.66

### การเบิกจ่ายงบค่า บริการทางการแพทย์ที่เบิกจ่ายในลักษณะงบลงทุน วงเงินระดับจังหวัด (20%) ปี งบประมาณ 2566

วงเงินระดับจังหวัด



งบค่าเสื่อม 20%	รายการ	วงเงิน	ร้อยละ
ทั้งหมด	289	30,556,660.13	100.00
อยู่ระหว่างดำเนินการ	11	4,197,264	3.81
เบิกจ่ายแล้ว	278	26,359,396.39	96.19

### การเบิกจ่ายงบค่า บริการทางการแพทย์ที่เบิกจ่ายในลักษณะงบลงทุน วงเงินระดับเขต (10%) ปี งบประมาณ 2566

วงเงินระดับเขต



งบค่าเสื่อม 10%	รายการ	วงเงิน	ร้อยละ
ทั้งหมด	42	14,853,000.00	100.00
อยู่ระหว่างดำเนินการ	4	3,100,000	9.52
เบิกจ่ายแล้ว	38	11,753,000.00	90.48

รายงานความก้าวหน้าการเบิกจ่ายงบค่าบริการทางการแพทย์ที่เบิกจ่ายในลักษณะงบลงทุน  
ปีงบประมาณ พ.ศ. 2567 หน่วยงานในสังกัด สป.สร. เขตสุขภาพที่ 8 จังหวัดอุดรธานี

ในสังกัด สป.สร.



สรุปสถานะการดำเนินงาน (ตามจำนวนรายการ) ปีงบประมาณ 2567  
ในสังกัด สป.สร. เขต 08 อุดรธานี จังหวัด อุดรธานี

รหัส หน่วยงาน	ชื่อหน่วยงาน	วงเงินงบประมาณ	งบประมาณตามแผน	รายการ	ขออนุมัติจัดซื้อจัดจ้างแล้ว		ทำสัญญาเรียบร้อยแล้ว		ตรวจรับเรียบร้อยแล้ว		เบิกจ่ายเงินแล้ว	
					รายการ	ร้อยละ	รายการ	ร้อยละ	รายการ	ร้อยละ	รายการ	ร้อยละ
1067	รพ.อุดรธานี	45,668,922.2	45,668,922.2	97	2	2.06	25	25.77	5	5.15	65	67.01
25059	รพ.ประจักษ์ศิลปาคม	1,966,432.5	1,966,432.5	11	0	0	1	9.09	0	0	10	90.91
25058	รพ.กุมภัก	1,994,677.3	1,994,677.3	25	0	0	0	0	0	0	25	100
11025	รพ.ใหญ่	12,979,318.1	12,979,318.1	136	0	0	0	0	0	0	136	100
11027	รพ.หนองแสง	1,999,821.4	1,999,821.4	14	0	0	0	0	0	0	14	100
11029	รพ.โพนทราย	4,366,497.8	4,366,497.8	7	0	0	1	14.29	0	0	6	85.71
11015	รพ.กุมภวาปี	10,565,321.0	10,565,321.0	84	0	0	0	0	0	0	84	100
11020	รพ.โพนพิสัย	3,102,004.7	3,102,004.7	29	0	0	0	0	0	0	29	100
11021	รพ.ศรีธาตุ	4,383,162.7	4,383,162.7	45	0	0	0	0	0	0	45	100
11013	รพ.กุดจับ	5,273,889.2	5,273,889.2	49	0	0	0	0	0	0	49	100
11028	รพ.นาแก	3,934,441.7	3,934,441.7	17	0	0	0	0	0	0	17	100
11016	รพ.ห้วยแก้ง	544,996.6	544,996.6	11	0	0	0	0	0	0	11	100
11018	รพ.หนองหาน	11,086,236.8	11,086,236.8	36	2	5.56	1	2.78	2	5.56	31	86.11
11446	รพ.บ้านดุง	10,164,701.6	10,164,701.6	32	0	0	1	3.13	0	0	31	96.88
11024	รพ.น้ำโสม	5,749,392.0	5,749,392.0	18	0	0	0	0	0	0	18	100
11014	รพ.หนองวัวซอ	4,926,299.4	4,926,299.4	42	0	0	2	4.76	0	0	40	95.24
11017	รพ.โนนสะอาด	3,472,362.3	3,472,362.3	39	0	0	0	0	0	0	39	100
11019	รพ.ทุ่งฝน	2,860,457.0	2,860,457.0	57	0	0	0	0	0	0	57	100
11022	รพ.วังสามหมอ	4,762,827.3	4,762,827.3	67	0	0	0	0	0	0	67	100
11026	รพ.ศรีจำคม	2,647,011.5	2,647,011.5	17	0	0	0	0	0	0	17	100
11023	รพ.บ้านฝาง	9,909,196.4	9,909,196.4	120	0	0	0	0	0	0	120	100
รวม		152,357,970.55	152,357,970.5	953	4	0.42	31	3.25	7	0.73	911	95.59

มติที่ประชุม รับทราบ

- ๔.๓.๗ กลุ่มงานแพทย์แผนไทยและการแพทย์ทางเลือก นายสมชาย ชินวานิชย์เจริญ  
๔.๓.๔.๑ การส่งเสริมการใช้ยาสมุนไพรทดแทนยาแผนปัจจุบัน(เอกสารแนบ๗)

มติที่ประชุม รับทราบ

- ๔.๔ เรื่องเพื่อทราบจากผู้อำนวยการโรงพยาบาล -ไม่มี-  
๔.๕ เรื่องเพื่อทราบจากสาธารณสุขอำเภอ -ไม่มี-  
๔.๖ เรื่องเพื่อทราบจากผู้อำนวยการโรงพยาบาลส่งเสริมสุขภาพตำบล -ไม่มี-

## ระเบียบวาระที่ ๕ เรื่องอื่นๆ.....

๕.๑ นพ.ธงศักดิ์ มีเพียร ผู้อำนวยการโรงพยาบาลหนองหาน แจ็งกีฬาสถาธารณสุข จังหวัตุตรธธานี  
จัดประมณวันที ๘ กุมภาพันธ์ ๒๕๖๘ ขอควมร่วมือโรงพยาบาลชำระค้จองโตะและค้สนับสนุนงาน

ประธณ ผกผู้บริหการถ่ยรูปสวยๆหล่อๆเชิงยชวนประชชนออกก้ลึงกย ใสใจสุขภาพ พร้อมข้อควม

มติที่ประชม ร้บทรบ

๕.๒ นพ.ชัยรัตน์ เจริญสุข ผอ.รพช.บ้านฝือ แจ็งว้รพช.บ้านฝือขาดวิสัญญีแพทย ขอขอบคุณ  
พญ.ปิยะฉัตร วรรณาสุนทรไชย ทีช่วยสนับสนุนวิสัญญีแพทย รพช.บ้านฝือ

ประธณ ขอขอบคุณรพ.อุตรธธานีเป็นพีทีช่วยเหลือน้องๆ

มติที่ประชม ร้บทรบ

เลิกประชม เวลา ๑๖.๓๐ น.



(นายบัลลังค์ ถิ่นถ) บันทึกรายงานการประชม  
เจ้พนักงนเวชสถิติข้นถงงาน



..... ตรวจรยงนการประชม  
(นางสวสถิติภรณ์ สุระถิตย)  
นักวิเคราะห้นโยบายและแผนข้นถงการพิเศษ  
หัวหน้ากลุ่มงานพัฒนายุทธศาสตร์สธารณสุข



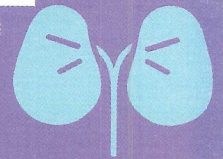
..... ผู้เห็นขอบรยงนการประชม  
(นายสมชายโชติ ปิยวัชรเวลา)  
นายแพทย์สธารณสุขจังหวัตุตรธธานี



# “ การขับเคลื่อนงาน NCD จังหวัดอุดรธานี ปีงบประมาณ 2568 ”



พญ. สืบศิริ บัณฑิตภิมย์  
รองนายแพทย์สาธารณสุขจังหวัดอุดรธานี



## สรุปข้อเสนอแนะตรวจราชการ

1



## คนไทยห่างไกลโรคและภัยสุขภาพ : NCD remission clinic

### ข้อค้นพบ



### พื้นที่เสี่ยง

- DM Screening : เฝ้าฯ (44.83) ประจักษ์ศิลปาคม (63.75)
- HT Screening : เฝ้าฯ (44.14) หมองแหวน (65.86)
- R/O DM ตรวจติดตาม : เมือง (5.23) กุดจับ ( 11.39) วังสามหมอ (14.3)
- R/O HT ตรวจติดตาม : หมองแสง (12.98) นำโสม (28.82)
- New DM ที่มาจากกลุ่ม Pre-DM : ฆายุง (3.07) ประจักษ์ศิลปาคม (2.61)
- New HT ที่มาจากกลุ่ม Pre-HT : นำโสม (18.37) ทุ่งฝน (15.05)
- DM control : เมือง (7.91) โนนสะอาด (15.0)
- HT control : เมือง (32.5) ไชยวาน (40.5)
- CKD Screening : เมือง (12.63) กุดจับ (33.48)
- CVD Risk : หมองแสง (36.28) เฝ้าฯ (42.15)

### ข้อชื่นชม

- ปี 2567 ดำเนินการ NCDs remission clinic 3 แห่ง  
ได้สำเร็จ โดยไม่เกิดภาวะแทรกซ้อน  
(สพ.บ้านดุง sw.หมองจัวซอ sw.วังสามหมอ)
- ปี 2568 มีแผนงานโครงการเสริมสร้างและป้องกันโรค NCDs  
: พัฒนาแนวทางการดูแลผู้ป่วย NCDs โดยอบรมพัฒนาศักยภาพ  
R8 NCD Coaching

### ข้อเสนอแนะ

1. เร่งดำเนินการจัดตั้ง NCDs remission clinic ให้ครอบคลุม  
ทุกหน่วยบริการ
2. จัดบริการ Intervention ดูแลผู้ป่วย NCDs ในทุกกลุ่ม  
(ปกติ/เสี่ยง/สงสัยป่วย/ป่วย) ให้ตรงประเด็นความเสี่ยง  
โดยเฉพาะพื้นที่ที่ผลการดำเนินงานยังไม่เป็นไปตามเป้าหมาย (พื้นที่เสี่ยง)
3. บูรณาการแผนงานโครงการที่เกี่ยวข้อง เพื่อลดปัจจัยเสี่ยง เช่น
  - การสร้างเสริมสุขภาพและป้องกันโรค NCDs เขตสุขภาพที่ 8
  - การสร้างเสริมสุขภาพและป้องกันโรค DM ตามหลักเวชศาสตร์วิถีชีวิต  
(Lifestyle Medicine) เขตสุขภาพที่ 8
  - การลดบริโภคเกลือและโซเดียม “ลดเค็ม” เพื่อสร้างเสริมสุขภาพและ  
ป้องกันการเกิดผู้ป่วยโรค HT และการเกิดภาวะ CKD รายใหม่  
เขตสุขภาพที่ 8
  - การป้องกันควบคุมโรคไตในชุมชน ผ่านกลไก พชอ.
  - การควบคุมการบริโภคเครื่องดื่มแอลกอฮอล์และผลิตภัณฑ์ยาสูบ



# กิจกรรมงาน NCDs ในเดือนกุมภาพันธ์ 2568

Teams

1st Quarter

2nd Quarter

3rd Quarter

4th Quarter

IVต 8

4-5 ก.พ. 68

อบรม Coaching ครู ก. (R8 NCD Coach)

- Onsite โรงแรมอัสวโรจน์ จ.หนองคาย จำนวน 30 คน
- Online ทุก sw.สต.

อำเภอ

ภายใน ก.พ. 68

อบรมกลุ่มเสี่ยง อายุ 20-50 ปี /แกนนำสร้างเสริมสุขภาพ และป้องกันโรค NCD

- เป้าหมาย 2,660 คน (แต่ละอำเภอดำเนินการ , จบ PAA จากเขต)

sw.สต.

สิ้นเดือน ก.พ. 68

จัดตั้ง NCDs Remission Clinic ใน sw.สต.ทุกแห่ง

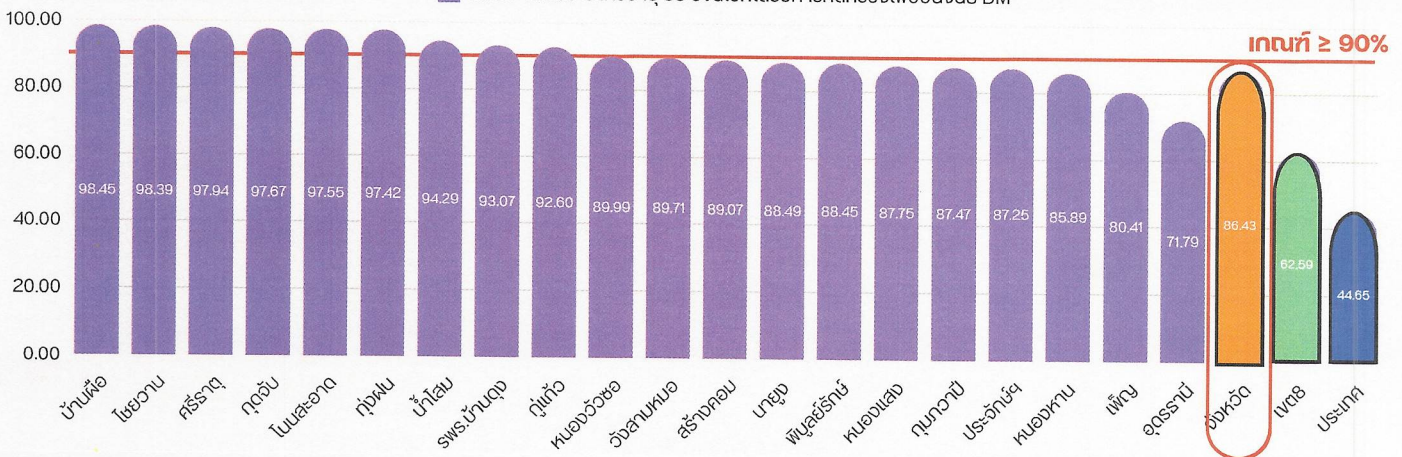
- เป้าหมายจำนวนผู้ป่วย อย่างน้อย 10% ของผู้ป่วยเบาหวานที่มารับบริการ



# ผลการดำเนินงาน NCD ณ 22 ก.พ. 2568

01 ร้อยละของประชากรอายุ 35 ปีขึ้นไปที่ได้รับการคัดกรองเพื่อวินิจฉัย DM จ.อุดรธานี ปีงบประมาณ 2568 แยกรายอำเภอ เริ่ม 1 ต.ค.2567-22ม.ค.2568

■ ร้อยละของประชากรอายุ 35 ปีขึ้นไปที่ได้รับการคัดกรองเพื่อวินิจฉัย DM



สูตรคำนวณตัวชี้วัด (A/B) x 100

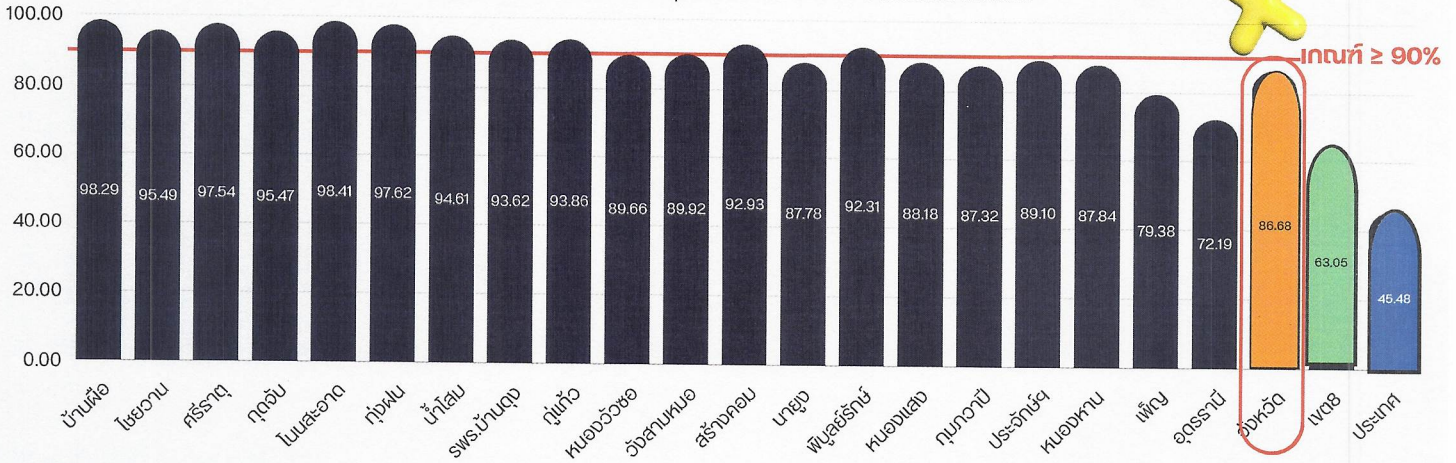
- A = จำนวนประชากรอายุ 35 ปีขึ้นไปที่ได้รับการคัดกรองเบาหวานในบึงขังประมาณ
- B = จำนวนประชากรอายุ 35 ปีขึ้นไปในเขตรับผิดชอบทั้งหมดที่ไม่รู้ว่าเป็นโรคเบาหวานและ/หรือไม่เคยได้รับการวินิจฉัยว่าเป็นโรคเบาหวาน



# ผลการดำเนินงาน NCD ณ 22 ก.พ. 2568

## 02 ร้อยละของประชากรอายุ 35 ปีขึ้นไป ที่ได้รับการคัดกรองเพื่อวินิจฉัย HT จ.อุดรธานี ปีงบประมาณ 2568 แยกรายอำเภอ เริ่ม 1 ต.ค. 2567 - 22 ม.ค. 2568

■ ร้อยละของประชากรอายุ 35 ปีขึ้นไปที่ได้รับการคัดกรองเพื่อวินิจฉัย HT



สูตรคำนวณตัวชี้วัด (A/B) x 100

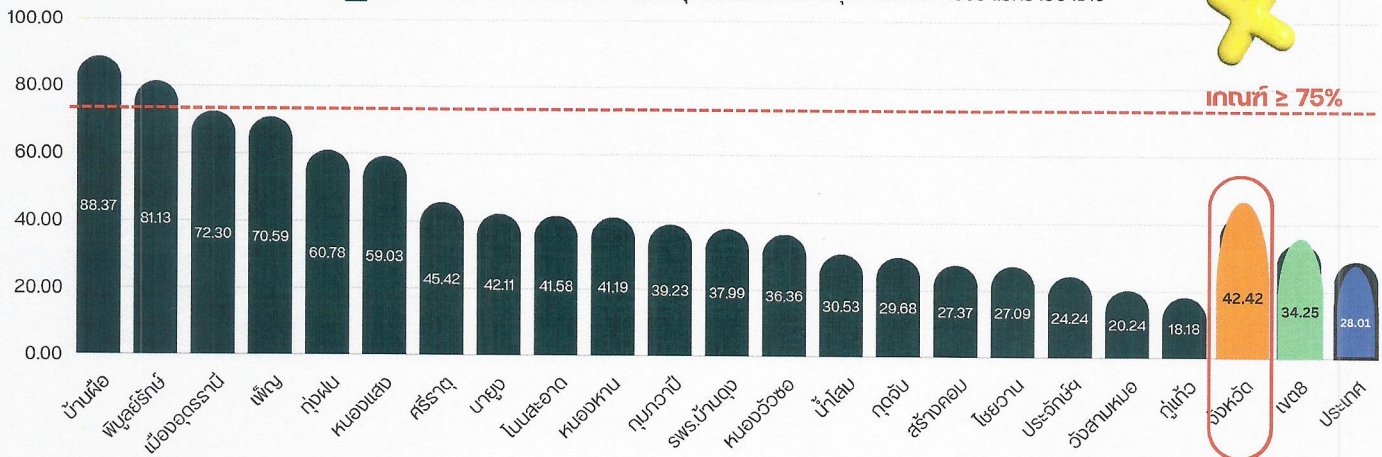
- A = จำนวนประชากรอายุ 35 ปีขึ้นไป ในระดับคัดกรองทั้งหมด ที่ไม่เคยได้รับการวินิจฉัยว่าเป็นโรคความดันโลหิตสูง ได้รับการคัดกรองความดันโลหิตสูง ในปีงบประมาณ
- B = จำนวนประชากรอายุ 35 ปีขึ้นไป ในระดับคัดกรองทั้งหมดที่ไม่เคยได้รับการวินิจฉัย



# ผลการดำเนินงาน NCD ณ 22 ก.พ. 2568

## 03 ร้อยละการตรวจติดตามยืนยันวินิจฉัยกลุ่มสงสัยป่วย DM จ. อุดรธานี ปีงบประมาณ 2568 แยกรายอำเภอ เริ่ม 1 ต.ค. 2567 - 22 ม.ค. 2568

■ ร้อยละการตรวจติดตามยืนยันวินิจฉัยกลุ่มสงสัยป่วย DM จ.อุดรธานี ปีงบประมาณ 2568 แยกรายอำเภอ



สูตรคำนวณตัวชี้วัด (A/B) x 100

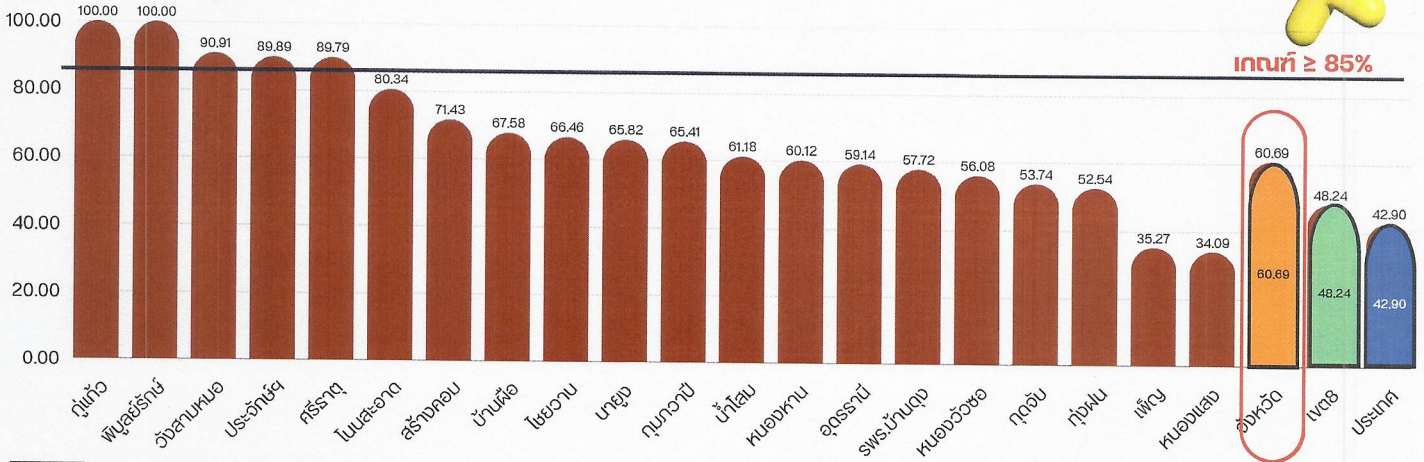
- A = จำนวนประชากรอายุ 35 ปีขึ้นไปที่ได้รับการคัดกรองเบาหวานในปีงบประมาณ
- B = จำนวนประชากรอายุ 35 ปีขึ้นไปในระดับคัดกรองทั้งหมดที่ไม่รู้ว่าเป็นโรคเบาหวานและ/หรือไม่เคยได้รับการวินิจฉัยว่าเป็นโรคเบาหวาน



# ผลการดำเนินงาน NCD ณ 22 ก.พ. 2568

## 04 ร้อยละการตรวจติดตามยืนยันวินิจัยกลุ่มสงสัยป่วย HT จ.อุดรธานี ปีงบประมาณ 2568 แยกรายอำเภอ เริ่ม 1 ต.ค. 2567 - 22 ม.ค. 2568

ติดตามยืนยัน



เกณฑ์  $\geq 85\%$



สูตรคำนวณตัวชี้วัด (A/B) x 100

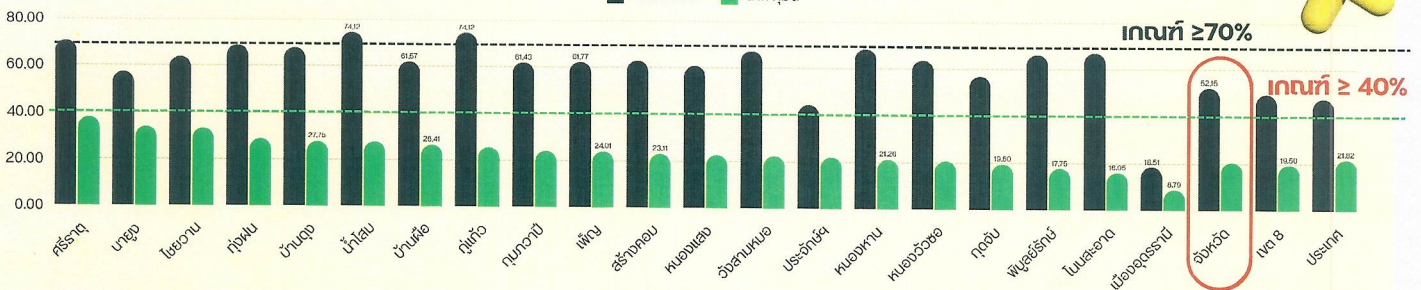
- A = จำนวนประชากรใน B ที่ได้รับการตรวจติดตามยืนยันวินิจัยโดยทำ HBPM หรือ OBPM ภายใน 1 - 90 วัน ก่อนสิ้นปีงบประมาณ (ไม่นับซ้ำ)
- B = จำนวนประชากรอายุ 35 ปี ขึ้นไป ในเขตรับผิดชอบที่ยังไม่ได้รับการวินิจฉัยว่าเป็น HT ได้รับการคัดกรองโรค HT และเป็นกลุ่มสงสัยป่วยโรค HT (สะสมตั้งแต่วันที่ 1 ต.ค. - 30 ม.ย.)



# ผลการดำเนินงาน NCD ณ 22 ก.พ. 2568

## 05 ร้อยละผู้ป่วย DM ที่ควบคุมระดับน้ำตาลได้ดี (ไม่มีโรคร่วม A1C < 7, A1C < 8) จ. อุดรธานี ปีงบประมาณ 2568 แยกรายอำเภอ เริ่ม 1 ต.ค. 2567 - 22 ม.ค. 2568

ตรวจ A1C DM คุณดี



เกณฑ์  $\geq 70\%$

เกณฑ์  $\geq 40\%$

	ศรีธาตุ	นาหวาย	โพนยาง	ทุ่งฝน	บ้านดง	น้ำโสม	บ้านผือ	ภูพาน	กุมภวาปี	เพ็ญ	สร้างคอม	หนองแสง	วังสามหมอ	ประจักษ์ศิลปาคม	หนองหาน	หนองวัวซอ	กุดจับ	พิบูลย์รักษ์	โนนสะอาด	เมืองอุดรธานี	จังหวัด	เขต 8	ประเทศ
ตรวจ A1C	70.33	56.97	63.48	68.47	67.46	74.12	61.57	74.12	61.43	61.77	62.53	60.38	66.9	44.35	68	63.23	56.66	65.95	66.72	18.51	52.15	49.56	47.66
DM คุณดี	37.95	34	33.27	28.76	27.75	27.66	26.41	25.58	24.07	24.01	23.11	22.73	22.47	22.08	21.26	20.78	19.6	17.75	16.05	8.79	20.54	19.5	21.82



สูตรคำนวณตัวชี้วัด (A/B) x 100

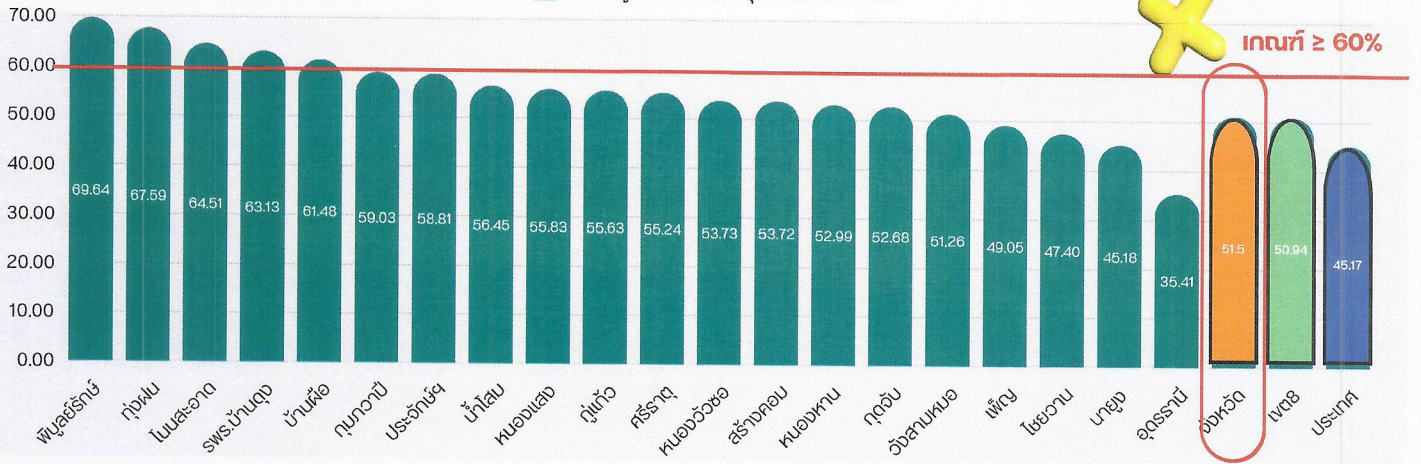
- A = จำนวนผู้ป่วยโรคเบาหวานที่ควบคุมระดับน้ำตาลได้ดี
- B = จำนวนผู้ป่วยโรคเบาหวาน



# ผลการดำเนินงาน NCD ๗ 22 ก.พ. 2568

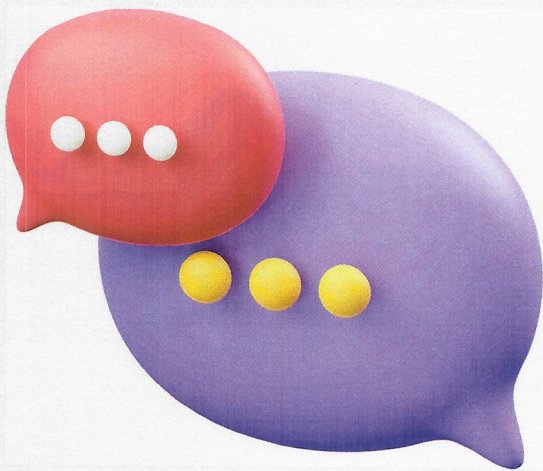
06 ร้อยละผู้ป่วย HT ที่ควบคุมความดันโลหิตได้ดี (BP ครั้งสุดท้าย < 140 และ < 90 mmHg) จ.อุดรธานี ปีงบประมาณ 2568 แยกรายอำเภอ เริ่ม 1 ต.ค. 2567 - 22 ม.ค. 2568

■ ร้อยละผู้ป่วย HT ที่ควบคุมความดันโลหิตได้ดี



สูตรคำนวณตัวชี้วัด (A/B) x 100

- A = จำนวนผู้ป่วยโรคความดันโลหิตสูงที่ควบคุมความดันโลหิตได้ดี
- B = จำนวนผู้ป่วยโรคความดันโลหิตสูง



# THANK YOU



การประชุมคณะกรรมการวางแผนและประเมินผลสาธารณสุขจังหวัดอุดรธานี

ครั้งที่ 3/2568 วันที่ 30 มกราคม 2568 เวลา 13.00 น.

ห้องประชุมร่มโพธิ์ทอง 1 สำนักงานสาธารณสุขจังหวัดอุดรธานี

ศูนย์ข้อมูล RTI  
จังหวัดอุดรธานี

# สถิติอุบัติเหตุภาพรวมของจังหวัดอุดรธานี และแนวโน้มความเสี่ยงการเกิดอุบัติเหตุ ของจังหวัดอุดรธานี

พญ.สืบศิริ บัณฑิตกสิกรรม

รองนายแพทย์สาธารณสุขจังหวัดอุดรธานี

ด้านเวชกรรมป้องกัน

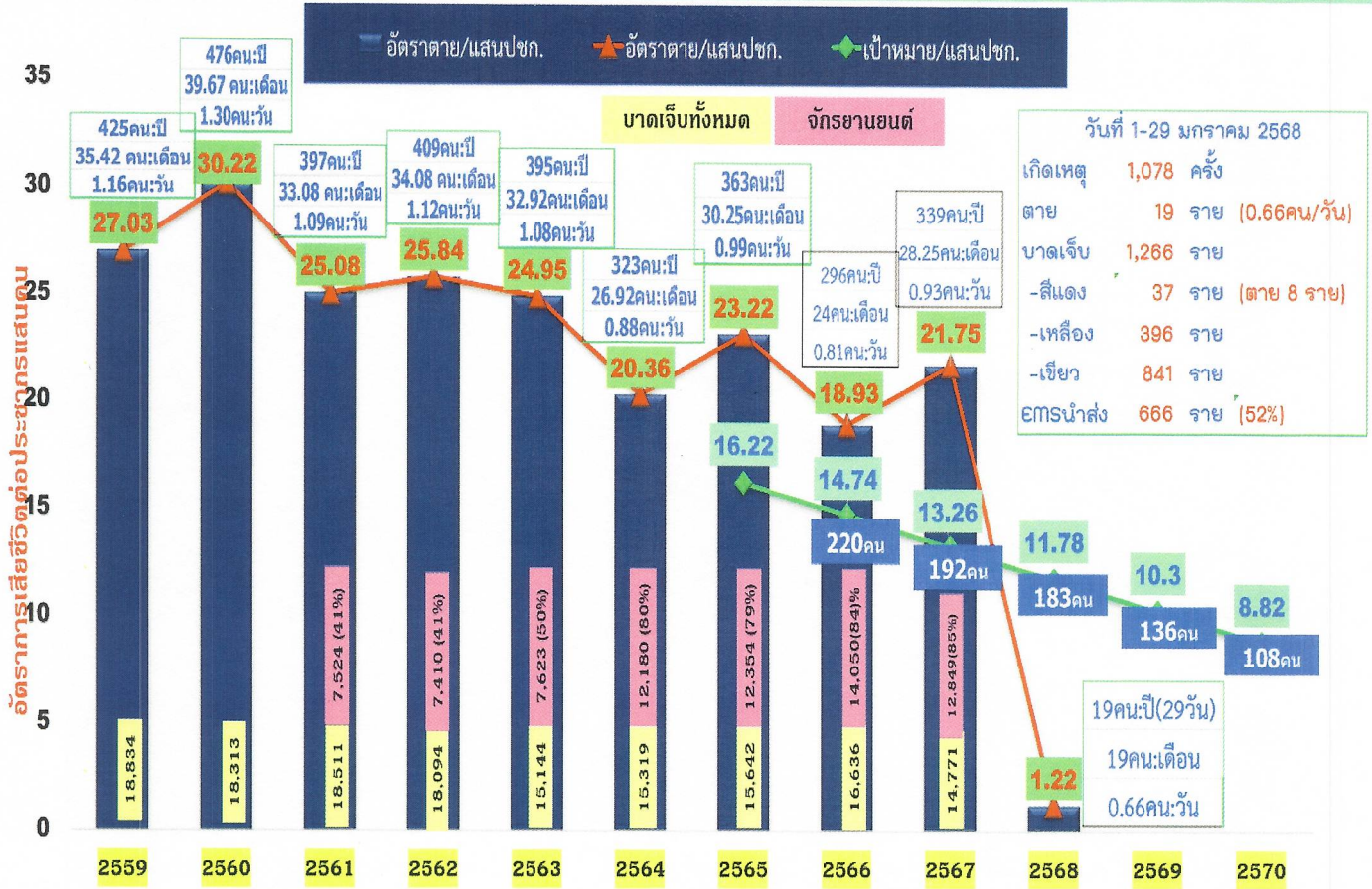


## สถานการณ์เสียชีวิตอุบัติเหตุทางถนนตามปี พ.ศ. จังหวัดอุดรธานี รวบรวมโดย ศูนย์ข้อมูลอุบัติเหตุทางถนนอุดรธานี ( สสจ.อุดรธานี )

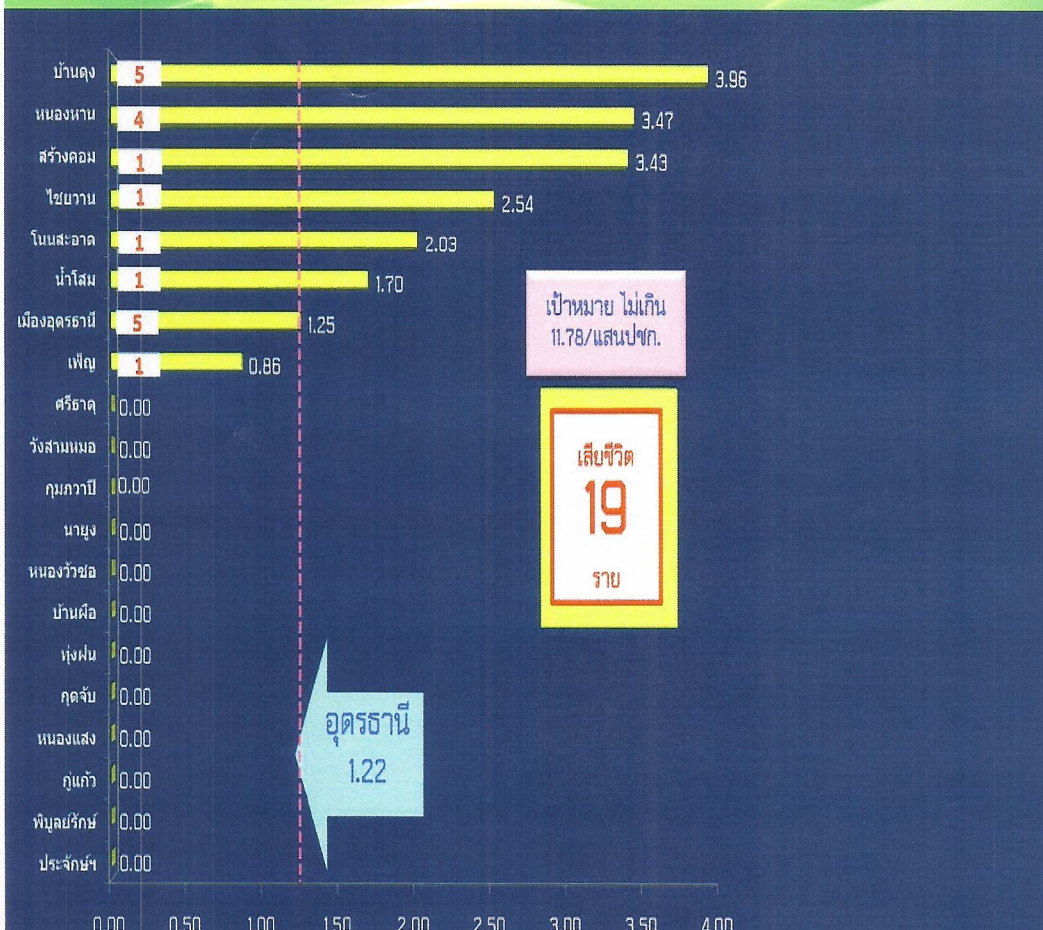
ปีพ.ศ.	เป้าหมาย	ผู้เสียชีวิต (คน)	ต่อแสน ปชก.	ต่อเดือน (คน)	ต่อวัน(คน)	ปีใหม่ต่อวัน(คน) (ช่วง7วัน/หลัง)	สงกรานต์ต่อวัน(คน) (ช่วง7วัน/หลัง)
2559	ไม่เกิน 18 : แสนปชก. 284 คน : ปี 24 คน : เดือน 0.82 คน : วัน	425	27.03	35.42	1.16	2.29 (16)	2.29 (15/2)
2560		↑ 476	30.22	39.67	1.30	4.00 (28)	1.14 (8/2)
2561		↓ 397	25.08	33.08	1.09	1.71 (12/3)	0.86 (6/1)
2562	ไม่เกิน 16 : แสนปชก. 253 คน : ปี 21 คน : เดือน 0.70 คน : วัน	↑ 409	25.84	34.08	1.12	1.29 (9/3)	2.14 (15/2)
2563	ไม่เกิน 20 : แสนปชก. 317 คน : ปี 26 คน : เดือน 0.90 คน : วัน	↓ 395	24.95	32.92	1.08	0.71 (5/2)	0.57 (4/1)
2564		↓ 323	20.36	26.92	0.88	2.14 (15/1)	0.57 (4/1)
2565	ไม่เกิน 18 : แสนปชก. 281 คน : ปี 23 คน : เดือน 0.70 คน : วัน	↑ 363	23.22	30.25	0.99	2.00(14/7)	0.71(5/2)
2566	ไม่เกิน 14.75 : แสนปชก. 230 คน : ปี 19 คน : เดือน 0.63 คน : วัน	↓ 296	18.93	24.67	0.81	1.00 (7/2)	0.57(4/2)
2567	ไม่เกิน 13.26 : แสนปชก. 192 คน : ปี 16 คน : เดือน 0.53 คน : วัน	↑ 339	21.75	28.25	0.93	0.86 (6/5)	0.71(5/2)
2568	ไม่เกิน 11.78 : แสนปชก. 183 คน : ปี 15 คน : เดือน 0.5 คน : วัน	18	1.15	18.00	0.62	วันละ1.22คน (11/5)	

ถึงวันที่ 29 มกราคม 2568

# แนวโน้มอุบัติเหตุทางถนน จังหวัดอุดรธานี ตามเป้าหมายแผนแม่บทความปลอดภัยทางถนน พ.ศ. 2565-2570



## อัตราเสียชีวิตต่อแสนประชากรแยกรายศต.อำเภอ จากอุบัติเหตุทางถนน จังหวัดอุดรธานี ปีพ.ศ.2568



### 3อำเภอจำนวนตายสูง

- เมืองอุดรธานี (5)
- บ้านดุง (5)
- หนองหาน (4)

### 1ตำบลจำนวนตายสูง

- โพนงาม (3)

### 1อปท.จำนวนตายสูง

- อบต.โพนงาม (3)

### 1หมู่บ้านจำนวนตายสูง

- บ้านนิคมหนองตาล ม.20 ต.โพนงาม (3)

### 3ถนนเสียชีวิตจำนวนตายสูง

- อุดร-สกล หมายเลข ทล.22 (4)
- อุดร-ขอนแก่น หมายเลข ทล.2 (2)
- สร้างคอม-บ้านดุง หมายเลข อด.4002 (2)

จำนวนผู้เสียชีวิตจากอุบัติเหตุทางถนน แยกรายศป.อำเภอ จังหวัดอุดรธานี ปีพ.ศ.2568

ลำดับ	อำเภอ	ปี2567 (จำนวน)	ปี2567 (อัตรา ต่อแสน)	ประชากร	เป้าไม่ เกิน(คน)	ม.ค.-68	ก.พ.-68	มี.ค.-68	เม.ย.-68	พ.ค.-68	มิ.ย.-68	ก.ค.-68	ส.ค.-68	ก.ย.-68	ต.ค.-68	พ.ย.-68	ธ.ค.-68	รวม	อัตราตาย/ แสนปชก.
1	เมืองอุดรธานี	69	24.22	284,896	33	5												5	1.76
	ชน.อุดร(หมากแข้ง)	32	27.73	115,392	13	0												0	0.00
	รวม	101	25.23	400,288	47	5												5	1.25
2	หนองหาน	34	29.53	115,141	13	4												4	3.47
3	บ้านดุง	25	19.78	126,378	14	5												5	3.96
4	หนองวัวซอ	13	20.96	62,017	7	0												0	0.00
5	กุมภวาปี	31	25.49	121,621	14	0												0	0.00
6	เพ็ญ	17	14.65	116,011	13	1												1	0.86
7	บ้านผือ	22	20.15	109,187	12	0												0	0.00
8	โนนสะอาด	10	20.30	49,273	5	1												1	2.03
9	กุดจับ	10	15.38	65,028	7	0												0	0.00
10	ไชยวาน	6	15.22	39,422	4	1												1	2.54
11	นาขุ่น	7	24.49	28,586	3	0												0	0.00
12	วังสามหมอ	15	25.73	58,291	6	0												0	0.00
13	น้ำโสม	11	18.74	58,683	6	1												1	1.70
14	ประจักษ์ฯ	2	7.89	25,354	2	0												0	0.00
15	ศรีธาตุ	13	26.91	48,308	5	0												0	0.00
16	หนองแสง	4	14.80	27,036	3	0												0	0.00
17	สร้างคอม	6	20.57	29,169	3	1												1	3.43
18	ทุ่งฝน	6	18.73	32,037	3	0												0	0.00
19	กุฉีหว้า	3	13.62	22,027	2	0												0	0.00
20	พิบูลย์รักษ์	3	12.16	24,671	2	0												0	0.00
	รวม	339	21.75	1,558,528	183	19												19	1.22
			เป้าไม่เกิน13.26แสนปชก.		เป้าไม่เกิน11.78แสนปชก.														

จำนวนผู้เสียชีวิตรายวันจากอุบัติเหตุทางถนน จังหวัดอุดรธานี ปีพ.ศ.2568 (ข้อมูลระหว่างวันที่ 1-29 มกราคม 2568)

ลำดับ	อำเภอ/วันที่	1	2	3	4	5	6	7	8	9	10	11	12	13	14	15	16	17	18	19	20	21	22	23	24	25	26	27	28	29	30	31	รวม	
		1	เมืองอุดรธานี				1	1								1										1			1					
	เขตชน.อุดร																																	0
	รวม				1	1								1										1			1							5
2	หนองหาน											1	2		1																			4
3	บ้านดุง	2	1							1																				1				5
4	หนองวัวซอ																																	0
5	กุมภวาปี																																	0
6	เพ็ญ																																	1
7	บ้านผือ																																	0
8	โนนสะอาด																1																	1
9	กุดจับ																																	0
10	ไชยวาน																																	1
11	นาขุ่น																																	0
12	วังสามหมอ																																	0
13	น้ำโสม																																	1
14	ประจักษ์ฯ																																	0
15	ศรีธาตุ																																	0
16	หนองแสง																																	0
17	สร้างคอม	1																																1
18	ทุ่งฝน																																	0
19	กุฉีหว้า																																	0
20	พิบูลย์รักษ์																																	0
	รวม	3	1	0	1	1	0	0	0	1	0	1	2	1	1	0	1	0	0	1	1	0	0	1	0	0	1	0	2	0	0	0	19	
	จำนวนครั้ง	69	57	42	60	34	32	34	35	18	53	38	37	31	46	35	37	36	28	32	28	28	27	24	37	51	40	34	31	24		1078		
	บาดเจ็บ	81	65	48	67	40	37	40	41	22	59	45	42	38	51	38	41	42	33	37	32	33	55	29	43	59	46	38	36	28		1266		
	Admit	24	19	13	22	14	11	10	20	8	21	19	15	11	17	19	12	18	5	4	8	10	8	7	10	19	15	13	14	10		396		

จำนวน 19 ราย (จอย.15คน (79%)/บิกัฟ2/เก้ง1/จักรยาน1)  
 เดือนนี้มีวันตาย 15 วัน(มี1วัน ตายวันละ3คน)  
 คู่กรณี ล้มเอง7คน(37%) บิกัฟ3(15%)  
 พฤติกรรม ขับเร็ว79% ไม่สวมหมวก80% ดื่มแล้วขับ26%  
 กลุ่มเสียชีวิตมากที่สุด ยังเป็นกลุ่มผู้สูงอายุ32%

# ประเด็นตัวชี้วัด : อัตราการเสียชีวิตและบาดเจ็บจากอุบัติเหตุทางถนนในกลุ่มเด็กและเยาวชน(ช่วงวัย 1-18ปี) ลดลงร้อยละ 3

จังหวัด	ปี2565	ปี2566	ปี2567	เป้าหมาย ไตรมาสที่2		เป้าหมาย ไตรมาสที่3		เป้าหมาย ไตรมาสที่4		
	ม.ค.-ก.ย.	ม.ค.-ก.ย.	ม.ค.-ก.ย.	ค่านิยม ฐาน3ปี ม.ค.-มี.ค.	ลดลง3%	ค่านิยม ฐาน3ปี ม.ค.-มิย.	ลดลง3%	ค่านิยม ฐาน3ปี ม.ค.-ก.ย.	ลดลง3%	
อุดรธานี	2,642	1,127	927	1,127	410	397	772	748	1,127	1,093



## คำเป้าหมาย

ลดลงร้อยละ 3 จากค่านิยมฐาน 3 ปี (ปี 2565 - 2567)

คำนวณจากฐานข้อมูล ThaiRSC บริษัทกลางคุ้มครองผู้ประสบภัยจากรถ

จังหวัด	ปี2564	ปี2565	ปี2566	ผลงาน ไตรมาสที่1		
	ค.ค.-ธ.ค.	ค.ค.-ธ.ค.	ค.ค.-ธ.ค.	ค่านิยม ฐาน3ปี ค.ค.-ธ.ค.	ผู้บาดเจ็บ/ เสียชีวิต ค.ค.-ธ.ค.67	ลดลง3%
อุดรธานี	879	862	406	862	418	ลดลง 51 %



แนวทางการดำเนินงานดำเนินการ ระดับจังหวัด สสจ./สสอ./รพ.

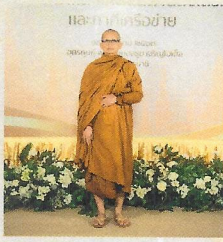
1. จัดประชุมหรือ ทบทวนการดำเนินงานร่วมกับคณะกรรมการด้านความปลอดภัยทางถนนในกลุ่มเด็กและเยาวชน ได้แก่ ศึกษาศิภาจังหวัด/ปล./ขนส่ง/ตำรวจ และเขตพื้นที่ สพม./สพป./อาชีวะ
2. ผลักดัน สนับสนุนให้อำเภอในจังหวัด ที่ดำเนินการ พขอ. เลือกระดับ RTI เด็กและเยาวชน
3. สนับสนุนให้มีการฝึกอบรม “วิศินจราชจร” แก่เด็กและเยาวชน เน้นการพัฒนาศักยภาพวิทยากรให้มากขึ้น
4. สนับสนุนให้มีโรงเรียน/สถานศึกษา ดำเนินการ “TSY Program” โดยเฉพาะโรงเรียนประจำอำเภอ/ร.ขนาดใหญ่
5. จัดกิจกรรมตรวจเยี่ยมเสริมพลังการดำเนินงานของ อำเภอและสถานศึกษา ร่วมกับคณะอนุเด็กฯ จังหวัด
6. ให้พิจารณาของบประมาณจาก กองทุนเพื่อความปลอดภัยในการใช้รถใช้ถนน (กปถ.) ร่วมกับขนส่งจังหวัด
7. ติดตามประเมินผล ระดับอำเภอ/จังหวัด

## การดำเนินงานมาตรการหลัก

1. บูรณาการความร่วมมือกับหน่วยงานในระดับจังหวัด เพื่อพัฒนาแผนงานการดำเนินงานของจังหวัด
2. ถ่ายทอดแผนงานสู่ระดับอำเภอและท้องถิ่น
3. สนับสนุนให้มีการพัฒนาศักยภาพครูและวิทยากรจัดการเรียนรู้ความปลอดภัยทางถนน หลักสูตร “วิศินจราชจร” และพัฒนาศักยภาพการดำเนินงานตามแนวทาง “TSY Program” 6 ขั้นตอน
4. การส่งเสริมการใช้ที่นั่งนิรภัยเด็ก (Car Seat) ในโรงพยาบาล



2025 Jan 24



# สถานชีวาภิบาล

## พุทธบุตรสวนเวฟวัน

### อุดรธานี

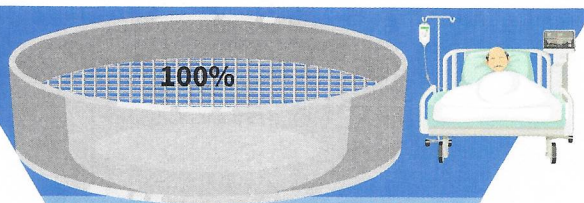


พญ.ศศินี อภิชนกิจ โรงพยาบาลอุดรธานี

### สถานที่ดูแลผู้ป่วยที่มีภาวะพึ่งพิง หลังจำหน่ายจากโรงพยาบาล



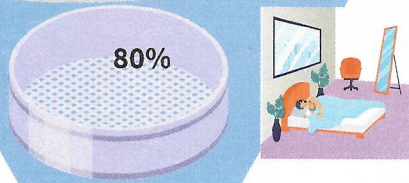
**Hospital**



รักษาในโรงพยาบาล



**Home**



ดูแลต่อเนื่องที่บ้าน



**where?**



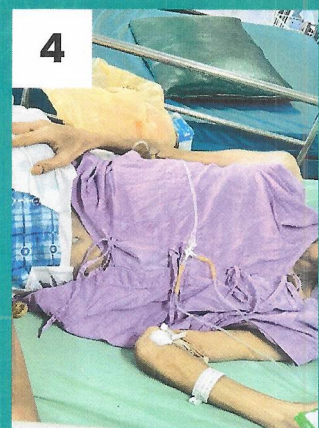
อยู่คนเดียว  
ผู้ดูแลไม่พร้อม  
บ้านไม่พร้อม

**Hospice**



สถานชีวาภิบาล

# ผู้ป่วยที่อยู่คนเดียว บ้านไม่พร้อม ผู้ดูแลไม่พร้อม



แพทย์ไม่สามารถจำหน่ายผู้ป่วยออกจากโรงพยาบาลได้ แม้อาการจะดีขึ้น หรือคงที่แล้ว เนื่องจากเป็นผู้ที่มีภาวะพึ่งพิง และไม่มีผู้ดูแล/ผู้ดูแลไม่พร้อม บ้านไม่พร้อม



## พระภิกษุอาพาธ



ติดเตียง ป่วยระยะท้าย ไม่อยากลุก

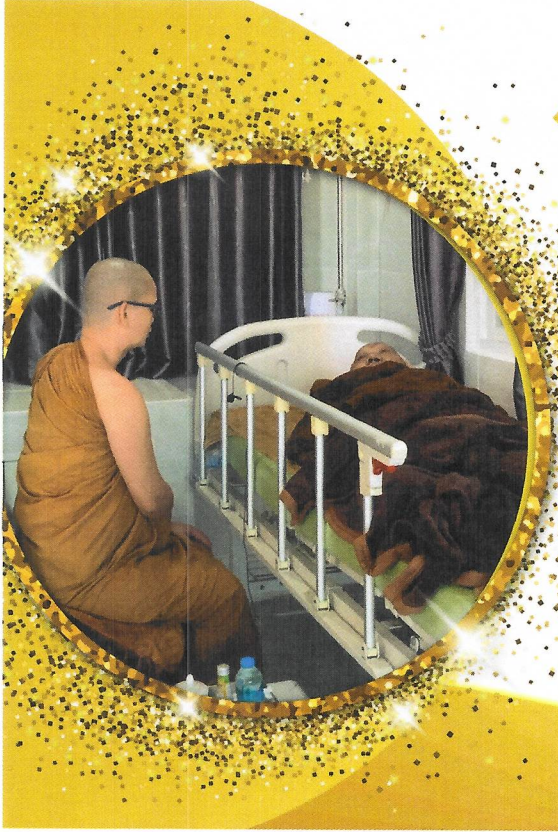


ไม่สามารถจ้ำวัดเต็มได้ เนื่องจากไม่มีพระภิกษุานุปิฎฐาก พระไม่ได้ถูกฝึกทักษะการดูแล ถูกส่งกลับบ้าน บางรูปบวชนาน ไม่คุ้นเคยกับบ้าน/ญาติ ญาติผู้หญิงไม่สะดวกดูแลพระสงฆ์



# กุฎิชีวาภิบาล

พุทธบุตรสวนเวฬุวันอุดรธานี



สถานชีวาภิบาล  
สำนักงานหลักประกันสุขภาพแห่งชาติ



## สถานชีวาภิบาล

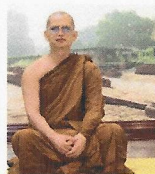
คือ สถานที่ ที่ให้บริการผู้สูงอายุ ผู้ป่วย

- ที่มีภาวะพึ่งพิง
- ติดบ้าน
- ติดเตียง
- ผู้ป่วยที่รักษาแบบประคับประคอง

เป็นการดูแลต่อเนื่องจนถึงวาระสุดท้ายของชีวิต  
ครอบคลุม ทั้ง 4 มิติ  
(กาย จิตใจ อารมณ์ สังคมและจิตวิญญาณ)



สถานชีวาภิบาลพุทธบุตร  
สวนเวฬุวัน ร่วมกับ บพข  
โรงพยาบาลอุดรธานี สถานชีวาภิบาล



โดย พระอาจารย์สมบุรณ์ ปวโร



เป็นสถานปฏิบัติธรรมที่เน้นคำสอนของพระพุทธเจ้า  
และเปิดโอกาสให้ผู้ป่วยติดเตียง ผู้ป่วยระยะท้ายและผู้ที่ไม่มีความรู้  
หรือไม่มีที่อยู่อาศัยขณะป่วย ได้เข้าพักอาศัยและรักษาตัวโดยไม่เสียค่าใช้จ่าย

### เกณฑ์การรับผู้ป่วย

- ไม่มีผู้ดูแล/ผู้ดูแลไม่พร้อม
- ตัวคนเดียวช่วยเหลือไม่ได้
- นุ่งขาว และถือศีล 5 ตลอดเวลา



### วัตถุประสงค์ของการดูแล

- มุ่งเน้นการบรรเทาอาการ
- การเพิ่มคุณภาพชีวิตในช่วงสุดท้าย
- การใช้ธรรมะของพระพุทธเจ้าให้เข้าถึงสวรรค์และปริมิตฺตทาน



### ขั้นตอนการเข้ารับบริการ

- แพทย์จาก รพ.อุดรธานีพิจารณาอาการก่อน
- พระอารมย์อนุญาต
- ต้องยอมรับกฎเกณฑ์คือ นุ่งขาว ถือศีล 5 และห้ามใช้โทรศัพท์

### การดูแลที่ได้รับ

- เรือนชีวาภิบาล ห้องละ 2 เตียง
- แอร์ พัดลม เครื่องทำน้ำอุ่น
- พระอารมย์สาธยายธรรม
- มีทีมแพทย์จาก รพ.อุดรธานีตรวจเยี่ยม

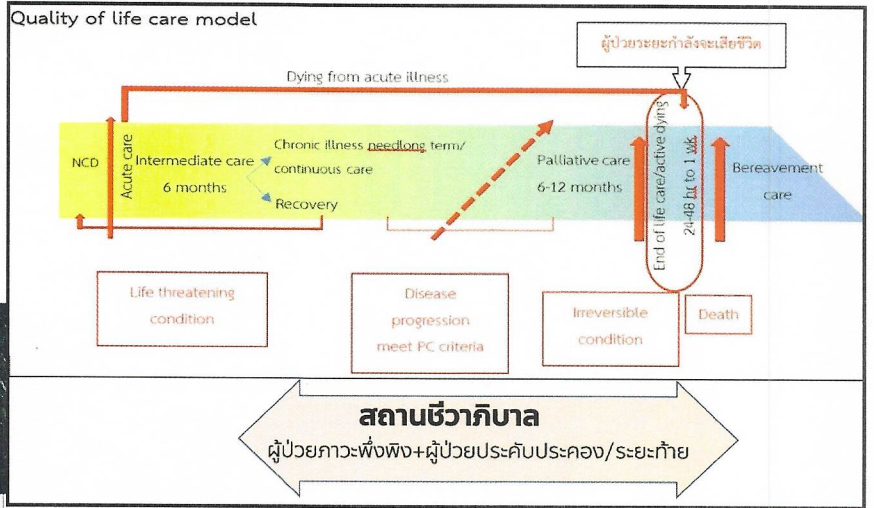
ผู้ประสานงาน(คุณแม่่ม) 091-8104228

457 ม.9 บ.หนองหลอด ต.เขียงยืน  
อ.เมือง จ.อุดรธานี 41000

สถานชีวาภิบาลพุทธบุตรสวนเวฬุวันอุดรธานี



# นโยบายสถานชีวาทิบาล



โรงพยาบาลอุดรธานี  
Udon Thani Hospital

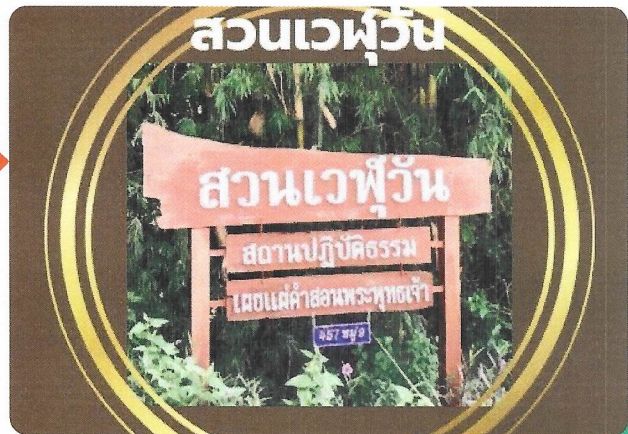
## สถานชีวาทิบาล ในโรงพยาบาล



สถานชีวาทิบาล  
Palliative Care Unit



## สถานชีวาทิบาล ในชุมชนและองค์กรศาสนา

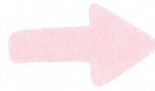




# ศูนย์ชีวาภิบาลในรพ.อุดรธานี



palliative bed at ward



หอเบาใจ จำนวน 5 เตียง



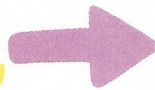
SHARING 24/7 10



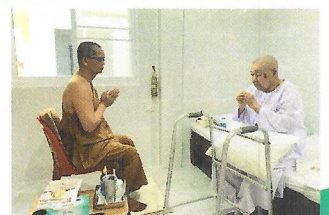
# สถานชีวาภิบาลในชุมชน/องค์กรศาสนา



Home ward/ Hospital at Home



สถานชีวาภิบาล  
พุทธบุตรสอนเวฬุวัน

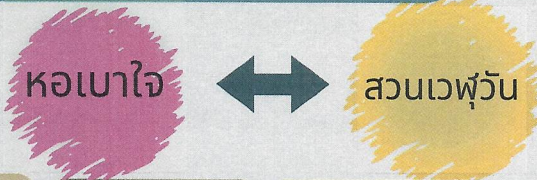


SHARING 24/7 10



# ศูนย์ชีวภิบาลในรพ.อุดรธานี

รับเคส Full palliative ทุกโรคที่ประสงค์  
POD at hospital หรือญาติยังไม่พร้อมรับกลับบ้าน



# สถานชีวภิบาลในชุมชน

กฐินชีวภิบาล

สถานชีวภิบาลในชุมชน

-ดูแลพระสงฆ์อาพาธ  
-ระยะประคับประคอง  
-พระสงฆ์ติดเตียง

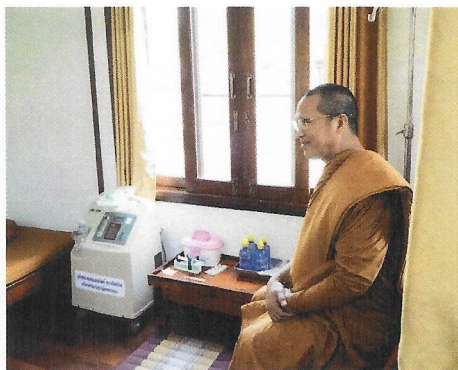
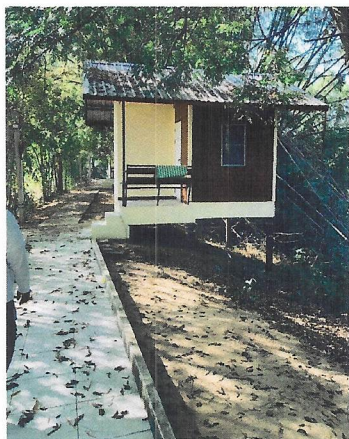
-ดูแลผู้ป่วยติดเตียง/  
-ผู้ป่วยระยะสุดท้าย  
-ไม่มีผู้ดูแล  
-บ้านไม่พร้อม



พัฒนาเชื่อมต่อจากศูนย์ชีวภิบาลในโรงพยาบาล

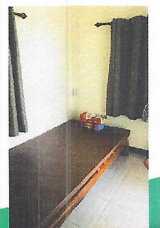
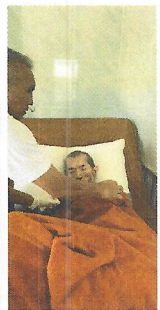


กฐินชีวภิบาล 4 หลัง  
: 5 เตียง



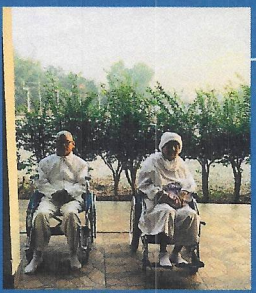
พระศิลาบุปผชาติ ผ่านการอบรม 70 ชม.

\*ไม่อนุญาตให้ care giver ผู้หญิง  
นอนเฝ้าดูแลพระสงฆ์อาพาธ

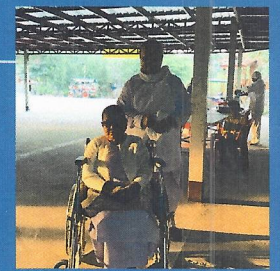




# หลักเกณฑ์การรับผู้ป่วยเข้ารักษา ในสถานชวาทิบาลพุทธบุตร สวนเวฬุวัน



## การประเมินภาวะพึ่งพิง



\*ต้องมีอย่างน้อย 1 ข้อ ถือว่ามีภาวะพึ่งพิง

### ADL

ADL  $\leq$  11 คะแนน  
ผู้สูงอายุติดบ้าน  
ผู้ป่วยติดเตียง



### Palliative Care

PPS score  $<$  50%



### สมองเสื่อม

FAST scale อยู่ในระยะ:  

- ระยะปานกลาง
- รุนแรงปานกลาง
- รุนแรง



### อัลไซเมอร์

GDS หรือ reisberg scale  

- ระยะ 5
- ระยะ 6
- ระยะ 7





# การร่วมมือกันของสหสาขาวิชาชีพ ในสถานชีวาภิบาลในชุมชน/องค์กรศาสนา



สถานชีวาภิบาล

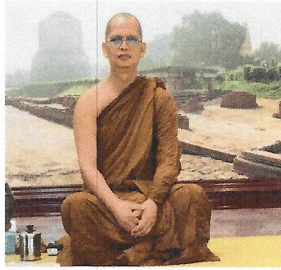
กลวิธี

ประสานความร่วมมือกับ 4 องค์กร



บูรณาการกับ ระบบงานปกติ

1. สถานปฏิบัติธรรมสวนเวฬุวัน
2. โรงพยาบาลอุดรธานี
3. อบต.เชียงยืน
4. sw.สต.เชียงยืน



SERVICE PLAN  
SHARING 24/7

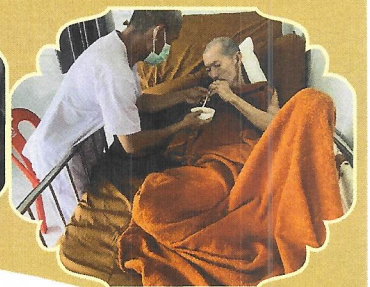
ศูนย์บริการผู้ป่วยฉุกเฉิน  
ตลอด 24 ชั่วโมง มีรถพยาบาลให้บริการ

10

## ศักยภาพที่พึงมี

## ของสถานชีวาภิบาล

- สามารถดูแลผู้มีภาวะพึ่งพิงได้
- สามารถดูแลผู้ป่วยประคับประคอง ระยะท้ายได้
- มีระบบบริหารจัดการผู้ดูแล (พระคิลาขุปฏิฐาก, Caregiver)
- มีกลไกกำกับดูแลโดยกรมอนามัย/ อปท./ โรงพยาบาล เป็นต้น





# สถานชีวาภิบาล

## พุทธบุตรสวนเวฬุวัน

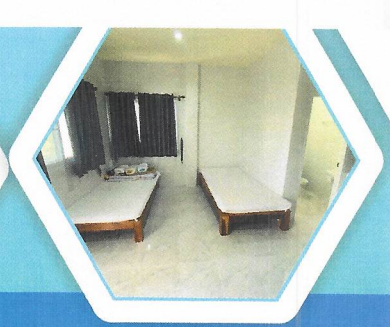
### ต.เชียงยืน อ.เมืองอุดรธานี

ผ่านการประเมินและรับรองสถานชีวาภิบาล

ในชุมชนและองค์กรศาสนา **ระดับดี(A)**

**แห่งแรกของจังหวัดอุดรธานี**

ประเภท: รับไว้ค้างคืน



บริหารโดย : มุณีธิพุทธบุตรสวนเวฬุวัน สาขาอุดรธานี

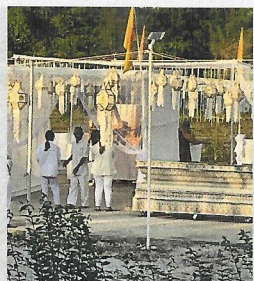


ระดับ : ดี (A)  
ประเภท : รับไว้ค้างคืน

# สถานชีวาภิบาลพุทธบุตรสวนเวฬุวันอุดรธานี

## กุฎชีวาภิบาล

มีพระภิกษุอาพาธเข้าพักรักษาตัว 2 รูป เป็นผู้ป่วยติดเตียง เป็นโรคหลอดเลือดสมอง อัมพฤกษ์



## สถานชีวาภิบาล

มีผู้ป่วยเข้าพักรักษาตัว 20 คน

- ชาย 10 คน เสียชีวิต 3 คน (จัดฌาปนกิจให้ทั้ง 3 คน) จำหน่าย(ดีขึ้น) 2 คน
- หญิง 12 คน อาการดีขึ้น 7 คน (อยู่เรือนผู้ปฏิบัติธรรมต่อ)



# การดูแลผู้ป่วยมีภาวะพึ่งพิง

ทีมแพทย์และสหสาขาจากรพ.อุตรธานี

ตรวจเยี่ยมทุกเดือน  
มีระบบให้คำปรึกษาตลอด 24 ชม.

ทีมรพ.สต.เชียงยืน

ตรวจเยี่ยมทุกสัปดาห์  
เจ็บป่วย ไปรับยาที่รพ.สต.เชียงยืนได้ตามสิทธิ์

## CAREGIVER

อัตราส่วน 1: 4  
จิตอาสาของสถานปฏิบัติธรรมมาช่วยดูแลผู้ป่วยทุกวัน



# หลักธรรมะที่พระอาจารย์สาธยายธรรม

## “มหาสติปัฏฐาน”

สติปัฏฐาน 4

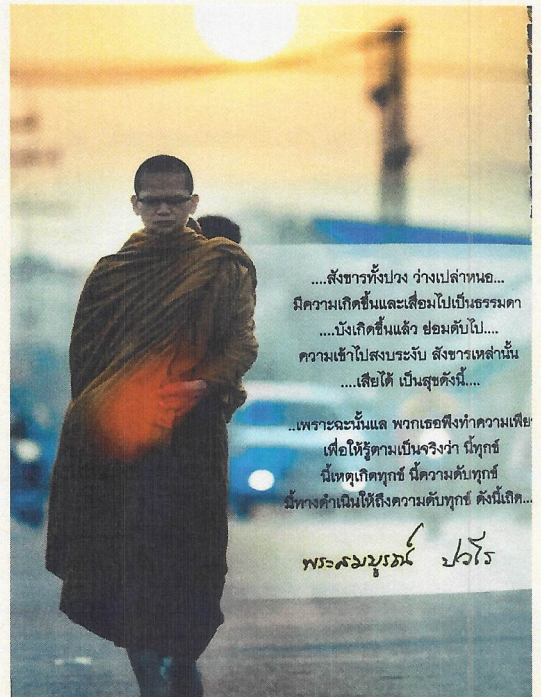
- เห็นกาย ใน กาย
- เห็นเวทนา ในเวทนา
- เห็นจิต ในจิต
- เห็นธรรม ในธรรม

### โพธิญาณ ปฏิจอสุมุบาท

เพราะสิ่งนี้มี สิ่งนี้จึงมี เพราะสิ่งนี้เกิด สิ่งนี้จึงเกิด  
เพราะสิ่งนี้ไม่มี สิ่งนี้จึงไม่มี เพราะสิ่งนี้ดับ สิ่งนี้จึงดับ

### อนัตตลักษณะสูตร

รูป เวทนา สัญญา สังขาร วิญญาณ นั้นไม่เที่ยง เป็นอนัตตา



...สังขารทั้งปวง ว่างเปล่าหนอ...  
มีความเกิดขึ้นและเสื่อมไปเป็นธรรมดา  
...บังเกิดขึ้นแล้ว ย่อมดับไป...  
ความเข้าไปสงบระจิบ สังขารเหล่านั้น  
...เสียได้ เป็นสุขดังนี้...  
..เพราะฉะนั้นแล พวกเขตจึงทำความเพียร  
เพื่อให้รู้ตามเป็นจริงว่า นี้ทุกข์  
นี้เหตุเกิดทุกข์ นี้ความดับทุกข์  
นี้หนทางดำเนินให้ถึงความดับทุกข์ ดังนี้เกิด...  
พระสงฆ์ ๒๖/๖



# ผลลัพธ์การดูแล

ด้านร่างกาย

โรคสะเก็ดเงิน ผื่นหนังไม่แห้งเป็นขุย หลุดลอกแล้ว น้ำหนักเพิ่มขึ้น รับประทานอาหารได้มากขึ้น

ด้านจิตใจ อารมณ์

ไม่คิดอยากฆ่าตัวตายแล้ว

ด้านสังคม จิตวิญญาณ

ได้รับการจัดการเรื่องบัตรประชาชนใหม่ เงินผู้พิการ

สถานชีวาภิบาลพุทธบุดรสวนเวฬุวันอุดรธานี



# ระบบส่งต่อ



โรงพยาบาลอุดรธานี



สถานชีวาภิบาลพุทธบุดรสวนเวฬุวัน

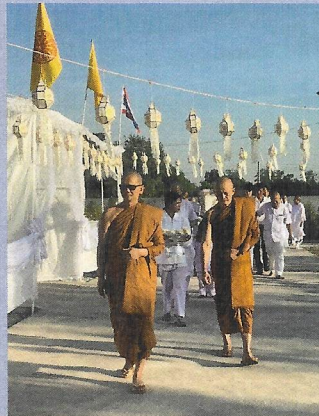
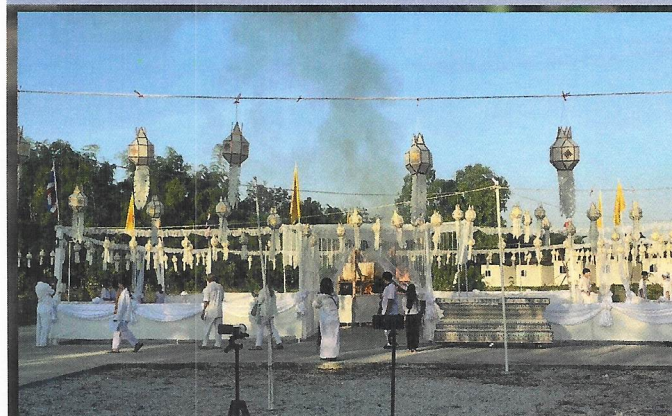


ระบบ consult ตลอด 24 ชั่วโมง



# Good Death

- ได้ฟังธรรมก่อนตาย
- ได้รับการจัดการอาถรรพณ์
- ADVANCE CARE PLAN
- การจัดพิธีฃาปนกิจให้ ไม่คิดค่าใช้จ่าย



## การเบิกค่าใช้จ่ายจาก สปสช. หลังขึ้นทะเบียนมาตรา 3

จำนวนเคสทั้งหมด ที่เสนอขอเบิก 22 ราย  
 จำนวนที่ได้รับการจัดสรรเงิน จำนวน 18 ราย  
 เสียชีวิต (ยังเบิกไม่ได้) 2 ราย  
 มีรายชื่อเบิกซ้ำ E claim PC 2 ราย (รอครบ 6 เดือน)

ระบบการดูแลระยะยาวด้านสาธารณสุขสำหรับผู้สูงอายุที่มีภาวะพึ่งพิง (LTC)

วันที่	ผู้ดูแล	สิทธิ	เลขที่บัตรประชาชน	ชื่อ-นามสกุล	เพศ	อายุ	ADL	PPS	หน่วยจัดการ
11/11/2024	ผู้ดูแล	สิทธิ	3410102138015	นางประสิทธิ์ นนทิพันธ์	ชาย	88	10		สวนปฏิบัติธรรมเวฬุวัน
11/11/2024	ผู้ดูแล	สิทธิ	334160005006	นายประยุทธ์ ธรรมเสน	หญิง	76	10		สวนปฏิบัติธรรมเวฬุวัน
11/11/2024	ผู้ดูแล	สิทธิ	3430700046993	นางสมานา จิตพรประภค	หญิง	78	10		สวนปฏิบัติธรรมเวฬุวัน
13/11/2024	ผู้ดูแล	สิทธิ	341010091489	นายประติง จอนคำสี	ชาย	46	6		สวนปฏิบัติธรรมเวฬุวัน
11/11/2024	ผู้ดูแล	สิทธิ	3419800427051	นายศิลา ศรีสุขพันธ์	หญิง	81	10		สวนปฏิบัติธรรมเวฬุวัน
11/11/2024	ผู้ดูแล	สิทธิ	3220500051146	นางจรรยา เล็กกุลมิต	หญิง	76	10		สวนปฏิบัติธรรมเวฬุวัน
11/11/2024	ผู้ดูแล	สิทธิ	3570101623402	นางจิ่ง สอนิยา	หญิง	88	10		สวนปฏิบัติธรรมเวฬุวัน
05/11/2024	ผู้ดูแล	สิทธิ	341010143167	นายณิชากร ทองงาม	ชาย	54	4		สวนปฏิบัติธรรมเวฬุวัน
25/10/2024	ผู้ดูแล	สิทธิ	3410101730166	นายสัน นานินทร์	ชาย	74	8		สวนปฏิบัติธรรมเวฬุวัน
17/09/2024	ผู้ดูแล	สิทธิ	3410101732610	นางวันสิ บุตรจรรยา	หญิง	65	7		สวนปฏิบัติธรรมเวฬุวัน
05/08/2024	ผู้ดูแล	สิทธิ	3410102586927	นายสมพร อนันต์เสถียร	หญิง	87	7		สวนปฏิบัติธรรมเวฬุวัน

สถานะหน้า: 1 | 2 | ถัดไป | หน้าสุดท้าย | จำนวนข้อมูลทั้งหมด 22 รายการ

เพิ่มรายชื่อคนขอสงวนประมาณ

ระบุเงื่อนไขการค้นหาข้อมูล

เขต: กรุงเทพมหานคร | หน่วยจัดการ: F0432 - สวนปฏิบัติธรรมเวฬุวัน | ค้นหาตามเลขที่บัตรประชาชนประจำตัวประชาชน

ค้นหาข้อมูล

จัดการ	วันที่ลงทะเบียน	เลขที่บัตรประชาชน	ชื่อ-นามสกุล	เพศ	อายุ	ADL	PPS	หน่วยจัดการ
ผู้ดูแล	26/12/2024	3450500038717	พระสริย ชนคุณ	ชาย	73	3		สวนปฏิบัติธรรมเวฬุวัน
ผู้ดูแล	25/11/2024	3489900220171	นายประจักษ์นทร กฤ	ชาย	74	0	40	สวนปฏิบัติธรรมเวฬุวัน
ผู้ดูแล	14/11/2024	3100803320060	น.ส.รวิภัทร์ ด้งเงิน	หญิง	60	7		สวนปฏิบัติธรรมเวฬุวัน
ผู้ดูแล	14/11/2024	3410101775605	น.ส.ณิชา นงนุชดี	หญิง	63	10		สวนปฏิบัติธรรมเวฬุวัน
ผู้ดูแล	11/11/2024	3410100218015	นายประสิทธิ์ นนทิพันธ์	ชาย	88	10		สวนปฏิบัติธรรมเวฬุวัน
ผู้ดูแล	11/11/2024	334160005006	นายประยุทธ์ ธรรมเสน	หญิง	76	10		สวนปฏิบัติธรรมเวฬุวัน
ผู้ดูแล	11/11/2024	3430700046993	นางสมานา จิตพรประภค	หญิง	78	10		สวนปฏิบัติธรรมเวฬุวัน
ผู้ดูแล	13/11/2024	341010091489	นายประติง จอนคำสี	ชาย	46	6		สวนปฏิบัติธรรมเวฬุวัน

ค้นหาคนขอสงวน

ร	วันที่ลงทะเบียน	เลขที่บัตรประชาชน	ชื่อ-นามสกุล	เพศ	อายุ	ADL	PPS	หน่วยจัดการ	ท
ผู้ดูแล	22/10/2024	3410500236705	นายบุญเลิศ ธรรมศิริ	ชาย	66	7		สวนปฏิบัติธรรมเวฬุวัน	
ผู้ดูแล	19/09/2024	420960005380	นายชาติ นันทาเพชร	ชาย	47	11		สวนปฏิบัติธรรมเวฬุวัน	
ผู้ดูแล	21/09/2024	3410101482221	นายณิชา นงนุชดี	ชาย	53	8	40	สวนปฏิบัติธรรมเวฬุวัน	๓
ผู้ดูแล	16/08/2024	3410101731800	นางชวีร์นงนุชชุตร์	หญิง	64	11	70	สวนปฏิบัติธรรมเวฬุวัน	
ผู้ดูแล	28/08/2024	3100503689424	นายประสิทธิ์ นนทิพันธ์	ชาย	52	11		สวนปฏิบัติธรรมเวฬุวัน	
ผู้ดูแล	23/08/2024	3260100181026	นางณิชากร นนทิพันธ์	หญิง	62	7		สวนปฏิบัติธรรมเวฬุวัน	
ผู้ดูแล	29/08/2024	31010252346	นายสมพร อนันต์เสถียร	ชาย	85	8		สวนปฏิบัติธรรมเวฬุวัน	๓

รวม 18 ธันวาคม 2559  
 โทรสาร 021439730

เลิกประกันสุขภาพแห่งชาติ ของ  
 วัน ( F0432 )  
 7 ID 0223

น	หัก ยอดเงินรอหักกลับ /หักประกัน ในงวดนี้	รายการหัก จากยอดโอนเงิน	หัก ค่าใช้จ่าย 1%	คงเหลือเงินโอน
			1,670.72	165,401.28
			1,670.72	165,401.28

จึงกล่าวไว้ที่หน้าขมาแทน เพื่อสำเนาการตรวจเงินแผ่นดิน(ตง.) จะตรวจสอบต่อไป

สปสช. และภาคีรับเงิน "กองทุนรักษาพยาบาลสิทธิ สปสช." ของให้สัมพันธ์ โอนสิทธิรับเงิน ให้ สปสช. เห็น เนื่องขาดสิทธิ โอนเงินให้กับหน่วยราชการ

# รายการโอนเงินจาก สปสช. 10,442 บาท/คน/ปี

สปสช. สำนักงานหลักประกันสุขภาพแห่งชาติ

ใบสรุปรายชื่อโอนเงินจากกองทุนหลักประกันสุขภาพแห่งชาติ ของ  
 สภามูลนิธิรักษาเงิน ( F0432 )  
 ณ วันที่ 16.01.2558 ID 0631

กองทุน	Batch	งวด	จำนวนเงินโอนจริง ในงวดนี้	บาท โอนคืนเงิน ที่ขอ	หัก ยอดเงินรอหักกลับ จากยอดโอนเงิน	หัก ค่าใช้จ่าย 1%	คงเหลือเงิน
สำนักงานกองทุนหลักประกันสุขภาพแห่งชาติ	0631	DLTC0601170004	10,442.00			104.42	10,337.58
รวมทั้งสิ้น			10,442.00			104.42	10,337.58

สปสช. สำนักงานหลักประกันสุขภาพแห่งชาติ

ใบสรุปรายชื่อโอนเงินจากกองทุนหลักประกันสุขภาพแห่งชาติ ของ  
 สภามูลนิธิรักษาเงิน ( F0432 )  
 ณ วันที่ 16.01.2558 ID 0631

กองทุน	Batch	งวด	จำนวนเงินโอนจริง ในงวดนี้	บาท โอนคืนเงิน ที่ขอ	หัก ยอดเงินรอหักกลับ จากยอดโอนเงิน	หัก ค่าใช้จ่าย 1%	คงเหลือเงิน
สำนักงานกองทุนหลักประกันสุขภาพแห่งชาติ	0631	DLTC0601170004	10,442.00			104.42	10,337.58
รวมทั้งสิ้น			10,442.00			104.42	10,337.58

## ความคืบหน้าโครงการ 24 มกราคม 2568

### การถ่ายทำสกริปต์ข่าว

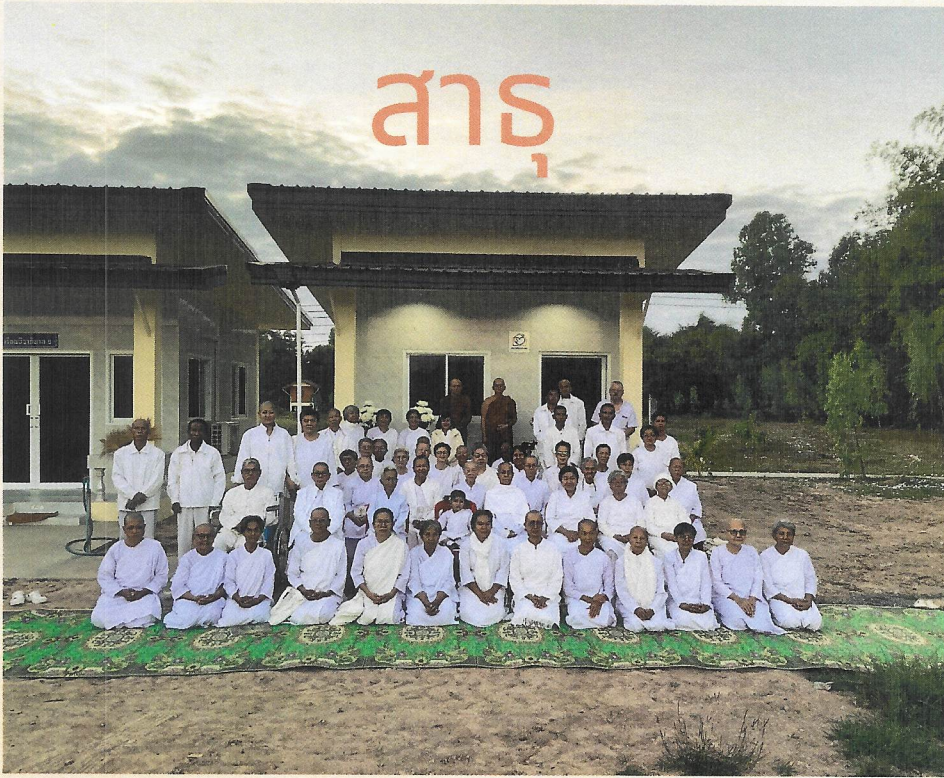
สปสช. นำสื่อมวลชนศึกษาดูงาน จัดทำสกริปต์ข่าว  
 ติดตามนโยบายและรับฟังข้อคิดเห็นจากหน่วย  
 บริการและผู้รับบริการ  
 สถานชิวาภิบาลพุทธบุตรสวนเวฬุวันอุดรธานี

### การขอรับการประเมินขยายศักยภาพ

สถานชิวาภิบาลพุทธบุตรสวนเวฬุวัน อุดรธานี  
 ของยายศักยภาพ เพิ่มจำนวนเตียง

- กุฏิชิวาภิบาล จาก 3 เตียง เป็น 5 เตียง
- สถานชิวาภิบาล จาก 10 เตียง เป็น 20 เตียง





การทำสถานชีวาทิบาล  
ถือว่าเป็นการทำสาธารณะประโยชน์

เพราะเราอาศัยผู้มีกำลังช่วยเหลือ  
ในการสร้างเรือนชีวาทิบาล

พระสมบุรณ์ ปวโร

ขอบคุณค่ะ