



# สถานการณ์โรคติดเชื้อไวรัสโคโรนา 2019 (COVID-19)

## สำนักงานสาธารณสุขจังหวัดอุดรธานี

นายแพทย์ปิยวัตร ตุงค์โสภากา  
ผู้อำนวยการโรงพยาบาลศรีธาตุ  
ปฏิบัติหน้าที่ นายแพทย์เชี่ยวชาญ (ด้านเวชกรรมป้องกัน)

สำนักงานสาธารณสุขจังหวัดอุดรธานี



# สถานการณ์ COVID-19 ทั่วโลก 218 ประเทศ 2 เขตบริหารพิเศษ 2 เรือสำราญ

**Confirmed 151,117,679**  
+ 891,337

**Severe 111,735**  
+ 956 (0.1%)

**Recovered 128,510,730**  
+ 779,539 (85.0%)

**Deaths 3,179,187**  
+ 15,124 (2.1%)

PLACES		CONFIRMED	NEW CASES	DEATHS	ACTIVE CASES	PLACES		CONFIRMED	NEW CASES	DEATHS	ACTIVE CASES
1	USA	33,044,068	59,269	589,207(870)	6,813,287	11	Argentina	2,954,943	26,053	63,508(561)	283,358
2	India	18,754,984	386,888	208,313(3,501)	3,172,906	12	Colombia	2,841,934	17,308	73,230(505)	118,061
3	Brazil	14,592,886	69,079	401,417(3,074)	1,039,351	13	Poland	2,785,353	8,427	67,073(541)	234,500
4	France	5,592,390	26,538	104,224(306)	989,874	14	Iran	2,479,805	19,899	71,351(385)	470,390
5	Russia	4,796,557	9,284	109,731(364)	267,286	15	Mexico	2,340,934	3,818	216,447(371)	262,626
6	Turkey	4,788,700	37,674	39,737(339)	493,249	16	Ukraine	2,059,465	11,627	43,778(387)	380,354
7	UK	4,414,242	2,445	127,502(22)	76,397	17	Peru	1,791,998	8,659	61,101(359)	42,806
8	Italy	4,009,208	14,320	120,544(288)	438,709	18	Indonesia	1,662,868	5,833	45,334(218)	100,102
9	Spain	3,514,942	10,143	78,080(137)	243,892	19	Czechia	1,628,536	2,483	29,213(33)	51,309
10	Germany	3,373,557	22,083	83,221(203)	315,136	20	South Africa	1,579,536	1,086	54,331(46)	20,779

104 Thailand 65,153 (+1,583) cases 203(+15) Deaths

(ข้อมูล ณ วันที่ 30 เมษายน 2564 เวลา 10.00 น.)

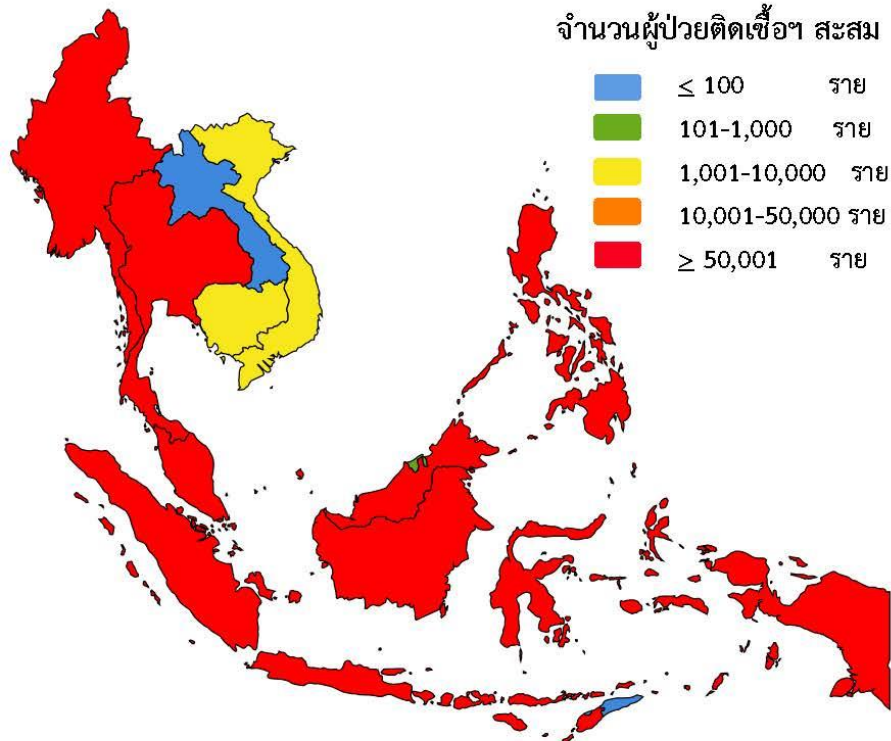
ที่มา : worldometers



# สถานการณ์ COVID-19 ประเทศไทยในทวีปเอเชีย

ประเทศในเอเชียพบผู้ป่วยอย่างต่อเนื่อง ได้แก่

อินเดีย อินโดนีเซีย ปากีสถาน ญี่ปุ่น บังคลาเทศ ฟิลิปปินส์ มาเลเซีย



(ข้อมูล ณ วันที่ 30 เมษายน 2564 เวลา 10.00 น.) ที่มา : [worldometers](https://www.worldometers.info/coronavirus/)

	PLACES	CONFIRMED	NEW CASES	DEATHS	ACTIVE CASES
2	India	18,754,984	386,888	208,313(3,501)	3,172,906
18	Indonesia	1,662,868	5,833	45,334(218)	100,102
26	Philippines	1,028,738	8,276	17,145(114)	69,354
31	Pakistan	815,711	5,480	17,680(150)	89,838
33	Bangladesh	756,955	2,341	11,393(88)	68,461
38	Japan	580,988	5,795	10,107(52)	55,321
43	Malaysia	404,925	3,332	1,492(15)	28,093
83	Myanmar	142,800	10	3,209	7,633
85	S. Korea	122,007	678	1,828(4)	8,757
96	China	90,655	20	4,636	328
104	Thailand	65,153	1,583	203(15)	28,696
105	Singapore	61,121	35	30	373
143	Cambodia	12,641	880	91(3)	7,564
177	Vietnam	2,910	45	35	359
196	Laos	672	68	0	622
201	Brunei	224	0	3	6



# รายงานสถานการณ์ COVID-19 ในประเทศไทย

## ระลอกใหม่ เมษายน ประเทศไทย ตั้งแต่วันที่ 1 เม.ย. – 30 เม.ย. 64

ผู้ป่วยรายใหม่วันนี้

+1,583 ราย

ติดเชื้อ  
ในประเทศ

1,579 ราย

ติดเชื้อจาก  
ต่างประเทศ

4 ราย

ผู้ป่วยยืนยันสะสม

36,290 ราย

- ผู้ป่วยจากระบบฯ 30,054 ราย

- ค้นหาเชิงรุกในชุมชน 6,025 ราย

- จากต่างประเทศ 211 ราย

เสียชีวิต

+15 คน

เสียชีวิตสะสม 109 คน  
ร้อยละ (Percentage) 0.30%

ผู้รับวัคซีน



+16,035 ราย

สะสม 1,075,756 ราย



+50,933 ราย

สะสม 335,858 ราย

ข้อมูล 28 ก.พ. - 29 เม.ย. 2564

### ประวัติเสี่ยง

ผู้ป่วยรายใหม่

จากระบบเฝ้าระวังและระบบบริการฯ

1,366 ราย

ค้นหาผู้ติดเชื้อเชิงรุกในชุมชน

213 ราย

ผู้ที่เดินทางจากต่างประเทศ

(คัดกรอง ณ ด่านฯ และเข้ารพ./Quarantine)

4 ราย

รวม 1,583 ราย

ภาคเหนือ

5,664

ภาคตะวันออกเฉียงเหนือ

2,694

ภาคกลาง

11,012

กรุงเทพฯ และนนทบุรี

13,684

ภาคใต้

3,236

จำนวนผู้ป่วยยืนยัน  
จำแนกตามพื้นที่รักษา (ราย)

โดย กรมควบคุมโรค กระทรวงสาธารณสุข

ผู้ป่วยรักษาอยู่

28,696 ราย

ใน รพ.

21,407 ราย

รพ.สนาม

7,289 ราย

อาการหนัก

871 ราย

(ใส่เครื่องช่วยหายใจ)

250 ราย



# ผู้ป่วยโรคโควิด-19 เสียชีวิต ของประเทศไทย รายงานวันที่ 30 เม.ย.64 (15 ราย)

จังหวัด	จำนวนผู้ป่วย เสียชีวิต (ราย)	โรคประจำตัว/ปัจจัยเสี่ยงต่อ ความรุนแรงของโรค	ปัจจัยเสี่ยงต่อการติดเชื้อโควิด-19
กรุงเทพมหานคร	9	<ul style="list-style-type: none"><li>• ความดันโลหิตสูง (8) เบาหวาน (4)</li><li>• โรคหัวใจ (4) ไขมันในเลือดสูง (1)</li><li>• โรคหลอดเลือดสมอง (3)</li><li>• อ้วน (BMI&gt;30 kg/m<sup>2</sup>) (1)</li><li>• โรคปอดเรื้อรัง (1) โรคไตเรื้อรัง (3)</li><li>• ติดเตียง (2) ติดบ้าน (1)</li><li>• ปฏิเสธโรคประจำตัว/ไม่ทราบ (2)</li></ul>	<ul style="list-style-type: none"><li>• ใกล้ชิดสมาชิกครอบครัวที่ติดเชื้อ (6)</li><li>• สัมผัสใกล้ชิดเพื่อน/เพื่อร่วมงาน (2)</li><li>• สัมผัสผู้ติดเชื้อในสถานบันเทิง (2)</li><li>• สัมผัสผู้ดูแลผู้ป่วยติดเตียงที่ติดเชื้อ (2)</li><li>• ไม่ทราบประวัติเสี่ยง/สัมผัสผู้ติดเชื้อ (3)</li></ul>
ชลบุรี พัทลุง สุราษฎร์ธานี นครปฐม ราชบุรี ประจวบคีรีขันธ์	จังหวัดละ 1 ราย		

## คำมัธยฐานของระยะเวลา (วันที่ทราบผลติดเชื้อ – เสียชีวิต)

- ชาย 9 ราย หญิง 6 ราย
- คำมัธยฐานของอายุ 75 ปี (29 – 93 ปี)
- 7 วัน (นานสุด 21 วัน)
- 8 ราย (53%) ตั้งแต่ 7 – 21 วัน
- 5 ราย (33%) ตั้งแต่ 1 - 4 วัน
- 2 ราย (13%) เสียชีวิตก่อนทราบผลติดเชื้อ





# จำนวนผู้ติดเชื้อโควิดในประเทศไทยรายใหม่ และสะสม วันที่ 1 เม.ย. 64 – 30 เม.ย. 64 เวลา 01:00 น.

ที่	จังหวัด	1 เม.ย. - 23 เม.ย.	24-เม.ย.	25-เม.ย.	26-เม.ย.	27-เม.ย.	28-เม.ย.	29-เม.ย.	30-เม.ย.	รวม(ราย)
รวม		21,163	2,827	2,433	2,038	2,174	2,001	1,864	1,579	36,079
1	กรุงเทพมหานคร	5,515	1,582	1,078	901	993	830	689	417	12,005
2	เชียงใหม่	2,834	151	163	84	60	55	89	66	3,502
3	ชลบุรี	1,665	119	75	104	80	108	112	131	2,394
4	สมุทรปราการ	905	84	77	110	93	161	151	138	1,719
5	นนทบุรี	940	96	113	97	149	71	28	50	1,544
6	ประจวบคีรีขันธ์	941	23	20	18	21	11	30	11	1,075
7	สมุทรสาคร	544	57	52	56	61	59	39	48	916
8	ปทุมธานี	410	59	42	-	93	57	81	35	777
9	สุราษฎร์ธานี	310	46	54	61	62	40	46	34	653
10	สงขลา	365	34	51	38	23	52	46	20	629
11	นครปฐม	315	13	16	48	28	38	30	34	522
12	ระยอง	343	31	31	21	18	37	17	15	513
13	นครราชสีมา	342	16	54	22	33	17	10	15	509
14	นราธิวาส	467	4	6	2	3	5	2	6	495
15	เพชรบุรี	275	26	17	32	29	19	9	9	416

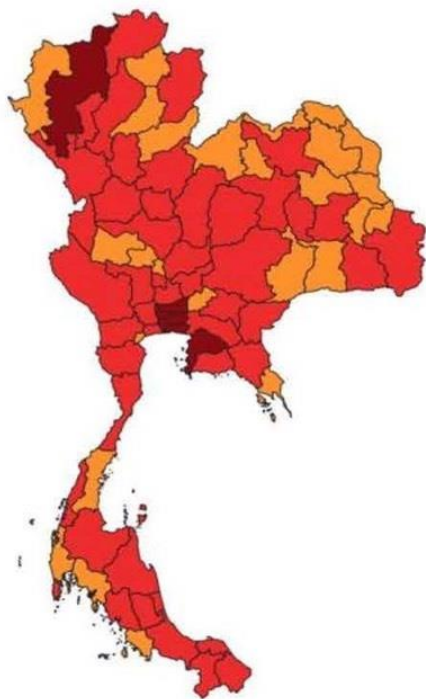


# จำนวนผู้ติดเชื้อโควิดในประเทศไทยรายใหม่ และสะสม วันที่ 1 เม.ย. 64 – 30 เม.ย. 64 เวลา 01:00 น.

ที่	จังหวัด	1 เม.ย. - 23 เม.ย.	24-เม.ย.	25-เม.ย.	26-เม.ย.	27-เม.ย.	28-เม.ย.	29-เม.ย.	30-เม.ย.	รวม(ราย)
16	พระนครศรีอยุธยา	248	24	28	9	30	27	24	25	415
17	ภูเก็ต	273	11	22	21	13	13	13	17	383
18	เชียงราย	228	19	34	19	7	20	11	26	364
19	อุดรธานี	249	20	21	19	6	14	12	6	347
20	ขอนแก่น	189	31	26	11	8	19	32	17	333
21	สระแก้ว	232	17	27	11	11	6	14	11	329
22	นครสวรรค์	170	38	24	9	17	14	29	25	326
23	นครศรีธรรมราช	117	20	55	23	24	16	22	18	295
24	ฉะเชิงเทรา	182	9	11	8	18	21	11	29	289
25	ราชบุรี	158	16	18	22	19	11	15	20	279
26	พิษณุโลก	200	12	9	12	4	16	6	14	273
27	ลำพูน	225	7	7	10	3	3	6	9	270
28	สุพรรณบุรี	157	1	5	9	5	14	13	9	213
29	อุบลราชธานี	159	15	10	2	6	11	2	7	212
30	จันทบุรี	94	8	14	14	21	23	9	18	201



# ระดับของพื้นที่สถานการณ์ย่อยในพื้นที่ทั่วราชอาณาจักร ของโรคติดเชื้อไวรัสโคโรนา 2019



แหล่งข้อมูล กรมควบคุมโรค 28 เม.ย.64

จำนวนจังหวัด	รายชื่อจังหวัด
<b>พื้นที่ควบคุมสูงสุด และเข้มงวด 6 จังหวัด</b>	กรุงเทพมหานคร จังหวัดชลบุรี จังหวัดเชียงใหม่ จังหวัดนนทบุรี จังหวัดปทุมธานี จังหวัดสมุทรปราการ
<b>พื้นที่ควบคุมสูงสุด 45 จังหวัด</b>	จังหวัดกาญจนบุรี จังหวัดกำแพงเพชร จังหวัดขอนแก่น จังหวัดจันทบุรี จังหวัดฉะเชิงเทรา จังหวัดชัยภูมิ จังหวัดเชียงราย จังหวัดตาก จังหวัดตรัง จังหวัดนครปฐม จังหวัดนครราชสีมา จังหวัดนครศรีธรรมราช จังหวัดนครสวรรค์ จังหวัดนราธิวาส จังหวัดน่าน จังหวัดประจวบคีรีขันธ์ จังหวัดปราจีนบุรี จังหวัดปัตตานี จังหวัดพระนครศรีอยุธยา จังหวัดพิจิตร จังหวัดพิษณุโลก จังหวัดเพชรบุรี จังหวัดเพชรบูรณ์ จังหวัดภูเก็ต จังหวัดมหาสารคาม จังหวัดยะลา จังหวัดร้อยเอ็ด จังหวัดระนอง จังหวัดระยอง จังหวัดราชบุรี จังหวัดลพบุรี จังหวัดลำปาง จังหวัดลำพูน จังหวัดศรีสะเกษ จังหวัดสระแก้ว จังหวัดสงขลา จังหวัดสมุทรสาคร จังหวัดสระบุรี จังหวัดสุโขทัย จังหวัดสุพรรณบุรี จังหวัดสุราษฎร์ธานี จังหวัดอ่างทอง จังหวัดอุดรธานี จังหวัดอุบลราชธานี
<b>พื้นที่ควบคุม 26 จังหวัด</b>	จังหวัดกระบี่ จังหวัดกาฬสินธุ์ จังหวัดชัยนาท จังหวัดชุมพร จังหวัดตราด จังหวัดนครนายก จังหวัดนครพนม จังหวัดหนองคาย จังหวัดบึงกาฬ จังหวัดบุรีรัมย์ จังหวัดพังงา จังหวัดพะเยา จังหวัดแพร่ จังหวัดมุกดาหาร จังหวัดแม่ฮ่องสอน จังหวัดยโสธร จังหวัดเลย จังหวัดสกลนคร จังหวัดสตูล จังหวัดสมุทรสงคราม จังหวัดสิงห์บุรี จังหวัดสุรินทร์ จังหวัดหนองบัวลำภู จังหวัดอุดรดิตถ์ จังหวัดอุทัยธานี จังหวัดอำนาจเจริญ





## การปรับมาตรการตามระดับของพื้นที่สถานการณ์ย่อยในพื้นที่ทั่วราชอาณาจักร

พื้นที่ / กิจกรรม กิจกรรม	การสวม หน้ากาก อนามัย/ผ้า	การจัดกิจกรรม	ร้านอาหาร	ร้านสะดวกซื้อ ตลาดได้รู้	สถานบริการ สถานบันเทิง ผับบาร์ คาราโอเกะ	ศูนย์การค้า ห้าง สรรพ สินค้า	สถานศึกษา ทุกระดับ สถาบัน กวตวิชา	สถานที่เสี่ยง หรือสถานที่ที่มี กิจกรรมเสี่ยง
<b>พื้นที่ควบคุม สูงสุดและ เข้มงวด</b>	ให้สวมหน้ากาก อนามัย/หน้ากาก ผ้า เมื่อออกนอก เคหะสถาน หรือ อยู่ในที่สาธารณะ	ห้ามจัดกิจกรรม รวมคนมากกว่า 20 คน	งดรับประทาน อาหารในร้าน ช็อกกลับบ้านได้ ไม่เกิน 21.00 น.	เปิดบริการ 04.00–23.00 น.	ปิด	เปิดบริการ ตามปกติ ไม่เกิน 21.00 น. (จำกัดจำนวนคน งดจัดกิจกรรม ส่งเสริมการขาย)	ห้ามใช้อาคาร สถานที่ เพื่อ จัดการเรียนการ สอน กิจกรรมที่มี การรวมคนจำนวน มาก	<b>ปิด</b> ยกเว้นสถานที่เล่น กีฬากลางแจ้งเปิด ได้ไม่เกิน 21.00 น. แข่งขันได้โดยไม่มี ผู้ชม
<b>พื้นที่ควบคุม สูงสุด</b>	ให้สวมหน้ากาก อนามัย/หน้ากาก ผ้า เมื่อออกนอก เคหะสถาน หรือ อยู่ในที่สาธารณะ	ห้ามจัดกิจกรรม รวมคนมากกว่า 50 คน	บริโภคในร้านได้ ไม่เกิน 21.00 น. ส่งกลับบ้าน ไม่เกิน 23.00 น. (งดการจำหน่าย และดื่มสุราในร้าน)	เปิดบริการ 04.00–23.00 น.	ปิด	เปิดบริการ ตามปกติ ไม่เกิน 21.00 น. (จำกัดจำนวนคน งดจัดกิจกรรม ส่งเสริมการขาย)	ห้ามใช้อาคาร สถานที่ เพื่อ จัดการเรียนการ สอน กิจกรรมที่มี การรวมคนจำนวน มาก	เปิดบริการตาม ข้อกำหนด สถานที่เล่นกีฬา เปิดได้ไม่เกิน 21.00 น.แข่งขัน ได้โดยจำกัดผู้ชม/ ผู้เล่น
<b>พื้นที่ควบคุม</b>	ให้สวมหน้ากาก อนามัย/หน้ากาก ผ้า เมื่อออกนอก เคหะสถาน หรือ อยู่ในที่สาธารณะ	ห้ามจัดกิจกรรม รวมคนมากกว่า 50 คน	บริโภคในร้านได้ ไม่เกิน 23.00 น. (งดการจำหน่าย และงดดื่มสุรา)	เปิดบริการ ตามปกติ (ตามมาตรการที่ กำหนด)	ปิด	เปิดบริการ ตามปกติ ไม่เกิน 21.00 น. (จำกัดจำนวนคน งดจัดกิจกรรม ส่งเสริมการขาย)	ห้ามใช้อาคาร สถานที่ เพื่อ จัดการเรียนการ สอน กิจกรรมที่มี การรวมคนจำนวน มาก	เปิดบริการตาม ข้อกำหนด สถานที่เล่นกีฬา เปิดปกติแข่งขันได้ โดยจำกัดผู้ชม/ผู้ เล่น








# รายงานสถานการณ์ COVID-19

ข้อมูล ณ วันที่ 30 เมษายน 2564 เวลา 08.00 น.

สำนักงานสาธารณสุขจังหวัดอุดรธานี  
การระบาดระลอกใหม่ เมษายน 2564

การตรวจหาเชื้อทางห้องปฏิบัติการ วันนี้ 282 ราย สะสม 7,299 ราย พบเชื้อรายใหม่ 9 ราย สะสม 354 ราย ไม่พบเชื้อ 6,945 ราย

ข้อมูลวันที่ 1 เมษายน 2564 ถึง 29 เมษายน 2564 เวลา 08.00 น.		รายใหม่วันนี้	พบเชื้อสะสม	ไม่พบเชื้อ	รวมผล
PUI สะสม	: 1,720 ราย	2	188	1,532	0
 ARI :	719	2	177	542	0
 Pneumonia Admit :	363	0	1	362	0
 จากพื้นที่เสี่ยง :	638	0	10	628	0
ตรวจก่อนผ่าตัด สะสม :	147 ราย	0	0	147	0
ผู้สัมผัสเสี่ยงสูง สะสม :	3,757 ราย	7	158	3,599	45
การค้นหาเชิงรุก (ACF) สะสม:	1,675 ราย	0	8	1,667	102
 ในชุมชนและจุดเสี่ยง	601	0	1	600	0
 ตลาดนัด/ตลาดสด	739	0	1	738	102
 สถานบันเทิง	335	0	6	329	0

ผู้ติดเชื้อรายใหม่  
วันนี้ **+9** ราย  
สะสม **354** ราย



## การระบาดระลอกเก่า

ผู้ที่เข้าเกณฑ์ตรวจหาเชื้อ  
(PUI+ตรวจก่อนผ่าตัด) 4,172 ราย  
พบเชื้อ 9 ราย ไม่พบเชื้อ 4,163 ราย

ผู้ป่วยปอดอักเสบตรวจหาเชื้อ COVID-19 1,895 ราย  
พบเชื้อ 0 ราย ไม่พบเชื้อ 1,895 ราย

การค้นหาเชิงรุก (ACF) 3,152 ราย  
พบเชื้อ 0 ราย ไม่พบเชื้อ 3,152 ราย

ข้อมูลตั้งแต่วันที่ 1 กุมภาพันธ์ 2563 - 31 มีนาคม 2564



อยู่ห่างไว้ ใส่แมสก์กัน หมั่นล้างมือ ถิ่นหลักสะอาด ปราศจากแออัด เคร่งครัดไทยชนะ

ขอเชิญชวนหน่วยงานภาครัฐและเอกชน ตลอดจนสถานประกอบการลงทะเบียน รับ QR Code เพื่อ Check In และ Check out  
ในการใช้บริการผ่าน แอปพลิเคชัน ไทยชนะ ตามมาตรการผ่อนปรนและเฝ้าระวังป้องกัน COVID-19





# รายงาน การเฝ้าระวังผู้เดินทางจากพื้นที่เสี่ยง

ข้อมูล ณ วันที่ 30 เมษายน 2564 เวลา 08.00 น.

สำนักงานสาธารณสุขจังหวัดอุดรธานี  
การระบาดระลอกใหม่ เมษายน 2564

## ผู้เดินทางรายใหม่

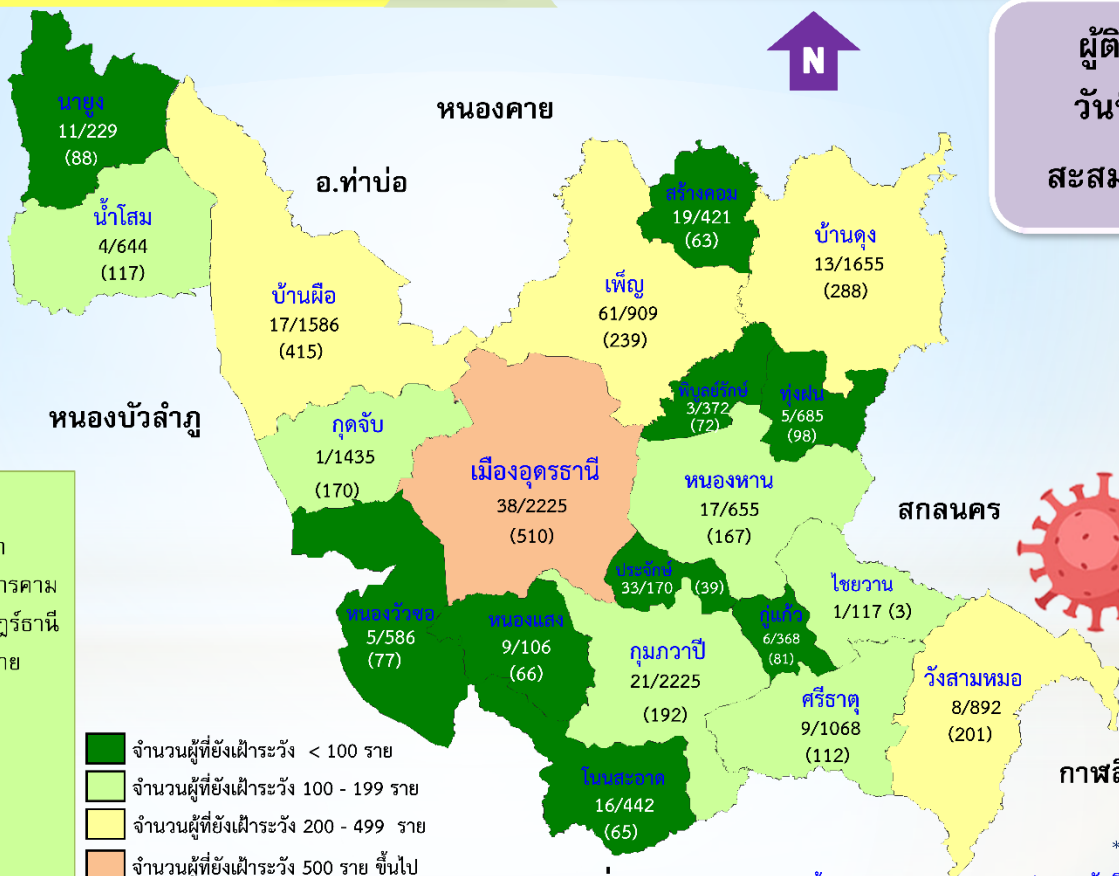
วันนี้ 290 คน สะสม 16,801 คน  
เฝ้าระวังครบ 14 วัน 13,727 คน

ผู้เดินทางจากพื้นที่ควบคุมสูงสุด  
ที่ยังกักตัวเฝ้าระวังที่บ้าน 14 วัน  
จำนวน 3,074 คน

## พื้นที่ควบคุมสูงสุด (สีแดง)

- |                    |                |                  |
|--------------------|----------------|------------------|
| 1. กรุงเทพมหานคร   | 10. นครราชสีมา | 19. อุทัยธานี    |
| 2. เชียงใหม่       | 11. นนทบุรี    | 20. มหาสารคาม    |
| 3. ชลบุรี          | 12. สงขลา      | 21. สุราษฎร์ธานี |
| 4. สมุทรปราการ     | 13. ตาก        | 22. เชียงราย     |
| 5. ประจวบคีรีขันธ์ | 14. สุพรรณบุรี |                  |
| 6. สมุทรสาคร       | 15. สระแก้ว    |                  |
| 7. ปทุมธานี        | 16. ระยอง      |                  |
| 8. นครปฐม          | 17. ขอนแก่น    |                  |
| 9. ภูเก็ต          | 18. เพชรบุรี   |                  |

เลย



- จำนวนผู้ที่ยังเฝ้าระวัง < 100 ราย
- จำนวนผู้ที่ยังเฝ้าระวัง 100 - 199 ราย
- จำนวนผู้ที่ยังเฝ้าระวัง 200 - 499 ราย
- จำนวนผู้ที่ยังเฝ้าระวัง 500 ราย ขึ้นไป

ผู้ติดเชื้อรายใหม่

วันนี้ +9 ราย

สะสม 354 ราย



ภาพสินธุ์

\*\*\*รายใหม่/สะสม (ยังเฝ้าระวัง)

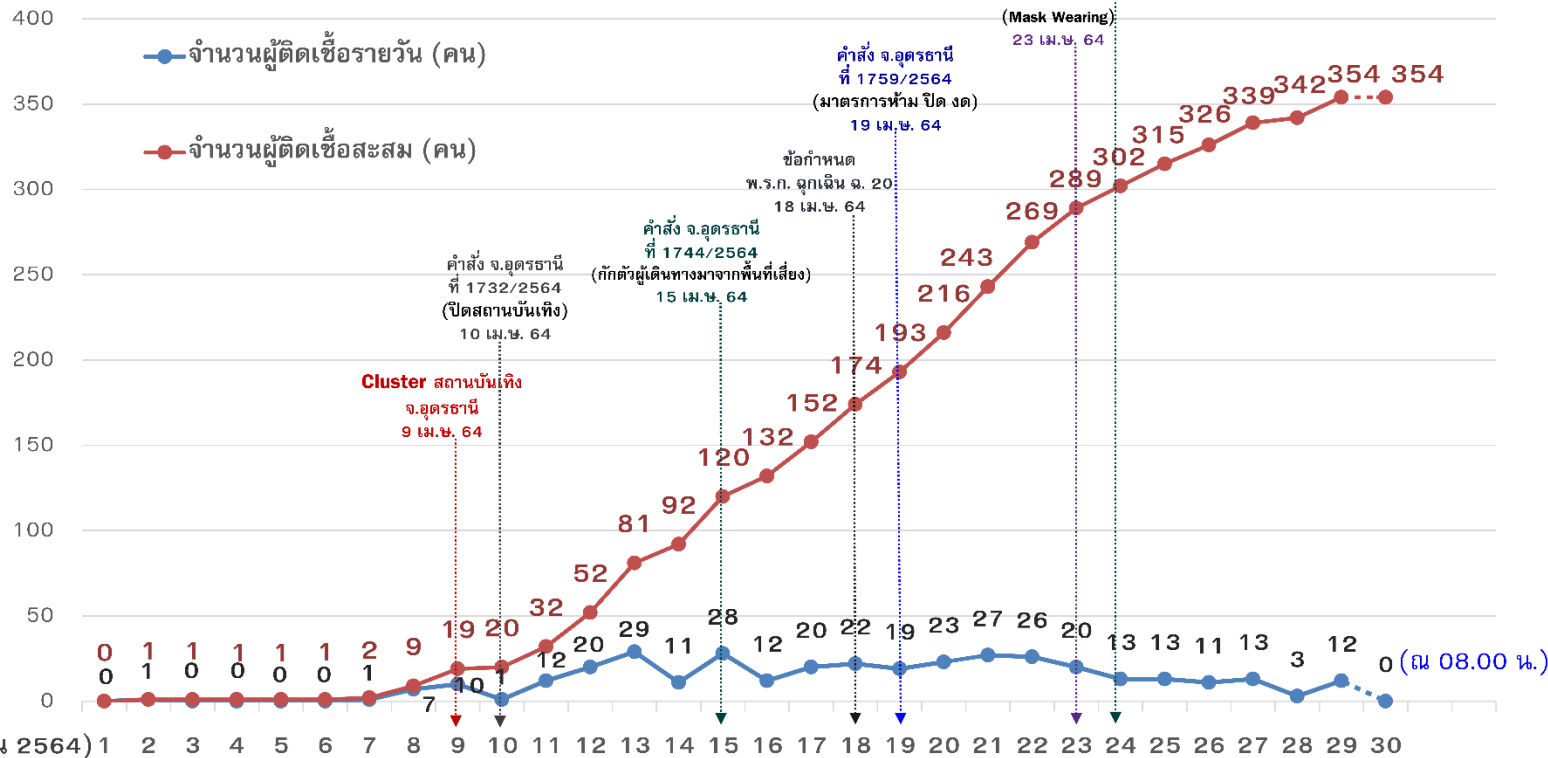
ข้อมูล จาก COVID-19 Watch out วันที่ 1 เมษายน 2564 - 29 เมษายน 2564



# จำนวนผู้ติดเชื้อไวรัสโคโรนา 2019 (COVID-19)

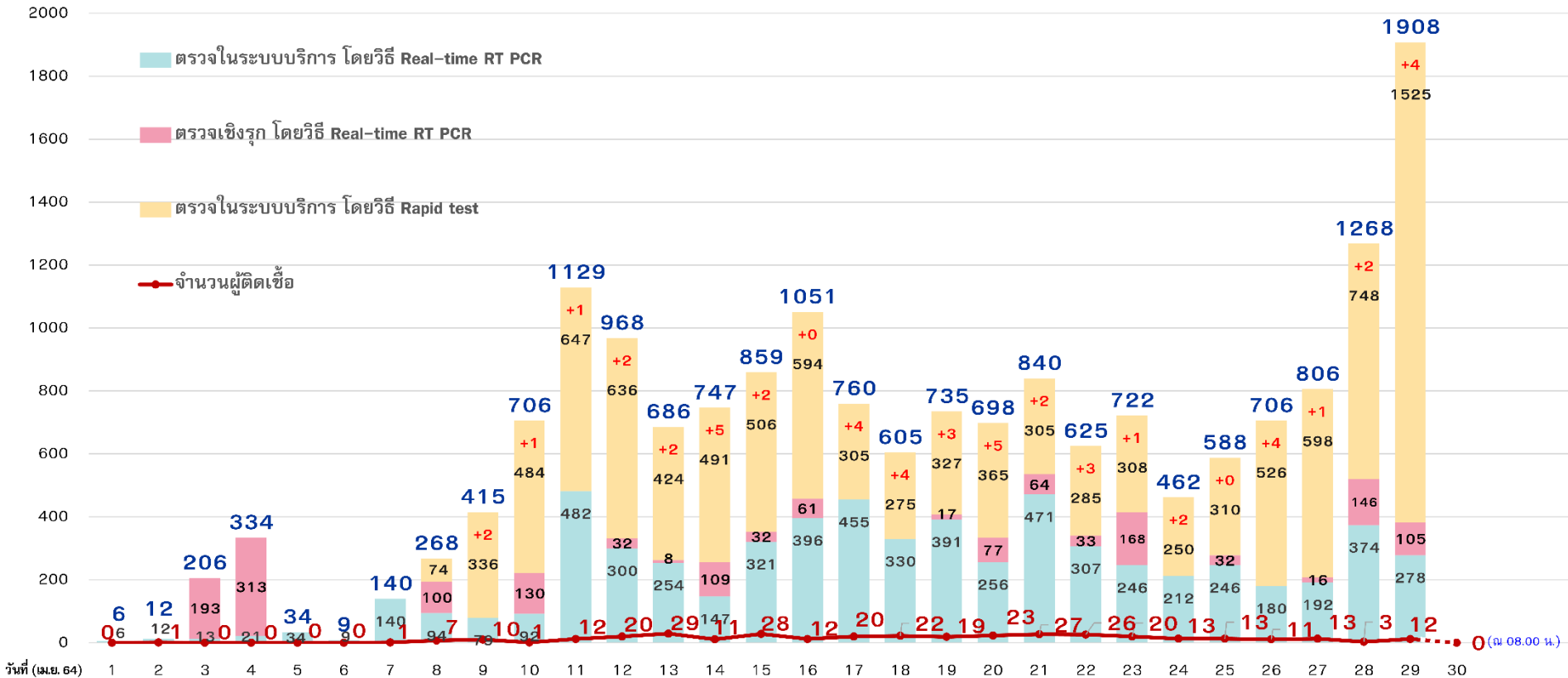
## ระลอกใหม่ เมษายน 2564 จังหวัดอุดรธานี

จำนวน (คน)



# จำนวนผู้ติดเชื้อไวรัสโคโรนา 2019 (COVID-19) ระลอกใหม่ เมษายน 2564

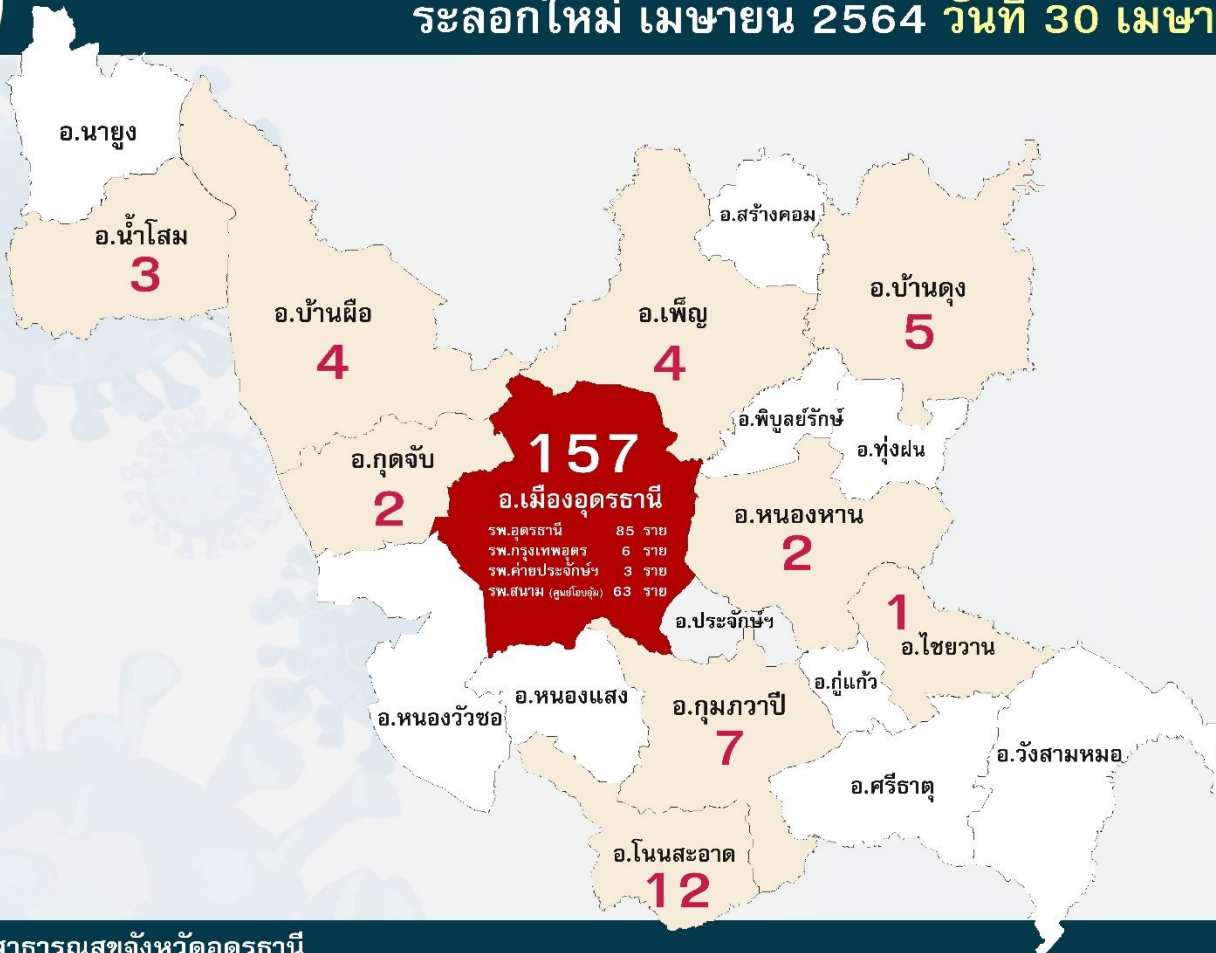
## เปรียบเทียบกับจำนวนการส่งตรวจทางห้องปฏิบัติการทั้งหมด จังหวัดอุดรธานี





# สถานการณ์ผู้ติดเชื้อไวรัสโคโรนา 2019 ที่รักษาในโรงพยาบาล จ.อุดรธานี

ระลอกใหม่ เมษายน 2564 วันที่ 30 เมษายน 2564 เวลา 08.00 น.



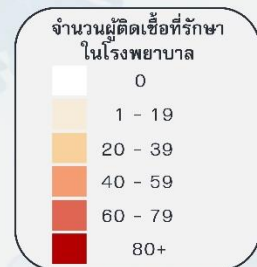
รายใหม่ 9 ราย (08.01 - 23.59 น.)  
0 ราย (00.00 - 08.00 น.)  
**+9** ราย

สะสม 354 ราย

รักษาตัวอยู่  
อยู่ระหว่างการติดตาม 6 ราย  
**203** ราย

กลับบ้านแล้ว 150 ราย

เสียชีวิต 1 ราย

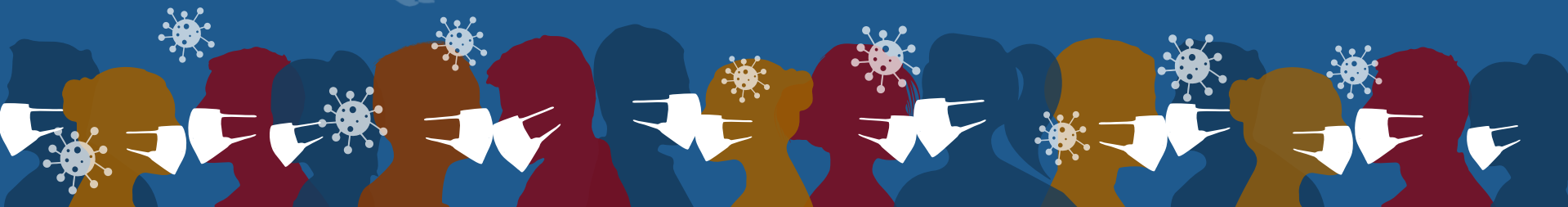




(ร่าง)



อุดรธานี  
14 วันแห่งความปลอดภัย



# วัตถุประสงค์

01

ค้นหาผู้ติดเชื้อและนำเข้าระบบให้เร็วที่สุด

02

ประชาชนได้รับข่าวสารที่ถูกต้องและรวดเร็ว

03

จังหวัดอุดรธานีมีผู้ติดเชื้อลดลง 50%

(ร่าง)

(ร่าง)



## มาตรการ 4ก 2ป

- เก็บกวาดให้หมด
- กักตัว
- กฎหมาย
- กลุ่มเฝ้าระวัง
- ประกาศ
- ประชาสัมพันธ์



# เก็บกวาดให้หมด (ตรวจหาเชื้อโควิด-19)

(ร่าง)  
COVID-19

## ข้อปฏิบัติสำหรับผู้เดินทาง เข้าจังหวัดอุดรธานี



### 50 จังหวัดเสี่ยงสูง

กรุงเทพมหานคร นนทบุรี ชลบุรี เชียงใหม่ ปทุมธานี และสมุทรปราการ กาญจนบุรี กำแพงเพชร ขอนแก่น จันทบุรี จะเข้เตา ชัยภูมิ เชียงราย ตาก ตรัง นครปฐม นครราชสีมา นครศรีธรรมราช นครสวรรค์ นราธิวาส น่าน ประจวบคีรีขันธ์ ปราจีนบุรี ปัตตานี พระนครศรีอยุธยา พัทลุง พิจิตร พิษณุโลก เพชรบุรี เพชรบูรณ์ ภูเก็ต มหาสารคาม ชะลา ร้อยเอ็ด ระนอง ระยอง ราชบุรี ลพบุรี ลำปาง ลำพูน ศรีสะเกษ สระแก้ว สงขลา สมุทรสาคร สระบุรี สุโขทัย สุพรรณบุรี สุราษฎร์ธานี อำเภองอบ อุบลราชธานี

# แผนการตรวจหาเชื้อโควิด-19

(ร่าง)  
COVID-19



- ดำเนินการตรวจในกลุ่มเสี่ยงและสถานที่เสี่ยง 11 ประเภท
- ผู้เดินทางกลับจากสถานที่แออัดหรือไปร่วมงานในต่างจังหวัดพื้นที่เสี่ยง เช่น งานบุญ งานบวช งานศพ งานรีนเริง ฯ

# เก็บกวาดให้หมด (ตรวจหาเชื้อโควิด-19) (ร่าง)

COVID-19

## KPI

1. ผู้เดินทางมาจากพื้นที่สีแดง, แดงเข้ม และ จังหวัดอื่นที่สอบสวนแล้วมีความเสี่ยง ได้รับการตรวจ Rapid Test 100% ของ จำนวนผู้ที่ได้ลงทะเบียน COVID-19 Watch Out ไว้ ในแต่ละหมู่บ้าน/ชุมชน

## ผู้รับผิดชอบ

1. สาธารณสุข
2. ชนส่ง
3. ทำอากาศยานอุดรธานี
4. ปกครอง
5. อปท.
6. ตำรวจ
7. สถานีรถไฟอุดรธานี



## กลุ่มเป้าหมาย



1. ผู้สัมผัสเสี่ยงสูง
2. ผู้ที่มาจากพื้นที่เสี่ยง
3. ผู้ติดเชื่อที่ได้รับการรักษาครบตามกำหนด
4. ผู้เข้าเกณฑ์ PUI

## ลงทะเบียน



1. ลงทะเบียนและกักตัว 14 วันในพื้นที่ที่จัดเตรียมไว้เอง พร้อมรายงานตัวต่อเจ้าหน้าที่ทุกวัน
2. เจ้าพนักงานควบคุมโรคติดต่อ  
**ออกใบคำสั่งกักตัวในสถานที่ที่กำหนด**
3. เจ้าหน้าที่ติดตามนำปายไปติดหน้าบ้าน

## ติดตาม



1. กรณีกักตัวที่บ้าน จะต้องมีการเจ้าหน้าที่ทีมอุดรธานีไม่ทั้งกัน ผ่านโควิด คอยติดตามและตรวจสอบผ่านทาง VIDEO CALL หรือเยี่ยมบ้าน วันละ 2 ครั้ง
2. มีการแต่งตั้งผู้รับผิดชอบชัดเจนในการติดตามผู้ถูกกักตัวแต่ละราย

## รายงาน



เจ้าหน้าที่ทีมอุดรธานีไม่ทั้งกัน ผ่านโควิด รายงานผลการติดตามผ่านแบบฟอร์มที่กำหนด ให้แก่สาธารณสุขจังหวัดหรืออำเภอ ทุกวัน

## KPI

1. ผู้ที่ได้รับหนังสือคำสั่งจากเจ้าพนักงานควบคุมโรคติดต่อให้กักตัว ได้รับการกักตัวและติดตาม 100%
2. รายงานผลการติดตามทุกวัน



## ผู้รับผิดชอบ

ทีมอุดรธานีไม่ทิ้งกัน ฝ่าฟันโควิด ประกอบด้วย

1. ปกครอง
2. กำนัน ผู้ใหญ่บ้าน
3. อสม.
4. อปท.
5. สาธารณสุข
6. เจ้าพนักงานสอบสวนโรค

# กฎหมาย

(ร่าง)  
COVID-19

## บังคับใช้กฎหมายอย่างเคร่งครัด

01



### การกักตัว

หากมีผู้ฝ่าฝืนหรือหลบเลี่ยงการกักตัว ให้เจ้าหน้าที่รัฐบังคับใช้กฎหมายอย่างเข้มงวด

ผู้ฝ่าฝืนไม่ปฏิบัติตามคำสั่งนี้

หากได้รับการเตือนแล้วยังฝ่าฝืน

เป็นความผิดตามมาตรา 34(1),(7), 51, 52

แห่งพระราชบัญญัติโรคติดต่อ พ.ศ. 2558

ต้องระวางโทษปรับไม่เกินสองหมื่นบาท

หรือ จำคุกไม่เกิน 1 ปี หรือปรับไม่เกินหนึ่ง

แสนบาท หรือทั้งจำทั้งปรับแล้วแต่กรณี

ตำบล : กำนัน ผู้ใหญ่บ้าน ผอ.รพ.สต.  
เขตเทศบาล : ประธานชุม ผอ.ป.ช. ผอ.  
กองสาธารณสุข นายกเทศมนตรี

02



### การสวมหน้ากากอนามัย

บังคับให้ทุกคนสวมหน้ากากอนามัย เมื่ออยู่นอกเคหสถาน หรือพื้นที่ที่มีคนอยู่รวมกันตั้งแต่ 2 คนขึ้นไป

ผู้ฝ่าฝืนไม่ปฏิบัติตามคำสั่งนี้

หากได้รับการเตือนแล้วยังฝ่าฝืน

เป็นความผิดตามมาตรา 34(6), 51

แห่งพระราชบัญญัติโรคติดต่อ พ.ศ. 2558

ต้องระวางโทษปรับไม่เกินสองหมื่นบาท

ตำบล : กำนัน ผู้ใหญ่บ้าน ผอ.รพ.สต.  
เขตเทศบาล : ประธานชุม ผอ.ป.ช. ผอ.  
กองสาธารณสุข นายกเทศมนตรี

03



### การปิดบังใบหน้า

การปกปิดหรือแจ้งข้อมูลใหม่ไลน์ที่ไม่ตรงกับความเป็นจริง จะต้องถูกดำเนินคดี

ผู้ฝ่าฝืนไม่ปฏิบัติตามคำสั่งนี้เป็น

ความผิดตามมาตรา 45วรรคสาม, 55

แห่งพระราชบัญญัติโรคติดต่อ พ.ศ. 2558

ต้องระวางโทษปรับไม่เกินสอง

หมื่นบาท

เจ้าพนักงานสอบสวนโรค

04



### การปิดสถานที่/งดกิจกรรม

ผู้ประกอบการจะต้องปฏิบัติตามคำสั่งของจังหวัด และงดจัดกิจกรรมที่มีผู้เข้าร่วมเป็นจำนวนมาก

หากฝ่าฝืน จะต้องถูกดำเนินคดี ผู้ฝ่าฝืนไม่

ปฏิบัติตามคำสั่งนี้เป็นความผิดตามมาตรา

35, 52 แห่งพระราชบัญญัติโรคติดต่อ พ.ศ. 2558

ต้องระวางโทษจำคุกไม่เกิน 1 ปี หรือปรับ

ไม่เกินหนึ่งแสนบาท หรือทั้งจำทั้งปรับ

นอกจากนี้หากผู้ใดฝ่าฝืนหรือไม่ปฏิบัติตาม

ประกาศนี้ต้องรับโทษตามมาตรา 9, 18 แห่ง

พระราชกำหนดการบริหารราชการใน

สถานการณ์ฉุกเฉิน พ.ศ. 2548 ระวางโทษ

จำคุกไม่เกินสองปีหรือปรับไม่เกินสี่หมื่นบาท

หรือทั้งจำทั้งปรับ

ตำบล : กำนัน ผู้ใหญ่บ้าน ผอ.รพ.สต.  
เขตเทศบาล : ประธานชุม ผอ.ป.ช. ผอ.  
กองสาธารณสุข นายกเทศมนตรี

05



### รู้ตัวเองติดเชื้อโควิด ไม่ รับผิดชอบต่อสังคม อาจถูก ฟ้องดำเนินคดีทางแพ่งได้

ต้องรับผิดชอบค่าใช้จ่ายตามความ  
เสียหายที่เกิดขึ้น

ผู้ได้รับความเสียหาย ฟ้องดำเนินคดีทางแพ่งได้



**ผู้ดริฟท์**  
UNDRIFT

**พี่น้องชาวอุดร**  
**ไม่กักตัว**  
ถูกปรับไม่เกิน 20,000 บาท

แจ้งที่ : ตำรวจ / อู่ใหญ่บ้าน / ผอ.รพ.ช. / ประธานชุมชน  
/ ผอ. PCU / ผอ.กองสาธารณสุข / นายกเทศมนตรี  
หลักฐาน : ภาพถ่าย / กล้อง CCTV



**ผู้ดริฟท์**  
UNDRIFT

**พี่น้องชาวอุดร**  
**หลบหนีจากสถานที่กักตัว**  
จำคุกไม่เกิน 1 ปี ปรับไม่เกิน 100,000 บาท

แจ้งที่ : ตำรวจ / อู่ใหญ่บ้าน / ผอ.รพ.ช. / ประธานชุมชน  
/ ผอ. PCU / ผอ.กองสาธารณสุข / นายกเทศมนตรี  
หลักฐาน : ภาพถ่าย / กล้อง CCTV



**ผู้ดริฟท์**  
SAFE CITY

**พี่น้องชาวอุดร**  
**ไม่สวมหน้ากากอนามัย**  
ว่ากล่าวตักเตือน หากฝ่าฝืนถูกปรับไม่เกิน 20,000 บาท

แจ้งที่ : ตำรวจ / อู่ใหญ่บ้าน / ผอ.รพ.ช. / ประธานชุมชน  
/ ผอ. PCU / ผอ.กองสาธารณสุข / นายกเทศมนตรี  
หลักฐาน : ภาพถ่าย / กล้อง CCTV



**ผู้ดริฟท์**  
UNDRIFT

**พี่น้องชาวอุดร**  
**ติดเชื้อโควิด-19 และ  
ปกปิดไทม์ไลน์**  
ถูกปรับไม่เกิน 20,000 บาท

แจ้งที่ : เจ้าพนักงานสอบสวนโรค



**ผู้ดริฟท์**  
UNDRIFT

**พี่น้องชาวอุดร**  
**ไม่ปิดสถานที่/จัดกิจกรรมชุมนุม**  
จำคุกไม่เกิน 2 ปี ปรับไม่เกิน 40,000 บาท

แจ้งที่ : ตำรวจ / อู่ใหญ่บ้าน / ผอ.รพ.ช. / ประธานชุมชน  
/ ผอ. PCU / ผอ.กองสาธารณสุข / นายกเทศมนตรี  
หลักฐาน : ภาพถ่าย / กล้อง CCTV



**ผู้ดริฟท์**  
UNDRIFT

**พี่น้องชาวอุดร**  
**รู้ว่าตนเองติดโควิด-19  
และไม่รีบฉีดขอต่อสังคม**  
ผู้ได้รับความเสียหาย สามารถฟ้องดำเนินคดีทางแพ่งได้



## KPI

บังคับใช้กฎหมาย 100 %  
โดยมีหลักฐานการตักเตือนหรือหลักฐานการ  
ดำเนินคดีไม่น้อยกว่าสัปดาห์ละ 1 กรณีต่อหมู่บ้าน  
และชุมชน

## ผู้รับผิดชอบ

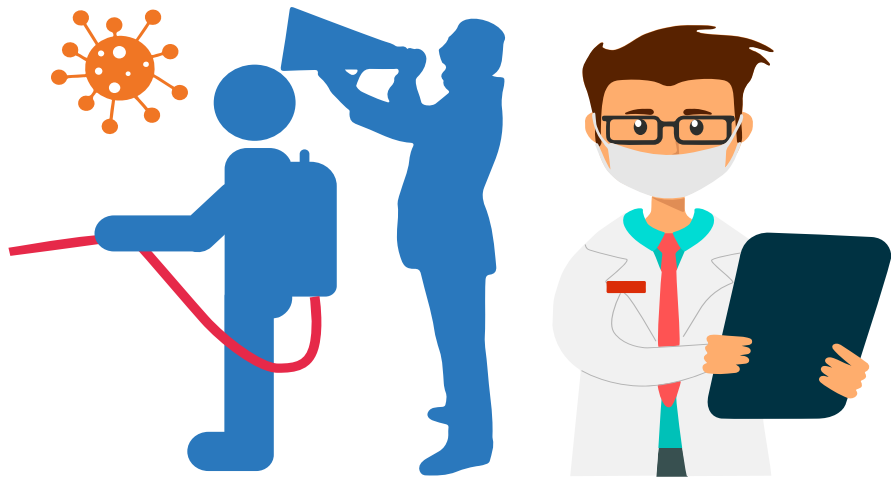
1. อัยการ
2. ตำรวจ
3. ปกครอง
4. เจ้าพนักงานควบคุมโรคติดต่อ



# กลุ่มเฝ้าระวัง สอดส่อง และช่วยเหลือ

(ร่าง)  
COVID-19

ทีมอุดรไม่ทิ้งกัน ฝ่าฟันโควิด-19



## บุคลากร

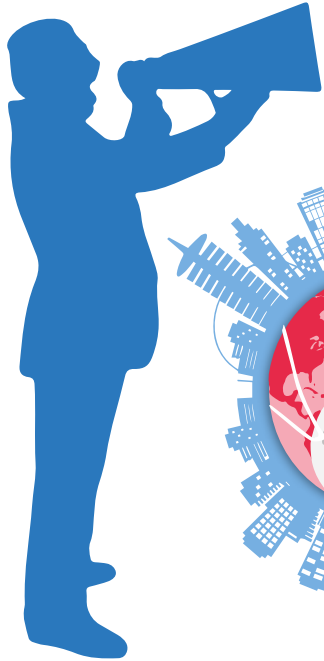


อปท.  
กำนัน / ผู้ใหญ่บ้าน  
อสม.  
ปกครอง  
ตำรวจ  
เจ้าหน้าที่สาธารณสุข  
เอกชน/ อาสาสมัคร

## ภารกิจ



- เฝ้าระวัง บุคคลนอกพื้นที่ที่เข้ามาในพื้นที่
- สอดส่องติดตามผู้ที่อยู่ระหว่างการกักตัว
- ช่วยเหลือผู้ที่รับความเดือดร้อน แจ้งผู้บังคับบัญชา
- รายงานผลการติดตามทุกวัน



หลังการดำเนินการ 14 วัน หมู่บ้าน/ชุมชน มีการดำเนินการตามมาตรการ 4ก สำเร็จตามตัวชี้วัดอย่างต่อเนื่อง



อยู่ระหว่างการพิจารณา  
แนวทางการประเมินผล

# ประชาสัมพันธ์

(ร่าง)

COVID-19

## จัดตั้งศูนย์เฉพาะกิจ

เพื่อเป็นศูนย์รวมข้อมูลของจังหวัด  
และสื่อสารกับประชาชนโดยตรง ให้  
เกิดความเข้าใจและได้รับข่าวสารที่  
ถูกต้อง

โดยเปิดแฟนเพจ "อุดรปลอดภัย"

[http://bit.ly/FB\\_UdonSafe](http://bit.ly/FB_UdonSafe)





# มาตรการป้องกันส่วนบุคคล

ยังคงปฏิบัติอย่างต่อเนื่อง ไม่ประมาท การ์ดอย่าตก

