



รายงานผลตัวชี้วัดการดำเนินงานคนไทยห่างไกลโรคและภัยสุขภาพ :
NCD REMISSION จังหวัดอุดรธานี

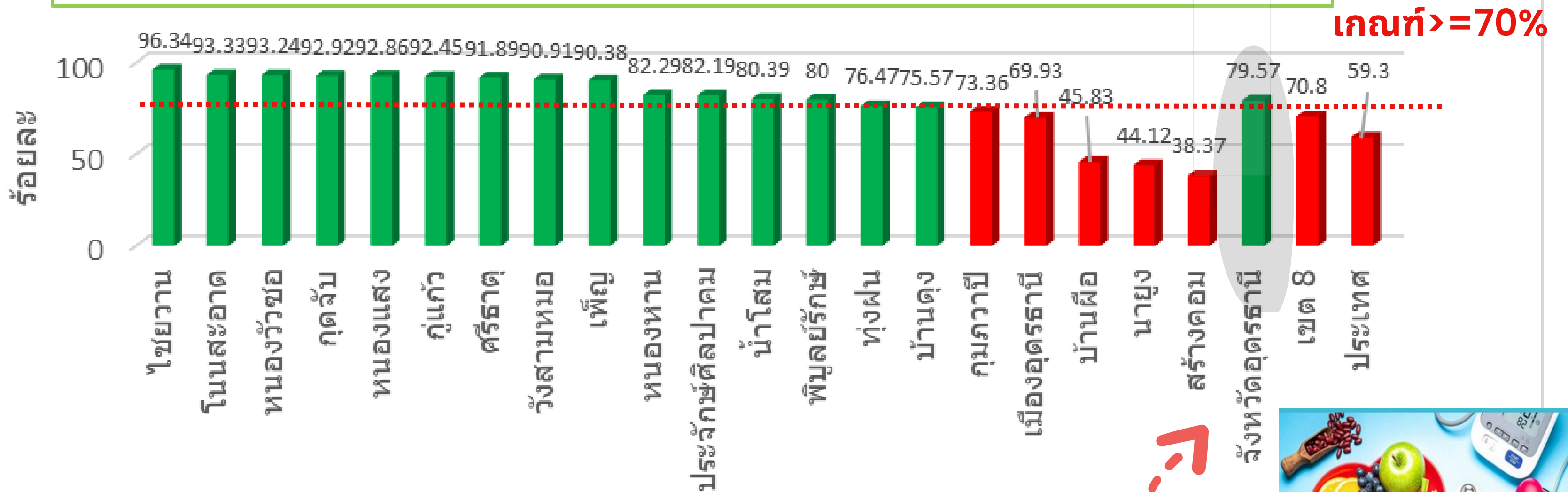


พญ.สืบศิริ บัณฑิตภิรมย์

รองนายแพทย์สาธารณสุขจังหวัดอุดรธานี



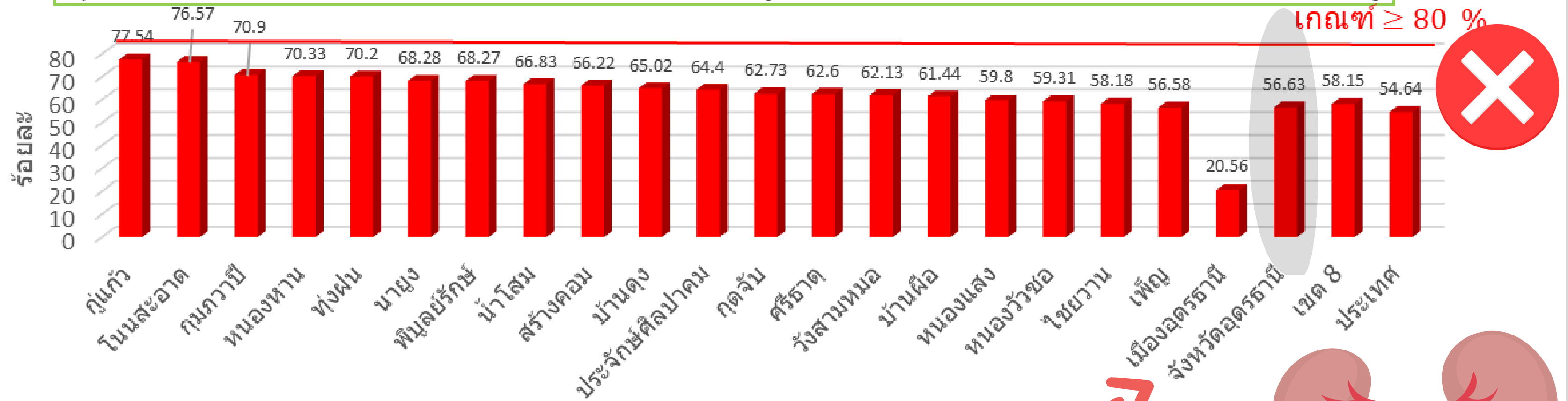
ร้อยละการตรวจติดตามยืนยันวินิจฉัยกลุ่มเสี่ยงป่วยโรคเบาหวาน จังหวัดอุดรธานี ปีงบประมาณ 2568 แยกрайอำเภอ (ผลงาน 1 ต.ค. 67 - 25 เม.ย 2568)



ข้อมูลHDC :: 25 เมษายน 2568



ร้อยละของผู้ป่วย DM และ/หรือ HT ที่ได้รับการค้นหาและคัดกรองโรคไตเรื้อรัง จังหวัดอุดรธานี ปีงบประมาณ 2568 แยกรายอำเภอ (ผลงาน 1 ต.ค. 2567 - 25 เม.ย. 2568)



ข้อมูล HDC :: 26 เมษายน 2568

ต้องระวัง ยาชุด

ยาชุด คือ ยาหลาย ๆ อย่างที่ถูกจัดรวมไว้ในซองเดียวกันเพื่อรับประทานพร้อมกัน ตั้งแต่ 2 เม็ดขึ้นไป โดยส่วนใหญ่เป็นกลุ่มยาเสพติดชนิดรุนแรง เนื่องจากกลุ่มยาเสพติดชนิดนี้เป็นยาที่อันตรายที่สุดที่ออกฤทธิ์แรง โดยมีผลช่วยบรรเทาอาการแต่ไม่มีผลต่อสาเหตุที่แท้จริง ผู้ใช้จึงมักจะรู้สึกสบายขึ้นอย่างรวดเร็ว

อันตรายจากการกินยาชุด

- ได้รับยาเกินขนาด เช่น ยาชุดแก้ปวดเมื่อย รุนแรง กินยาเกินขนาด 2-3 เม็ด เมื่อรับประทานเข้าไปก็อาจส่งผลให้ระบบประสาทของยาเสพติดมีพิษขึ้น
- ยาชุดมักมีสารพิษหรือส่วนผสมอื่น ๆ เพื่อทำให้การออกฤทธิ์ของยาเร็วขึ้น แต่ยาเสพติดชนิดนี้มีผลข้างเคียงสูง หากได้รับประทานไปก็อาจจะทำให้เกิดพิษเฉียบพลัน ความดันโลหิตต่ำ
- ได้รับยาเกินจำเป็น เช่น ยาชุดแก้ไอหรือหวัด ประกอบด้วย ยาแก้ไอ ยาแก้หวัด น้ำยาแก้ไอ ยาแก้หวัด ยาแก้ไอ ยาแก้หวัด ซึ่งในบางครั้งผู้ซื้ออาจไม่ต้องการ หรือใช้ที่จำเป็นก็ต้องทานยาเหล่านี้

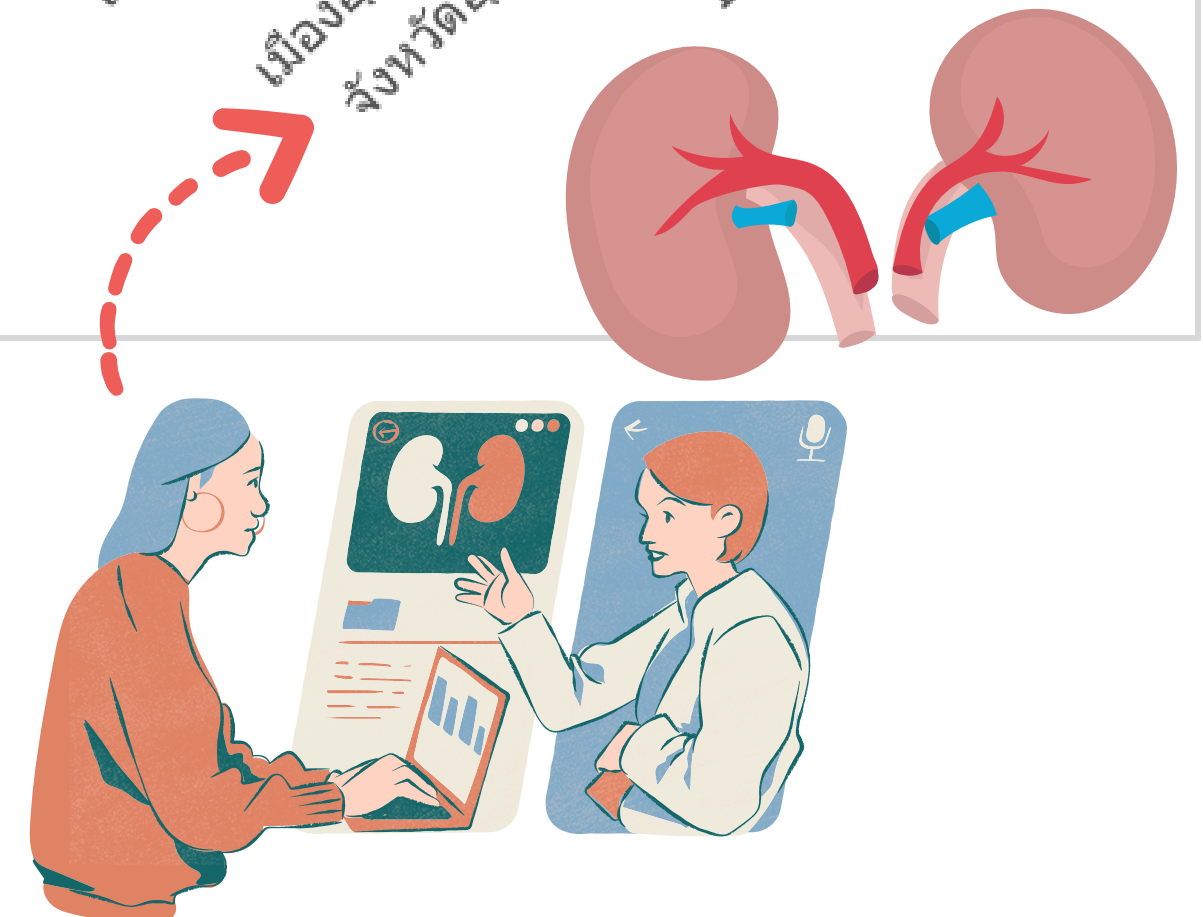
Kitiny Friends Association of Thailand KFAT
ศูนย์บริการปรึกษาปัญหาโรคไตของชาวไทยเชื้อสายจีน
ลิซ่า <https://www.kfat.or.th/> (เบอร์ 02-000-0000) (เบอร์ 02-000-0000) (เบอร์ 02-000-0000)

การนับคาร์บ

1 (คาร์บ) เท่ากับ 12-18 กรัมของคาร์โบไฮเดรต

- 1 ส่วน หมวข้าว-แป้ง และผลิตภัณฑ์ = 18 กรัม ของคาร์โบไฮเดรต = 1 (คาร์บ) CARB
- 1 ส่วน หมวผลไม้ = 15 กรัม ของคาร์โบไฮเดรต = 1 (คาร์บ) CARB
- 1 ส่วน หมวถั่วและผลิตภัณฑ์ = 12 กรัม ของคาร์โบไฮเดรต = 1 (คาร์บ) CARB
- * ค่าเฉลี่ยประมาณของการนับคาร์บ 3 หมวข้างต้น ใช้ 15 กรัมของคาร์โบไฮเดรต = 1 (คาร์บ)
- 1 ส่วน หมวผัก (ผักประเภท ข.) = 5 กรัม ของคาร์โบไฮเดรต = 1/3 (คาร์บ) CARB

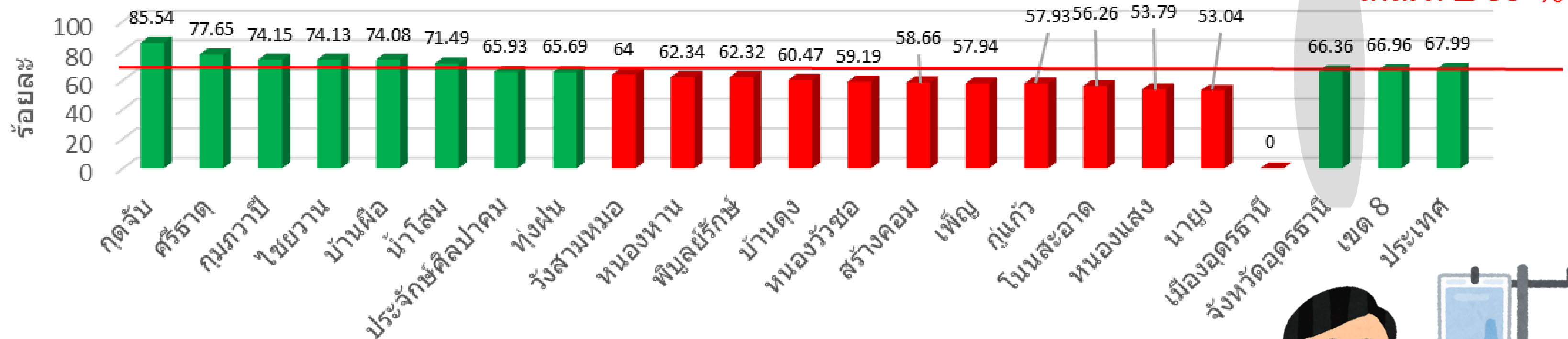
ที่มา: ดร.พญ.สายพิน โชติวิเชียร (2567)



ร้อยละของผู้ป่วย CKD ที่มีอัตราการลดลงของ $eGFR < 5 \text{ ml/min/1.73m}^2/\text{yr}$ จังหวัดอุดรธานี ปีงบประมาณ 2568 แยกตามอำเภอ (ผลงาน 1 ต.ค.2568 - 25 เม.ย 2568)



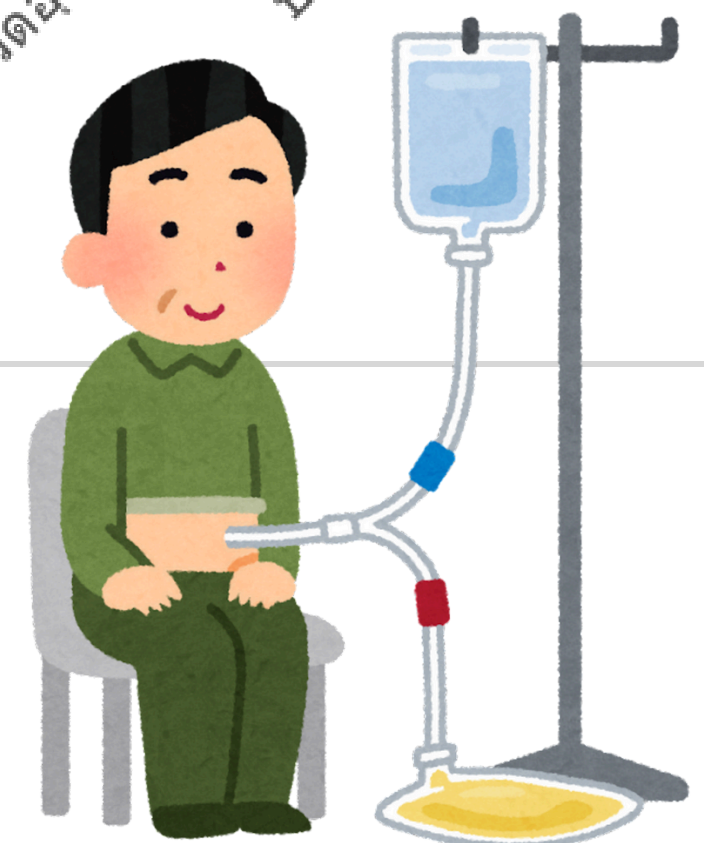
เกณฑ์ $\geq 66 \%$



ข้อมูล HDC:: 27 เมษายน 2568

ปัญหาที่พบ ข้อมูลอำเภอเมืองไม่ขึ้นผลงานเนื่องจากการส่งข้อมูลรายงานผลการตรวจ ค่า EGFR ของระบบโปรแกรมระหว่างรพ.และรพสต.

-ข้อเสนอแนะ ให้ทางรพ.อุดรธานีและรพสต.ในเขตเมืองตรวจสอบผลแลบและการส่งข้อมูลออกให้ถูกต้อง





สำนักงานสาธารณสุขจังหวัดอุดรธานี
UDON THANI PROVINCIAL HEALTH OFFICE

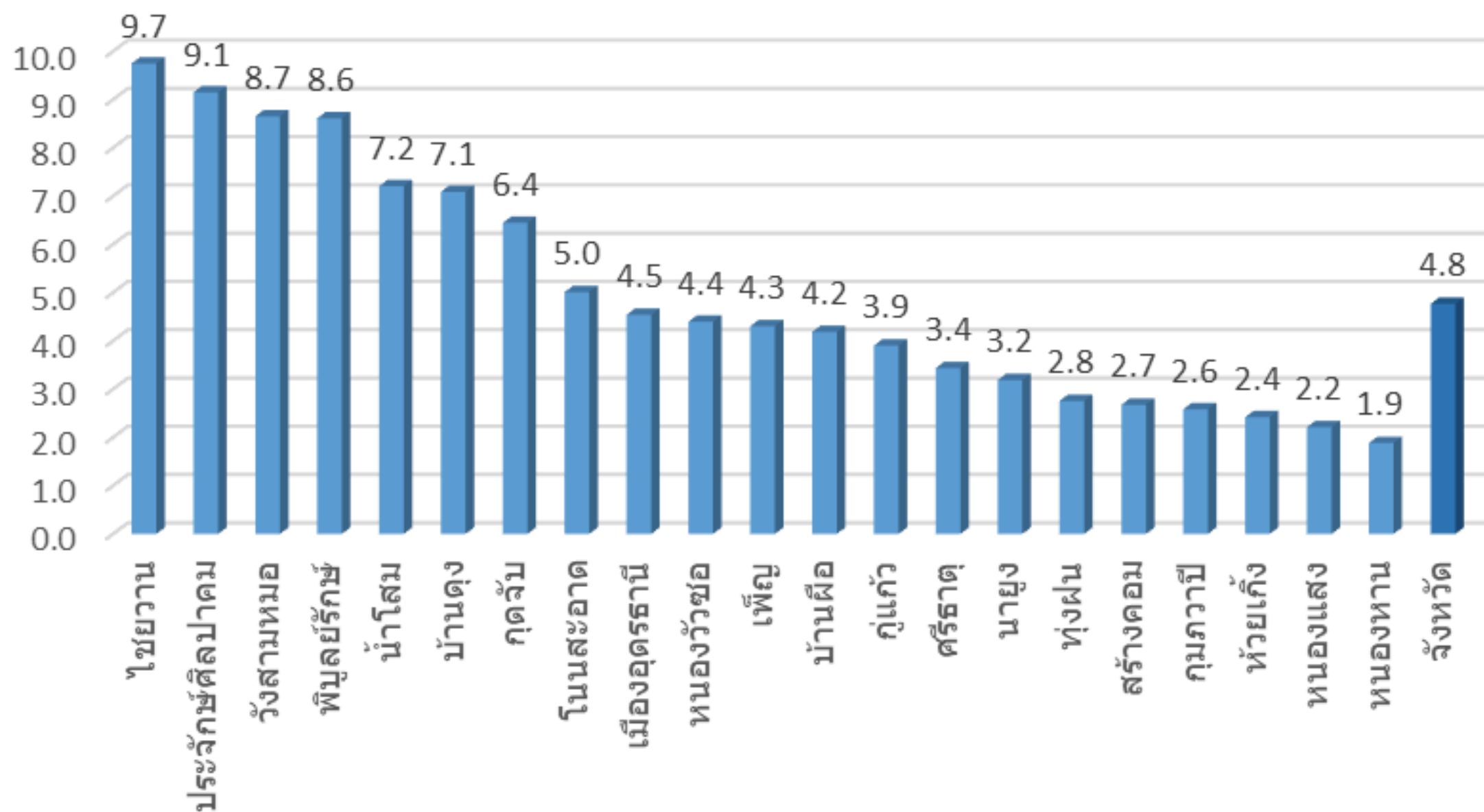
รายงานผลการดำเนินงานคนไทยห่างไกลโรค และภัยสุขภาพ NCD REMISSION จังหวัดอุดรธานี



ร้อยละผู้ป่วย DM Type2 ที่สมัครใจเข้าร่วมปัจจุบัน

ข้อมูล ณ เดือนเมษายน 2568.

เป้าหมาย : ร้อยละ 10



อำเภอ	เป้าหมายผู้ป่วยเข้าร่วมโครงการต่อผู้ป่วยไม่มีโรคร่วม (10%)	จำนวนผู้ป่วย DM Type ที่สมัครใจเข้าร่วมปัจจุบัน
เมืองอุดรธานี	1,601	990(4.5%)
บ้านดุง	721	606(7.1%)
บ้านผือ	709	335(4.2%)
เพ็ญ	679	320(4.3%)
วังสามหมอ	307	314(8.7%)
กุดจับ	403	300(6.14%)
ไชยวาน	230	250(9.7%)
น้ำโสม	290	239(7.2%)
กุมภวาปี	833	225(2.6%)
โนนสะอาด	337	180(5.0%)
หนองวัวซอ	340	174(4.4%)
ประจักษ์ศิลปาคม	159	159(9.1%)
หนองหาน	693	150(1.9%)
พิบูลย์รักษ์	150	150(8.6%)
ศรีธาตุ	283	106(3.4%)
กุแก้ว	153	65(3.9%)
นาเยีย	173	60(3.2%)
ทุ่งฝน	186	58(2.8%)
สร้างคอม	167	50(2.7%)
หนองแสง	161	40(2.2%)
ห้วยเกิ้ง	331	8(2.4%)
รวม	8,606	4,771(4.8%)



สำนักงานสาธารณสุขจังหวัดอุดรธานี
UDON THANI PROVINCIAL HEALTH OFFICE

รายงานผลการดำเนินงานคนไทยห่างไกลโรค และภัยสุขภาพ

NCD REMISSION จังหวัดอุดรธานี



N = 4,779 ราย

ดำเนินการครบ 3 เดือน

ตรวจ HbA1c



**260
ราย**

กำลังดำเนินการ

รอผลตรวจ



**4,511
ราย**



จำนวนผู้ป่วย หยุดยา ได้



105 ราย (2.20%)



จำนวนผู้ป่วย ลดยา ได้

209 ราย (6.08%)



จำนวนผู้ป่วยรับยา เท่าเดิม

1,632 ราย (34.21%)

ข้อมูล: รายงาน กสป./รายงานจังหวัด



อำเภอ	จำนวนเข้าร่วม โครงการ (คน)	จำนวน Remission (คน)	% ผล.เข้าสู่ NCDs Remission ต่อ ผล.DM Type2 ที่สมัครใจ (>10%)	ประมาณ จำนวนผู้ป่วย DM Type2 (คน)	% ผล.เข้าสู่ NCDs Remission ต่อ ผล.DM Type2 ทั้งหมดในพื้นที่ (>1%)
เมืองอุดรธานี	990	0	0.0	16,010	0.0
บ้านดุง	606	9	1.5	7,210	0.1
เพ็ญ	320	0	0.0	6,790	0.0
บ้านฝาง	335	0	0.0	7,090	0.0
กุมภวาปี	225	2	0.9	8,330	0.0
หนองหาน	150	3	1.3	6,930	0.0
หนองวัวซอ	174	2	1.1	3,400	0.0
กุดจับ	300	1	1.7	4,030	0.1
น้ำโสม	239	30	12.6	2,900	0.9
ศรีธาตุ	106	3	2.8	2,830	0.1
โนนสะอาด	180	1	0.6	3,370	0.0
ไชยวาน	250	26	10.4	2,300	1.0
สร้างคอม	50	0	0.0	1,670	0.0
หนองแสง	40	8	20.0	1,610	0.4
ทุ่งฝน	58	0	0.0	1,860	0.0
วังสามหมอ	314	0	0.0	3,070	0.0
นายาง	60	0	0.0	1,730	0.0
ประจักษ์ศิลปาคม	159	1	0.6	1,590	0.1
พิบูลย์รักษ์	150	4	2.7	1,500	0.2
กู่แก้ว	65	0	0	1,530	0.0
ห้วยเกิ้ง	8	0	0	3,310	0.0
รวม	4,779	93	1.9	89,060	0.1



Thank you

